

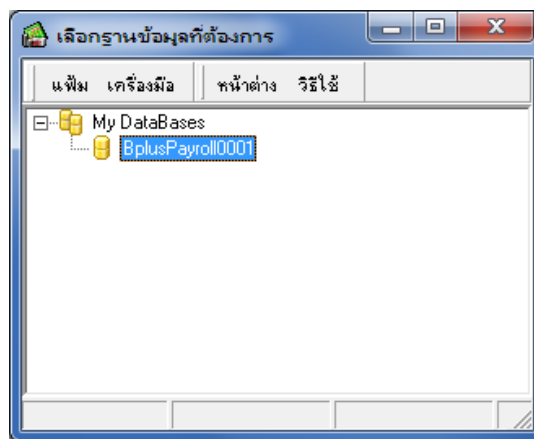
การดำเนินการฐานข้อมูลเงินเดือนก่อนการเตรียมข้อมูลสำหรับขึ้นปีใหม่โดยใช้ Firebird.bat

ในทุกๆ สิ้นปีภาษี ผู้ใช้งานโปรแกรมเงินเดือนจะต้องทำการเตรียมข้อมูลขึ้นปีใหม่เพื่อให้โปรแกรมทำการล้างข้อมูลปีก่อนออก และเตรียมทำเงินเดือนในปีภาษีใหม่ แต่เนื่องจากบางบริษัทอาจจะยังคงทำการเตรียมข้อมูลปีเก่าไม่เรียบร้อย เช่น การพิมพ์รายงานส่งหน่วยงานราชการต่างๆ ตอนสิ้นปี แต่ต้องการเตรียมข้อมูลขึ้นปีใหม่เพื่อทำเงินเดือนของปีถัดไปก่อนนั้น แนะนำให้ทำการเพิ่มฐานข้อมูลสำเนาชุดสิ้นปีไว้ เพื่อกรณีที่ต้องการตรวจสอบและพิมพ์รายงานส่งหน่วยงานราชการในภายหลังได้ เช่น ภงด.1ก, หนังสือรับรองการหัก ณ ที่จ่าย (50 ทวิ), แบบฟอร์มยื่นรายการภาษีเงินได้บุคคลธรรมดา ภงด.91 และแบบคำนวณค่าจ้างเพื่อประกอบรายงานตามแบบ กท.20ก เป็นต้น ซึ่งการเพิ่มฐานข้อมูลสำเนาชุดสิ้นปีจะมีโปรแกรมช่วยสำเนาข้อมูลปีก่อนไว้ โดยมีขั้นตอนการสำเนาข้อมูลดังนี้

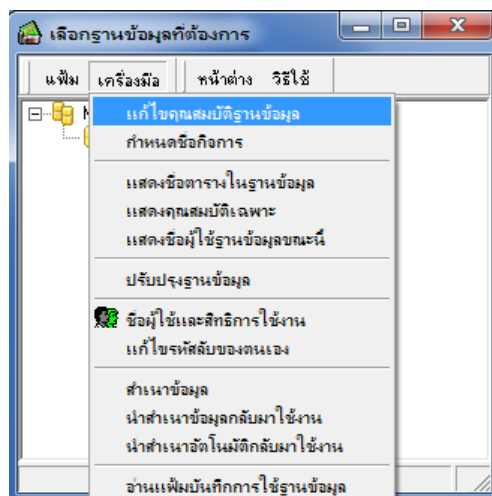
1. สิ่งที่ต้องทราบก่อนทำสำเนาฐานข้อมูลโดยใช้ Firebird.bat

1.1 การตรวจสอบรูปแบบฐานข้อมูล และเพิ่มที่เก็บฐานข้อมูลปัจจุบัน

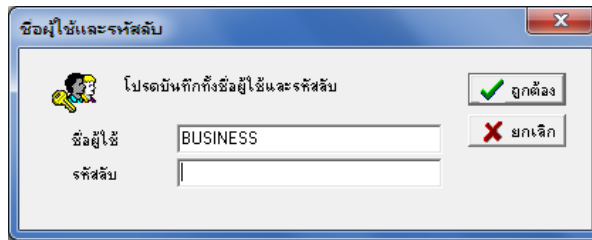
- เปิดโปรแกรมเงินเดือน (ดับเบิลคลิกที่ไอคอน  ที่อยู่บนหน้าจอ Desktop)
- เมื่อปรากฏหน้าต่าง “เลือกฐานข้อมูลที่ต้องการ” ให้คลิกเลือกชื่อฐานข้อมูลที่ต้องการตรวจสอบ



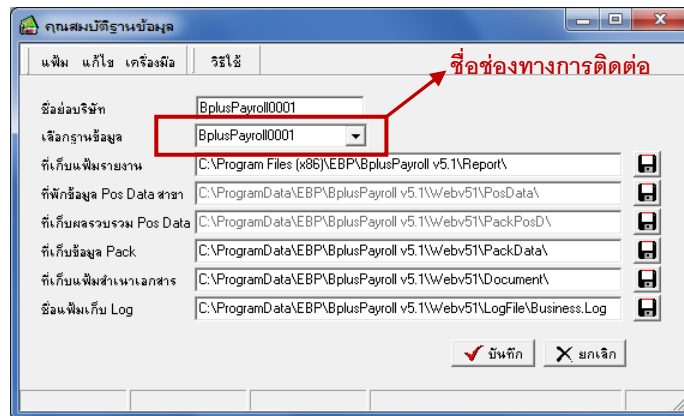
- จากนั้นคลิกที่ เมนูเครื่องมือ และเลือก เมนูแก้ไขคุณสมบัติฐานข้อมูล ดังรูป



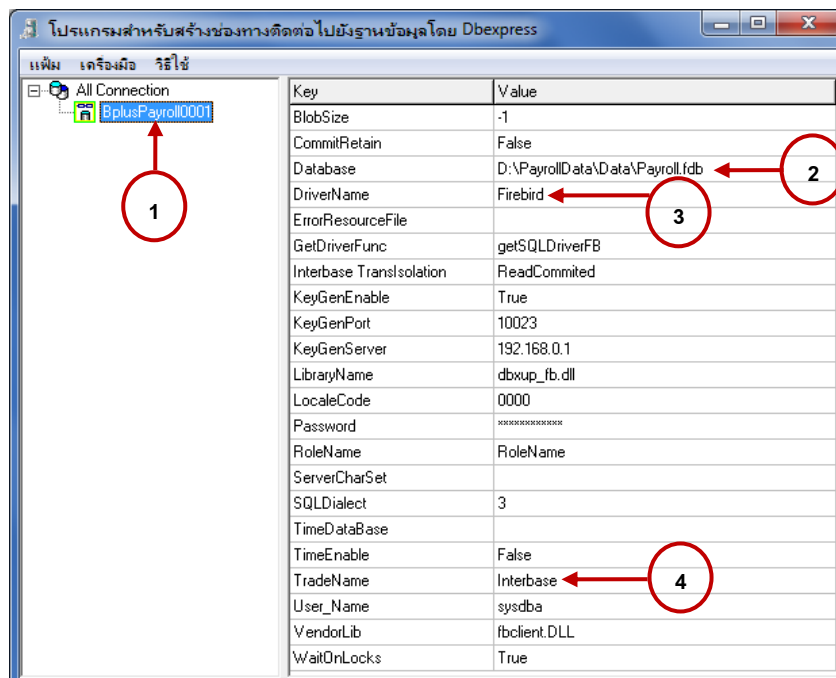
- ระบบจะแจ้งให้บันทึกชื่อผู้ใช้และรหัสลับ ให้บันทึกชื่อผู้ใช้และรหัสลับที่มีสิทธิสูงสุด จากนั้นคลิก ปุ่มถูกต้อง



- เมื่อปรากฏหน้าต่าง “คุณสมบัติฐานข้อมูล” ให้ตรวจสอบที่ช่องเลือกฐานข้อมูล จะพบชื่อช่องทางการติดต่อฐานข้อมูล (ในกรอบสีแดง)



- จากนั้นเปิดโปรแกรมตั้งค่าเชื่อมโยงฐานข้อมูล โดยดับเบิลคลิกที่ไอคอน  บนหน้าจอ Desktop จะปรากฏหน้าต่าง “โปรแกรมสำหรับสร้างช่องทางการติดต่อไปยังฐานข้อมูลโดย Dbexpress” จะพบชื่อช่องทางการติดต่อฐานข้อมูลปัจจุบัน



- เลข 1 คือ ชื่อช่องทางการติดต่อฐานข้อมูล (ต้องตรงกับชื่อช่องทางการติดต่อในหน้าต่างคุณสมบัติฐานข้อมูล)
- เลข 2 คือ แหล่งที่เก็บแฟ้มฐานข้อมูล และชื่อแฟ้มฐานข้อมูล
- เลข 3 คือ ชื่อไดร์เวอร์ที่ใช้เชื่อมฐานข้อมูล
- เลข 4 คือ ชื่อรูปแบบฐานข้อมูลปัจจุบันที่ใช้เป็นรูปแบบใด

1.2 การกำหนดชื่อฐานข้อมูล

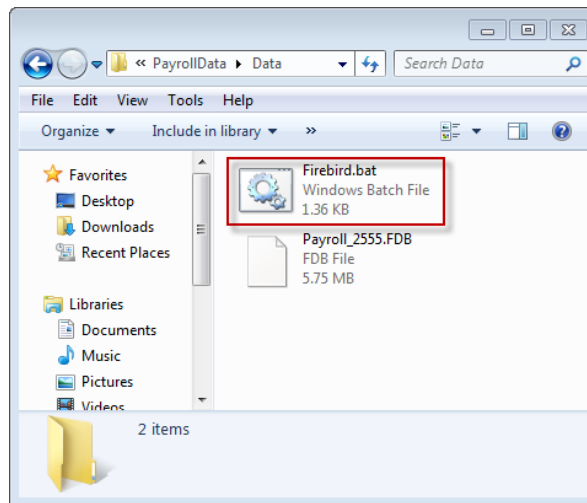
เมื่อทราบแหล่งที่เก็บเพิ่มฐานข้อมูล และชื่อฐานข้อมูลแล้ว ให้แก้ไขชื่อฐานข้อมูลปัจจุบัน โดยพิมพ์เครื่องหมาย _ ต่อท้ายชื่อฐานข้อมูล และตามด้วยปี ตัวอย่างเช่น Payroll_2555.fdb เป็นต้น
หมายเหตุ การแก้ไขชื่อฐานข้อมูลนี้ จะทำเพียงครั้งแรกของการสำเนาฐานข้อมูลโดยใช้ Firebird.bat เท่านั้น

2. การสำเนาฐานข้อมูลกรณีใช้ฐานข้อมูลแบบ Firebird

2.1 การสำเนาฐานข้อมูลโดยใช้ไฟล์ Firebird.bat

เพื่อให้การสำเนาข้อมูลก่อนทำการเตรียมข้อมูลขึ้นปีใหม่ เป็นไปอย่างสะดวกและรวดเร็ว ทางบริษัท อี-บิซิเนส พลัส จำกัด จึงได้สร้างเครื่องมือเสริมเพื่อช่วยสำเนาฐานข้อมูล คือ Firebird.bat ขึ้น ซึ่งมีขั้นตอนการใช้งานดังนี้

- สำเนาไฟล์ Firebird.bat ไปวางในที่เก็บเพิ่มฐานข้อมูลปัจจุบัน ตามที่ได้ตรวจสอบในข้อ 1.1



- จากนั้นให้คลิกขวาที่ Firebird.bat เลือก Edit จะปรากฏรายละเอียดในไฟล์ Firebird.bat ดังรูป

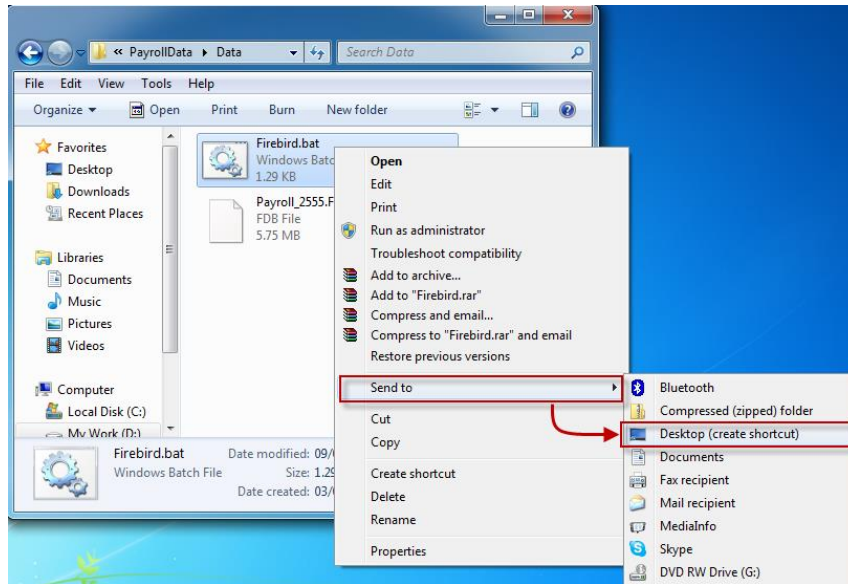
```
Firebird.bat - Notepad
File Edit Format View Help
|@echo off
IF "%1" == "" GOTO :SHOWPARAM
IF "%2" == "" GOTO :SHOWPARAM
IF "%3" == "" GOTO :SHOWPARAM
copy D:\PayrollData\Data\%1_%2.FDB D:\PayrollData\Data\%1_%3.FDB
if NOT EXIST D:\PayrollData\Data\%1_%2.FDB (GOTO :NotSuccess) Else (GOTO :Check2)
GOTO :EXIT
:Check2
if NOT EXIST D:\PayrollData\Data\%1_%3.FDB (GOTO :NotSuccess) Else (GOTO :Success)
GOTO :EXIT
```

จากรูปขอชี้แจงรายละเอียดเพิ่มเติมดังนี้

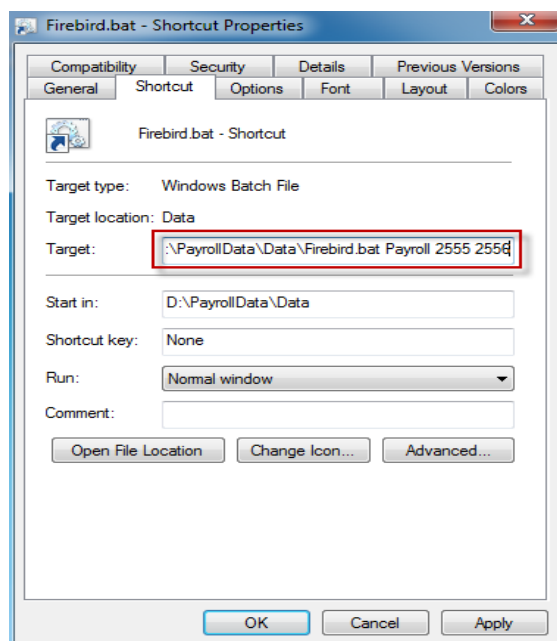
- 1) ตัวแปรที่ใช้แทนค่าชื่อฐานข้อมูล เช่น ฐานข้อมูลชุดที่ 1 = **Payroll_2555.fdb** ฐานข้อมูลชุดที่ 2 = **Payroll_2556.fdb**
%1 จะแทนค่าด้วย “ชื่อฐานข้อมูล” โดยเป็นชื่อฐานข้อมูลหรือชื่อย่อบริษัท ตามตัวอย่าง คือ **Payroll**
%2 จะแทนค่าด้วย “ปีภาษีปัจจุบัน” ตามตัวอย่าง คือ **2555**
%3 จะแทนค่าด้วย “ปีภาษีใหม่” ตามตัวอย่าง คือ **2556**
ซึ่งตัวแปรทั้ง 3 ตัวแปรนี้จะต้องมีชื่อ ไม่ซ้ำกัน

2) ที่เก็บเพิ่มฐานข้อมูลปัจจุบัน ให้ระบุที่เก็บเพิ่มฐานข้อมูลในไฟล์ Firebird.bat ให้ตรงกับที่เก็บเพิ่มฐานข้อมูลปัจจุบัน ตามที่ได้ตรวจสอบในข้อ 1.1 ซึ่งในตัวอย่างนี้ที่เก็บเพิ่มฐานข้อมูลปัจจุบัน คือ D:\PayrollData\Data หากไม่ตรงให้แก้ไขให้ถูกต้อง แล้ว Save ไฟล์ Firebird.bat

➤ เมื่อทำการระบุที่เก็บเพิ่มข้อมูลปัจจุบัน ในไฟล์ Firebird.bat เรียบร้อยแล้ว จากนั้นคลิกขวาที่ Firebird.bat → เลือก Send to → เลือก Desktop (create shortcut) ดังรูป




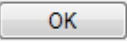
➤ เมื่อปรากฏไอคอน  บน Desktop จากนั้นคลิกขวาที่ไอคอน และเลือก Properties จะปรากฏหน้าจอ ดังรูป




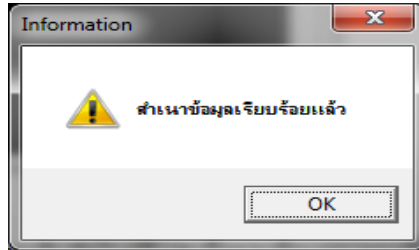
➤ คลิกที่แถบ Shortcut และแก้ไขในส่วนของ Target: ดังนี้

ตัวอย่าง Target: D:\PayrollData\Data\Firebird.bat **Payroll 2555 2556**

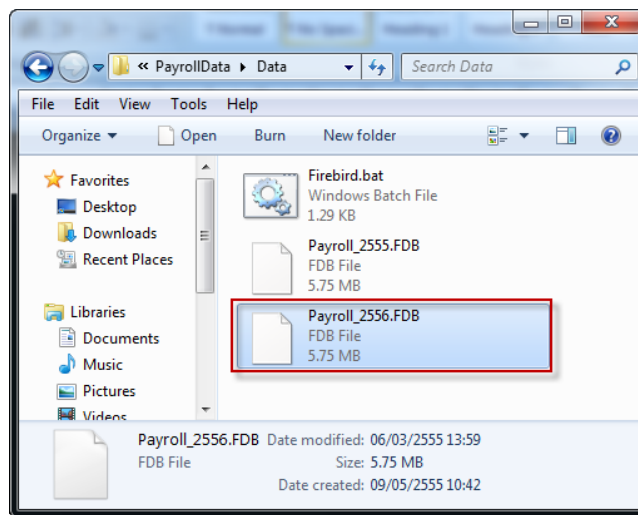
จากตัวอย่างหลังชื่อไฟล์ Firebird.bat เกาะวรรค 1 ครั้ง จากนั้นพิมพ์ชื่อฐานข้อมูล เกาะวรรค 1 ครั้ง พิมพ์ปีภาษีปัจจุบัน เกาะวรรคคือ 1 ครั้ง พิมพ์ปีภาษีใหม่

➤ เมื่อทำการแก้ไข Target: เรียบร้อยแล้ว จากนั้นให้คลิกปุ่ม  และคลิกปุ่ม  เพื่อออกจากหน้าจอ

➤ จากนั้นดับเบิลคลิกที่ไอคอน  บน Desktop โปรแกรมจะช่วยสำเนาฐานข้อมูลให้อัตโนมติ และแสดงข้อความแจ้งเตือน ดังรูป จากนั้นคลิกปุ่ม OK



➤ ฐานข้อมูลใหม่จะถูกสำเนาจากฐานข้อมูลเดิม โดยอัตโนมัติ และชื่อฐานข้อมูลจะถูกเปลี่ยนเป็นปีภาษีใหม่ตามที่ระบุใน Target ของ Firebird.bat - Shortcut ดังรูป เป็นอันเสร็จสิ้นขั้นตอนการสำเนาฐานข้อมูลก่อนการเตรียมข้อมูลขึ้นปีใหม่




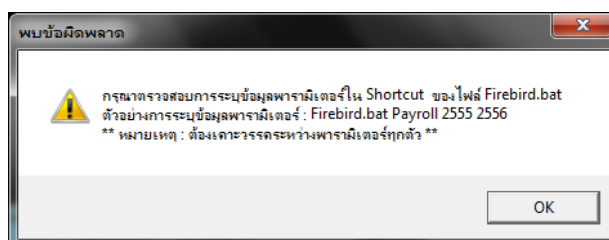
หมายเหตุ


1. การแก้ไขข้อมูลในไฟล์ Firebird.bat จะทำเพียงครั้งแรกของการสำเนาฐานข้อมูลโดยใช้ Firebird.bat เท่านั้น ในปีถัดไปผู้ใช้งานเพียงแต่แก้ไขข้อมูลในไฟล์ Firebird.bat - Shortcut โดยคลิกขวาที่ไอคอน  และคลิกที่แถบ Shortcut และแก้ไขในส่วนของ Target โดยกำหนดตามขั้นตอนด้านบน แต่แก้ไขปีให้เป็นปีใหม่

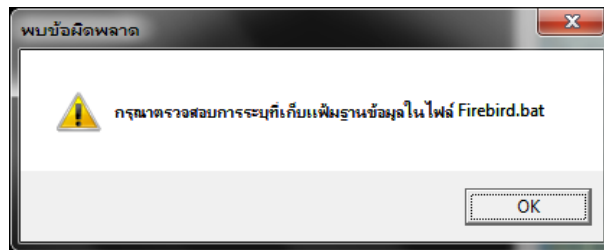
ตัวอย่าง การแก้ไขในส่วนของ Target เพื่อสำเนาฐานข้อมูลในปีถัดไป **Target:** D:\PayrollData\Data\Firebird.bat Payroll 2556 2557

2.2 การตรวจสอบกรณีพบข้อผิดพลาดในการสำเนาฐานข้อมูลโดยใช้ Firebird.bat

กรณีที่ 1 เมื่อดับเบิลคลิกที่ไอคอน  บน Desktop แล้วโปรแกรมแจ้งข้อความพบข้อผิดพลาดดังรูป เกิดจากไม่มีการบันทึกชื่อฐานข้อมูลและปีภาษี หรือบันทึกข้อมูลพารามิเตอร์ในช่อง Target ของไฟล์ Firebird.bat - Shortcut Properties ไม่ถูกต้อง ให้ทำการตรวจสอบและแก้ไขให้ถูกต้อง



กรณีที่ 2 เมื่อดับเบิลคลิกที่ไอคอน  บน Desktop แล้วโปรแกรมแจ้งข้อความพบข้อผิดพลาดดังรูป เกิดจากระบบที่เก็บแฟ้มฐานข้อมูลในไฟล์ Firebird.bat ไม่ถูกต้อง ให้ทำการตรวจสอบและแก้ไขใหม่ให้ถูกต้อง



3. การเชื่อมโยงช่องทางติดต่อไปยังแฟ้มฐานข้อมูลแบบ Firebird

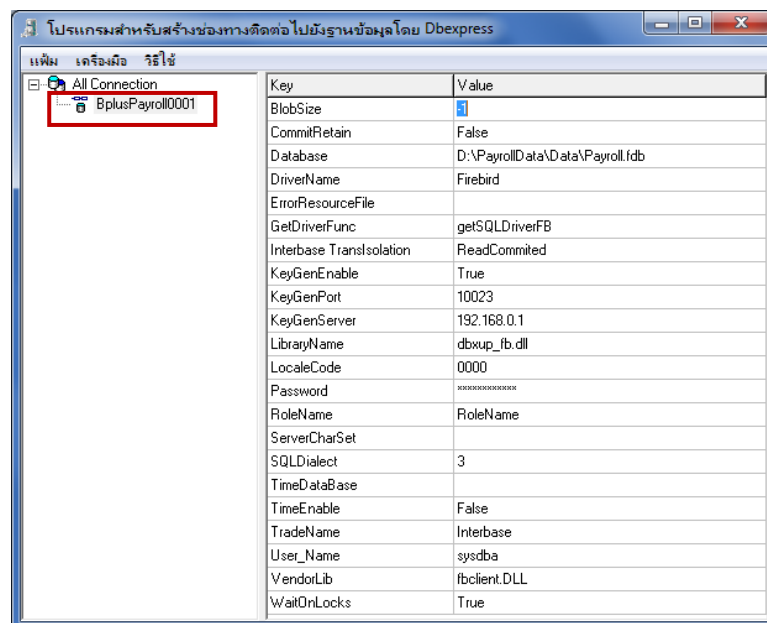
3.1 การแก้ไขช่องทางติดต่อไปยังแฟ้มฐานข้อมูลของปีก่อน

เนื่องจากการแก้ไขชื่อแฟ้มฐานข้อมูลของปีก่อน โดยมีกระบวนการที่ต่อท้ายชื่อแฟ้มฐานข้อมูล เช่น Payroll_2555.fdb เป็นต้น เพื่อให้สามารถทำการสำเนาฐานข้อมูลโดยใช้ Firebird.bat ได้ ดังนั้น จึงต้องทำการแก้ไขช่องทางติดต่อกับแฟ้มฐานข้อมูลของปีก่อนอีกครั้ง โดยทำการเชื่อมโยงช่องทางติดต่อไปยังแฟ้มฐานข้อมูลของปีก่อนที่มีการแก้ไขชื่อแฟ้มฐานข้อมูลใหม่ เพื่อให้สามารถกลับไปใช้งานฐานข้อมูลของปีก่อนได้ ในกรณีที่ต้องกลับไปตรวจสอบข้อมูล หรือพิมพ์รายงานของปีก่อนเพื่อนำส่งให้กรมสรรพากร หรือสำนักงานประกันสังคม

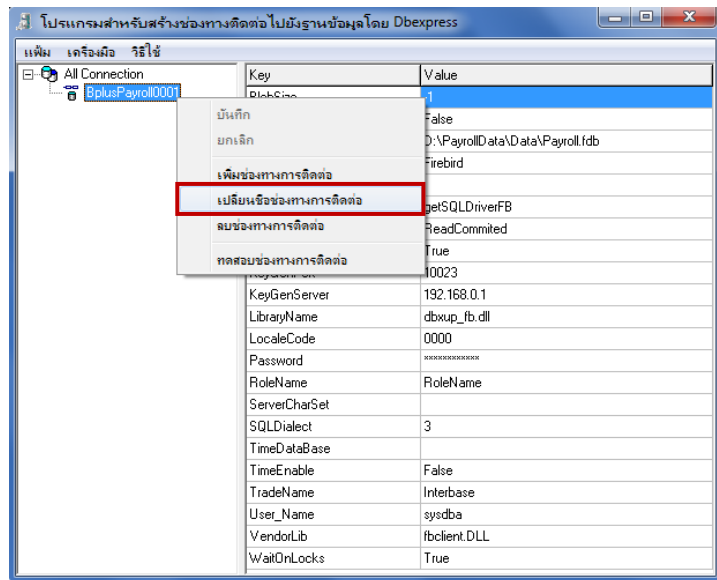
หมายเหตุ การแก้ไขชื่อช่องทางติดต่อที่เชื่อมโยงไปยังแฟ้มฐานข้อมูลของปีก่อน จะทำเพียงครั้งแรกที่ทำการสำเนาฐานข้อมูลโดยใช้ Firebird.bat เท่านั้น

ขั้นตอนการเชื่อมโยงช่องทางติดต่อไปยังแฟ้มฐานข้อมูลของปีก่อน

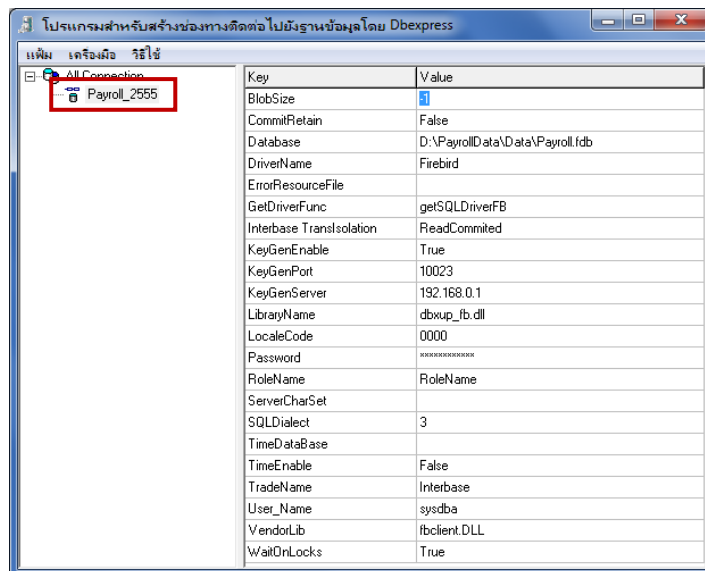
➤ ดับเบิลคลิกที่  บนหน้าจอ Desktop จะแสดงหน้าจอ “โปรแกรมสำหรับสร้างช่องทางติดต่อไปยังฐานข้อมูลโดย Dbexpress” ดังรูป




➤ จากนั้นทำการเปลี่ยนชื่อช่องทางติดต่อที่เชื่อมโยงกับฐานข้อมูลปีก่อน เพื่อให้ทราบว่าจะช่องทางติดต่อดังกล่าวเชื่อมโยงไปยังแฟ้มฐานข้อมูลของปีก่อนซึ่งเป็นของปีใด โดยคลิกขวาที่ชื่อช่องทางติดต่อที่เชื่อมโยงกับแฟ้มฐานข้อมูลของปีก่อนตามที่ได้ตรวจสอบในข้อ 1.1 จากนั้นเลือก “เปลี่ยนชื่อช่องทางติดต่อ”

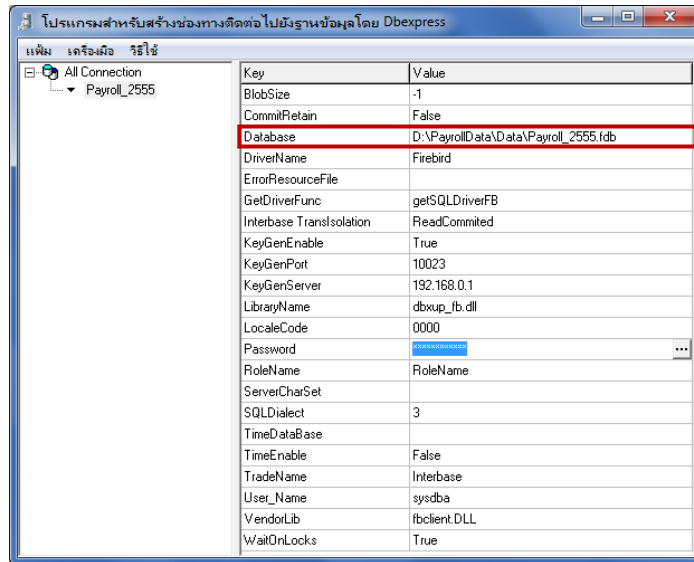


➢ จากนั้นแก้ไขชื่อช่องทางการติดต่อที่เชื่อมโยงกับแฟ้มฐานข้อมูลของปีก่อน โดยระบุปีต่อท้ายชื่อช่องทางการติดต่อเดิม เช่น **Payroll_2555** เป็นต้น

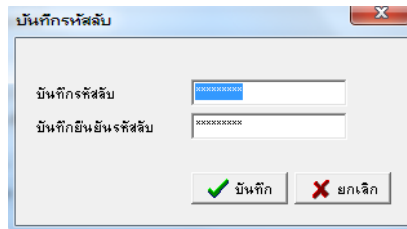


➢ จากนั้นแก้ไขชื่อแฟ้มฐานข้อมูลในบรรทัดของ Database ให้เป็นชื่อแฟ้มฐานข้อมูลของปีก่อน ซึ่งมีการแก้ไขชื่อแฟ้มฐานข้อมูลใหม่ โดยมีการระบุปีต่อท้ายชื่อแฟ้มฐานข้อมูลตามข้อ 1.2

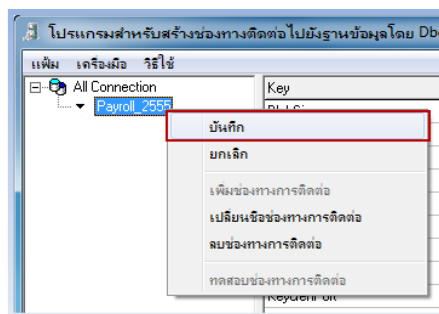
1. กรณีที่ใช้งาน โปรแกรมเงินเดือนแบบ Stand alone ให้คลิกที่ปุ่ม  ด้านหลัง เพื่อ Browse ไปยังแฟ้มฐานข้อมูลของปีใหม่ เช่น Payroll_2555.fdb เป็นต้น
2. กรณีที่ใช้งาน โปรแกรมเงินเดือนแบบ Lan ซึ่งเก็บแฟ้มฐานข้อมูลไว้ที่เครื่อง Server ให้ทำการกำหนดดังนี้คือ กำหนด IP เครื่อง Server ที่เก็บแฟ้มฐานข้อมูลของปีใหม่ กำหนดเครื่องหมาย (:) และตามด้วยที่เก็บแฟ้มฐานข้อมูล ตัวอย่างคือ 192.168.0.1:D:\PayrollData\Data\Payroll_2555.fdb



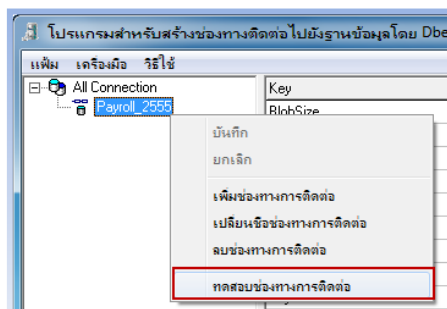
➤ กำหนดรหัสลับมาตรฐานของโปรแกรม Firebird คือ **masterkey** โดยดับเบิ้ลคลิกที่บรรทัด Password จากนั้นจะปรากฏหน้าจอ บันทึกรหัสลับ ให้พิมพ์รหัสลับที่ช่องบันทึกรหัสลับ และบันทึกยืนยันรหัสลับ จากนั้นคลิก ปุ่มบันทึก



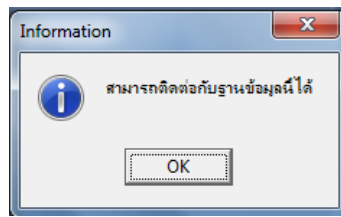
➤ เมื่อทำการกำหนดข้อมูลเรียบร้อยแล้ว ให้คลิกขวาที่ ชื่อช่องทางการติดต่อ และเลือก บันทึก ดังรูป



➤ จากนั้นคลิกขวาที่ ชื่อช่องทางการติดต่อ และเลือก ทดสอบช่องทางการติดต่อ ดังรูป

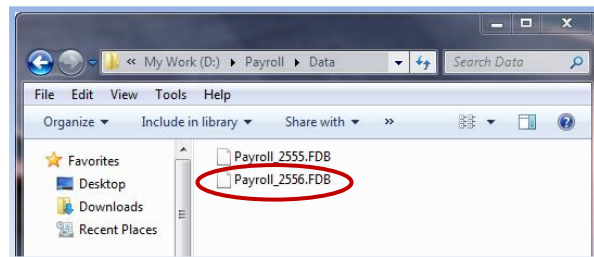


➤ เมื่อปรากฏหน้าจอ Information แจ้งว่า “สามารถติดต่อกับฐานข้อมูลนี้ได้” ให้คลิก ปุ่ม OK ดังรูป ก็เป็นอันเสร็จสิ้นขั้นตอนการตั้งค่าเชื่อมโยงฐานข้อมูล



3.2 การสร้างช่องทางการติดต่อไปยังเพิ่มฐานข้อมูลของปีใหม่

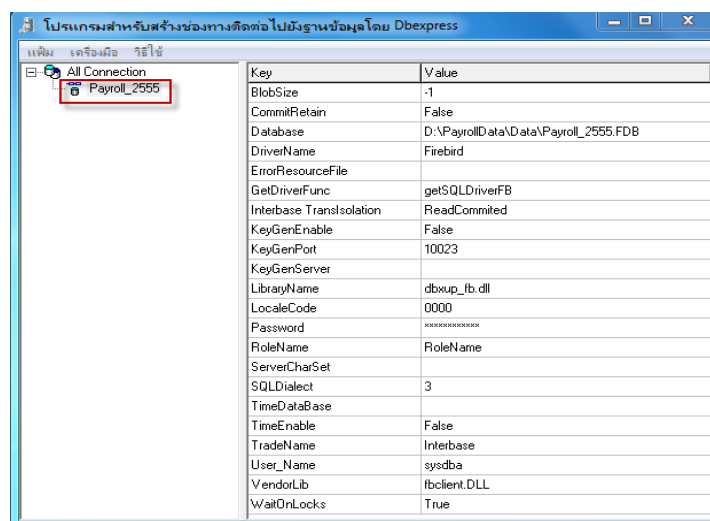
เมื่อทำการสำเนาฐานข้อมูลโดยใช้ Firebird.bat เรียบร้อยแล้ว จะได้เพิ่มฐานข้อมูลของปีใหม่ขึ้นมา ซึ่งในตัวอย่างนี้คือ Payroll_2556.fdb ดังรูป



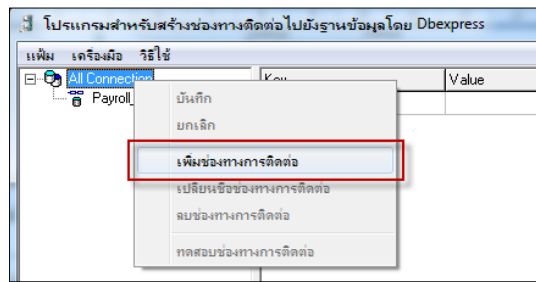
ในกรณีที่ผู้ใช้งานต้องการใช้งานโปรแกรมเพื่อทำการคำนวณเงินเดือนปีใหม่ก่อน เช่น ปี 2556 เป็นต้น โดยที่ผู้ใช้งานยังไม่ได้เตรียมข้อมูลสิ้นปีของปีก่อน เช่น ปี 2555 เป็นต้น เพื่อนำส่งหน่วยงานราชการ เช่น ภงด.1ก, ภงด.91 สำหรับยื่นส่งกรมสรรพากร, กท.20ก สำหรับส่งสำนักงานประกันสังคม และพิมพ์หนังสือรับรองการหักภาษี ณ ที่จ่าย (50ทวิ) ให้กับพนักงานเพื่อยื่นภาษี เป็นต้น ท่านสามารถใช้งานฐานข้อมูลของปีใหม่ได้ โดยต้องทำการสร้างช่องทางการติดต่อเชื่อมโยงไปยังเพิ่มฐานข้อมูลของปีใหม่ก่อน

ขั้นตอนการสร้างช่องทางการติดต่อเชื่อมโยงไปยังเพิ่มฐานข้อมูลของปีใหม่

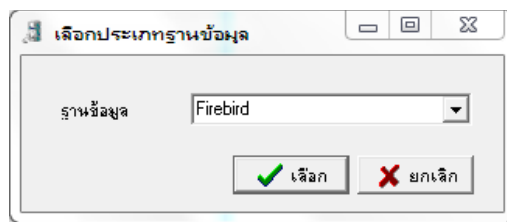
➤ คลิกปุ่มคลิกที่  บนหน้าจอ Desktop จะแสดงหน้าจอ “โปรแกรมสำหรับสร้างช่องทางการติดต่อไปยังฐานข้อมูลโดย Dbexpress” ดังรูป



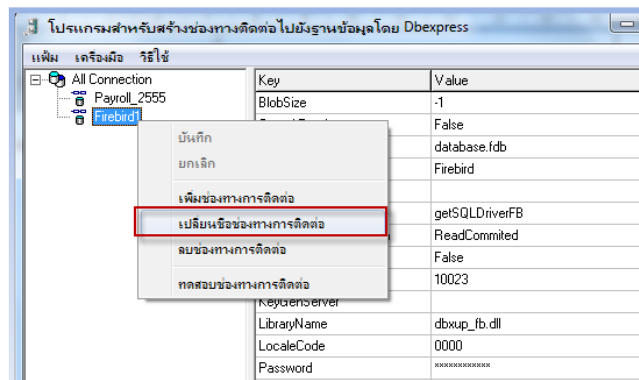
- จากนั้นทำการสร้างช่องทางการติดต่อกับฐานข้อมูลของปีใหม่ โดยคลิกขวาที่ All Connection จากนั้นเลือก “เพิ่มช่องทางการติดต่อ”



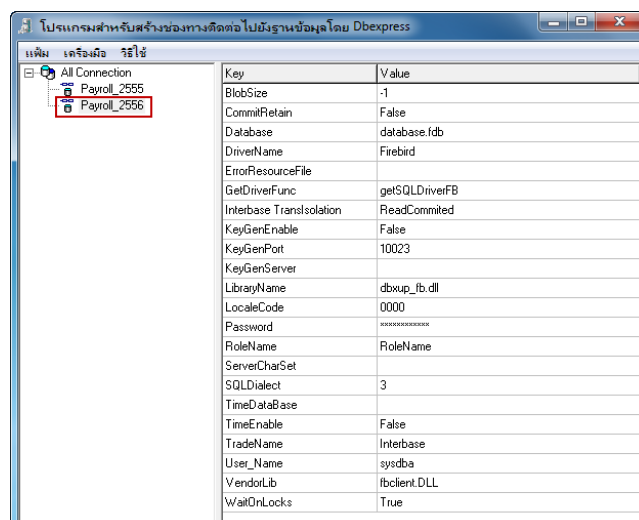
- จากนั้นจะปรากฏหน้าจอ “เลือกประเภทฐานข้อมูล” ให้เลือกฐานข้อมูลเป็น “Firebird” แล้วคลิก ปุ่มเลือก



- จากนั้นจะปรากฏช่องทางการติดต่อชื่อ Firebird1 ให้คลิกขวาที่ช่องทางการติดต่อชื่อ Firebird1 และเลือก “เปลี่ยนชื่อช่องทางการติดต่อ”

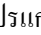


- จากนั้นแก้ไขชื่อช่องทางการติดต่อจาก Firebird1 เป็นชื่อฐานข้อมูลและต่อท้ายด้วยปีใหม่ เช่น Payroll_2556 เป็นต้น



➤ จากนั้นทำการเชื่อมโยงช่องทางการติดต่อไปยังพื้นฐานข้อมูลของปีใหม่ ดังนี้

1. Database :

3. กรณีที่ใช้งาน โปรแกรมเงินเดือนแบบ Stand alone ให้คลิกที่ปุ่ม  ด้านหลัง เพื่อ Browse ไปยังพื้นฐานข้อมูลของปีใหม่ เช่น Payroll_2556.fdb เป็นต้น

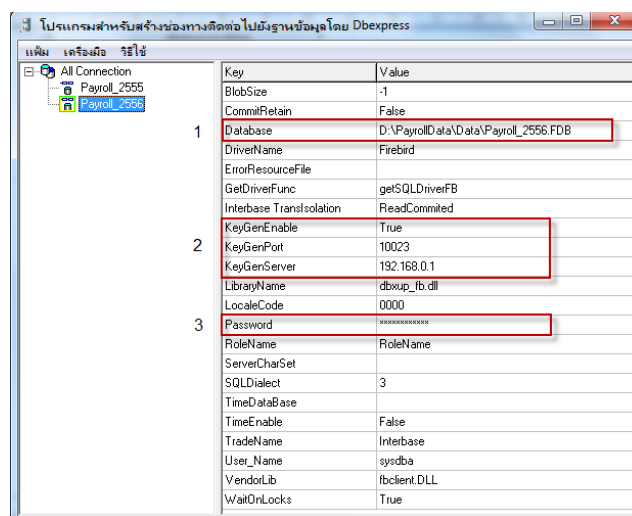
4. กรณีที่ใช้งาน โปรแกรมเงินเดือนแบบ Lan ซึ่งเก็บพื้นฐานข้อมูลไว้ที่เครื่อง Server ให้ทำการกำหนดดังนี้คือ กำหนด IP เครื่อง Server ที่เก็บพื้นฐานข้อมูลของปีใหม่ กำหนดเครื่องหมาย (:) และตามด้วยที่เก็บพื้นฐานข้อมูล ตัวอย่างเช่น 192.168.0.1:D:\PayrollData\Data\Payroll_2556.fdb เป็นต้น

2. Keygen : กรณีที่ใช้งาน โปรแกรมเงินเดือนแบบ Lan มีการติดตั้ง Keygen ในเครื่อง Server ให้ทำการกำหนดดังนี้

2.1 KeyGenEnable : กำหนดเป็น True

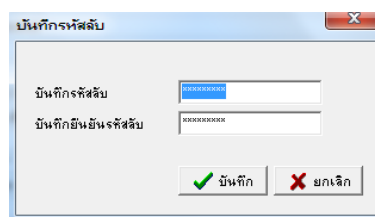
2.2 KeyGenPort : โปรแกรมกำหนดค่ามาตรฐานเป็น 10023 ไม่ต้องทำการแก้ไข

2.3 KeyGenServer : กำหนด IP เครื่อง Server ที่มีการติดตั้ง Keygen ตัวอย่างเช่น 192.168.0.1 เป็นต้น

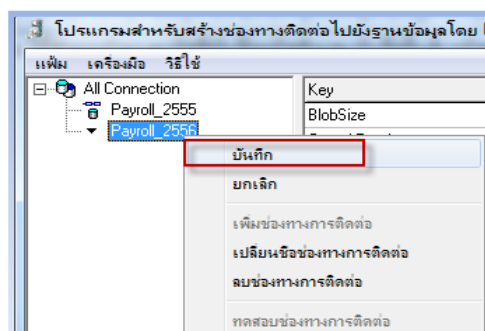


หมายเหตุ กรณีที่ใช้งาน โปรแกรมเงินเดือนแบบ Stand alone ไม่ต้องทำการกำหนดค่า Keygen

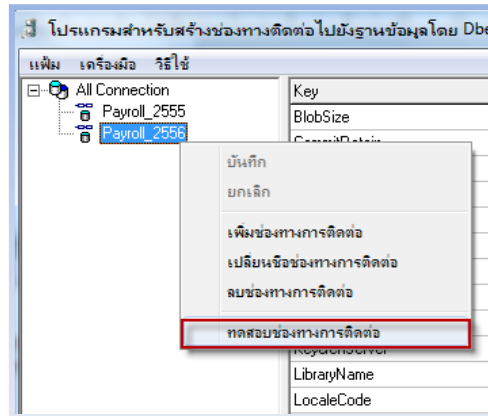
3. Password : กำหนดรหัสลับมาตรฐานของโปรแกรม Firebird คือ **masterkey** โดยดับเบิ้ลคลิกที่บรรทัด Password จากนั้นจะปรากฏหน้าจอบันทึกรหัสลับ ให้พิมพ์รหัสลับที่ช่องบันทึกรหัสลับ และบันทึกยืนยันรหัสลับ จากนั้นคลิก **ปุ่มบันทึก**



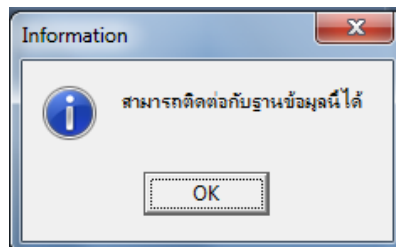
➤ เมื่อทำการกำหนดข้อมูลเรียบร้อยแล้ว ให้คลิกขวาที่ ชื่อช่องทางการติดต่อ และเลือก **บันทึก** ดังรูป



- จากนั้นคลิกขวาที่ ชื่อช่องทางการติดต่อ และเลือก ทดสอบช่องทางการติดต่อ ดังรูป




- เมื่อปรากฏหน้าจอ Information แจ้งว่า “สามารถติดต่อกับฐานข้อมูลนี้ได้” ให้คลิก ปุ่ม OK ดังรูป ก็เป็นอันเสร็จสิ้นขั้นตอนการตั้งค่าเชื่อมโยงฐานข้อมูล

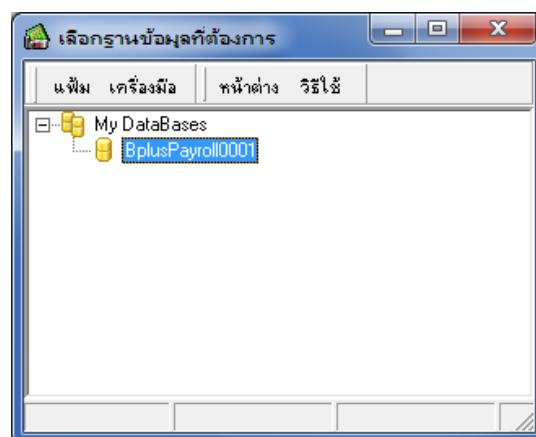


4. การแก้ไขคุณสมบัติฐานข้อมูล

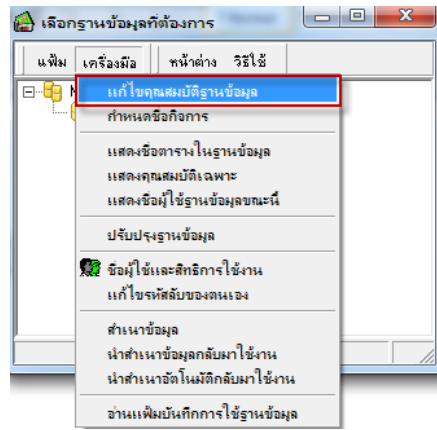
เมื่อทำการสร้างช่องทางการติดต่อเชื่อมโยงไปยังแฟ้มฐานข้อมูลของปีใหม่เรียบร้อยแล้ว หากต้องการเข้าใช้งานในฐานข้อมูลของปีใหม่ เพื่อทำการเตรียมข้อมูลสำหรับปีใหม่ และคำนวณเงินเดือนของปีใหม่ จะต้องทำการแก้ไขคุณสมบัติฐานข้อมูล โดยเปลี่ยนฐานข้อมูลจากฐานข้อมูลปีก่อนเป็นฐานข้อมูลปีใหม่ เช่น ฐานข้อมูลปีก่อน คือ Payroll_2555 เปลี่ยนเป็นฐานข้อมูลปีใหม่ คือ Payroll_2556 เป็นต้น

ขั้นตอนการแก้ไขคุณสมบัติฐานข้อมูล

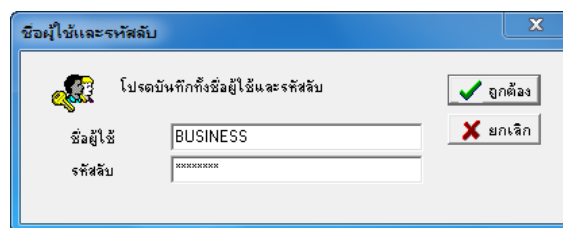
- ดับเบิ้ลคลิกที่ไอคอน  บนหน้าจอ Desktop จะปรากฏหน้าจอ เลือกฐานข้อมูลที่ต้องการ ซึ่งจะแสดงชื่อฐานข้อมูลปีก่อน เช่น BplusPayroll0001 ดังรูป



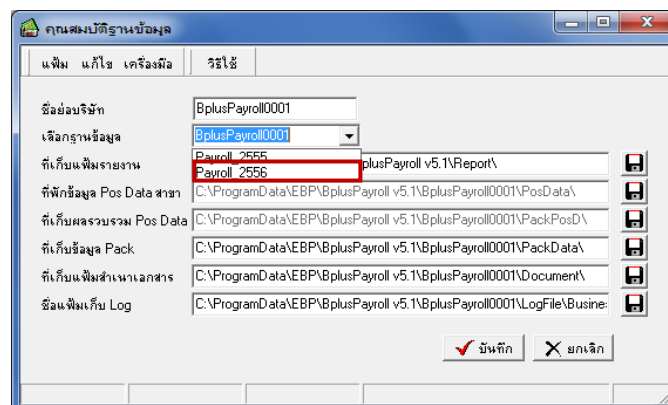
- จากนั้นคลิกที่ เมนูเครื่องมือ และเลือก แก้ไขคุณสมบัติฐานข้อมูล



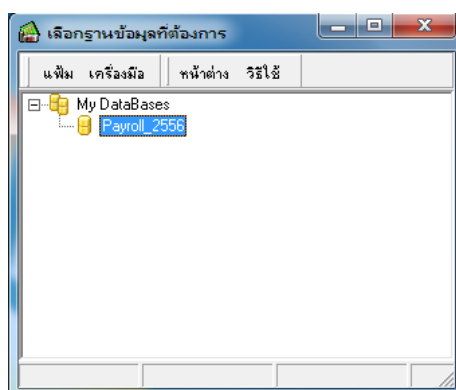
- โปรแกรมจะแสดงหน้าจอ ชื่อผู้ใช้และรหัสลับ ให้ระบุชื่อผู้ใช้และรหัสลับในการใช้งาน โปรแกรม จากนั้นคลิก ปุ่มถูกต้อง



- เมื่อปรากฏหน้าจอ คุณสมบัติฐานข้อมูล ดังรูป ในส่วนของ เลือกฐานข้อมูล ให้เลือก ช่องทางการติดต่อฐานข้อมูลปีใหม่ที่สร้างไว้ คือ Payroll_2556 จากนั้นคลิก ปุ่มบันทึก



- จากนั้น โปรแกรมจะแสดงชื่อฐานข้อมูลของปีใหม่ดังรูป ผู้ใช้งานสามารถเข้าใช้งานฐานข้อมูลของปีใหม่ และทำการเตรียมข้อมูลสำหรับขึ้นปีใหม่ เพื่อให้โปรแกรมทำการเตรียมฐานข้อมูลสำหรับใช้งาน ในปีถัดไป เช่น ปี 2556 ได้เลย (สามารถศึกษาขั้นตอนการเตรียมข้อมูลขึ้นปีใหม่ได้จากคู่มือเตรียมข้อมูลสำหรับขึ้นปีใหม่)



หมายเหตุ

เมื่อผู้ใช้งานทำการแก้ไขคุณสมบัติฐานข้อมูลเป็นฐานข้อมูลปีใหม่ และทำการคำนวณเงินเดือนของปีใหม่แล้ว เช่น ทำการคำนวณเงินเดือนของเดือนมกราคม ปี 2556 และปิดงวดเงินเดือนเรียบร้อยแล้ว หากต้องการที่จะกลับมาใช้งานฐานข้อมูลของปีก่อน เช่น ปี 2555 เป็นต้น เพื่อทำการตรวจสอบข้อมูลสิ้นปี 2555 และนำส่งข้อมูลให้หน่วยงานราชการ ผู้ใช้งานจะต้องทำการแก้ไขคุณสมบัติฐานข้อมูลเพื่อเลือกฐานข้อมูลให้กลับเป็นฐานข้อมูลของปีก่อน เช่น Payroll_2555 เป็นต้น จากนั้นทำการตรวจสอบและจัดพิมพ์รายงานของปีก่อนสำหรับส่งหน่วยงานราชการ เมื่อจัดการส่งข้อมูลต่างๆ ให้กับหน่วยงานราชการเรียบร้อยแล้ว ผู้ใช้งานจะต้องทำการแก้ไขคุณสมบัติฐานข้อมูล โดยเลือกฐานข้อมูลให้เป็นฐานข้อมูลของปีใหม่ เช่น Payroll_2556 เป็นต้น เพื่อกลับไปใช้งานฐานข้อมูลของปีปัจจุบันต่อไป