

# การสำเนาฐานข้อมูลเงินเดือนก่อนการเตรียมข้อมูลสำหรับขึ้นปีใหม่โดยใช้ MSSQL.bat

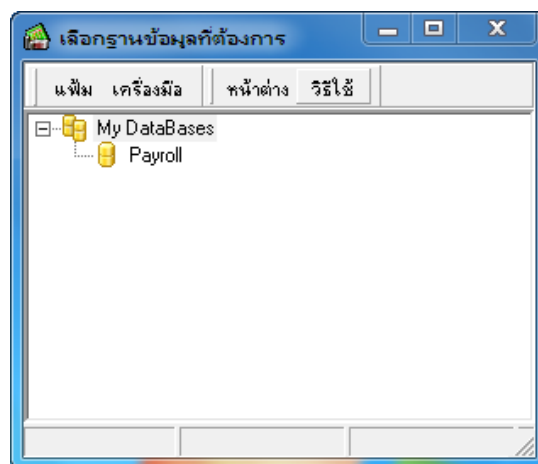
ในทุกๆ สิ้นปีภาษี ผู้ใช้งานโปรแกรมเงินเดือนจะต้องทำการเตรียมข้อมูลขึ้นปีใหม่เพื่อให้โปรแกรมทำการล้างข้อมูลปีก่อนออก และเตรียมทำเงินเดือนในปีภาษีใหม่ แต่เนื่องจากบางบริษัทอาจจะยังคงทำการเตรียมข้อมูลปีเก่าไม่เรียบร้อย เช่น การพิมพ์รายงานส่งหน่วยงานราชการต่างๆ ตอนสิ้นปี แต่ต้องการเตรียมข้อมูลขึ้นปีใหม่เพื่อทำเงินเดือนของปีถัดไปก่อนนั้น แนะนำให้ทำการเพิ่มฐานข้อมูลสำเนาชุดสิ้นปีไว้เพื่อกรณีที่ต้องการตรวจสอบและพิมพ์รายงานส่งหน่วยงานราชการในภายหลังได้ เช่น ภงด.1ก, หนังสือรับรองการหัก ณ ที่จ่าย (50 ทวิ), แบบฟอร์มยื่นรายการภาษีเงินได้บุคคลธรรมดา ภงด.91 และแบบคำนวณค่าจ้างเพื่อประกอบรายงานตามแบบ กท.20ก เป็นต้น ซึ่งการเพิ่มฐานข้อมูลสำเนาชุดสิ้นปีจะมีโปรแกรมช่วยสำเนาข้อมูลปีก่อนไว้ โดยมีขั้นตอนการสำเนาข้อมูลดังนี้

## 1. สิ่งที่ต้องทราบก่อนทำสำเนาฐานข้อมูลโดยใช้ MSSQL.bat

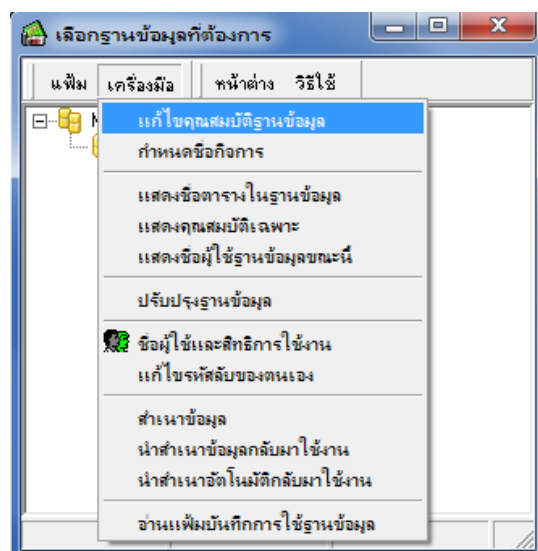
### 1.1 การตรวจสอบรูปแบบฐานข้อมูล และเพิ่มที่เก็บฐานข้อมูลปัจจุบัน

- เปิดโปรแกรมเงินเดือน (ดับเบิลคลิกที่ไอคอน  ที่อยู่บนหน้าจอ Desktop)

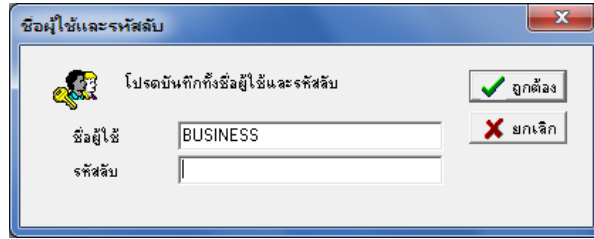
- เมื่อปรากฏหน้าต่าง “เลือกฐานข้อมูลที่ต้องการ” ให้คลิกเลือกชื่อฐานข้อมูลที่ต้องการตรวจสอบ



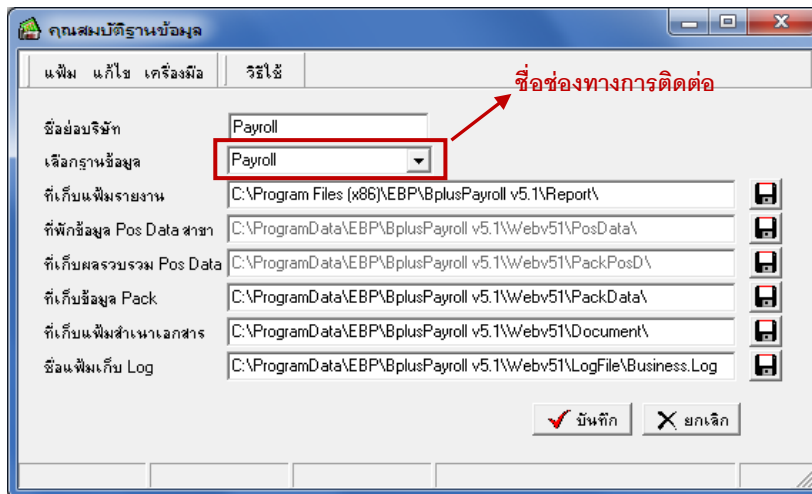
- จากนั้นคลิกที่ เมนูเครื่องมือ และเลือก เมนูแก้ไขคุณสมบัติฐานข้อมูล ดังรูป



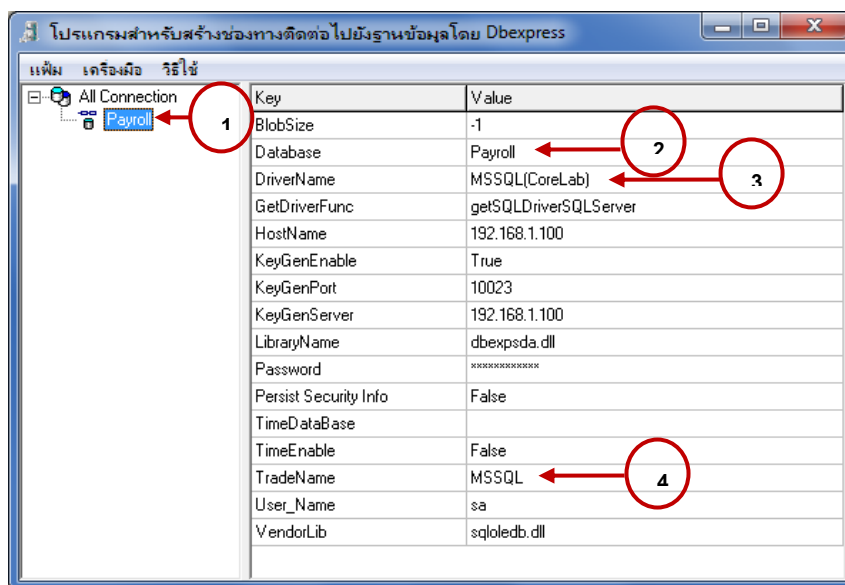
- ระบบจะแจ้งให้บันทึกชื่อผู้ใช้และรหัสลับ ให้บันทึกชื่อผู้ใช้และรหัสลับที่มีสิทธิสูงสุด จากนั้นคลิก ปุ่มถูกต้อง



- เมื่อปรากฏหน้าต่าง “คุณสมบัติฐานข้อมูล” ให้ตรวจสอบที่ช่องเลือกฐานข้อมูล จะพบชื่อช่องทางการติดต่อฐานข้อมูล (ในกรอบสีแดง)



- จากนั้นเปิดโปรแกรมตั้งค่าเชื่อมโยงฐานข้อมูล โดยดับเบิลคลิกที่ไอคอน  บนหน้าจอ Desktop จะปรากฏหน้าต่าง “โปรแกรมสำหรับสร้างช่องทางการติดต่อไปยังฐานข้อมูลโดย Dbexpress” จะพบชื่อช่องทางการติดต่อฐานข้อมูลปัจจุบัน

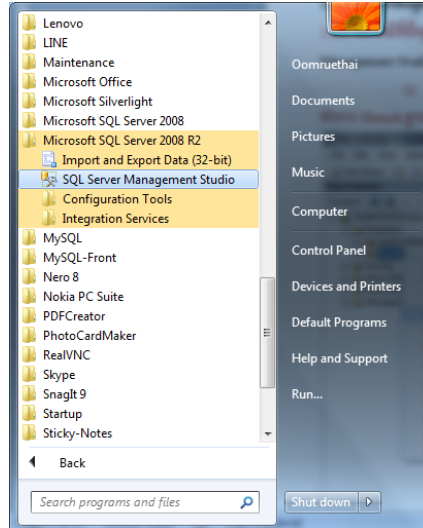


- เลข 1 คือ ชื่อช่องทางการติดต่อฐานข้อมูล (ต้องตรงกับชื่อช่องทางการติดต่อในหน้าต่างคุณสมบัติฐานข้อมูล)
- เลข 2 คือ ชื่อฐานข้อมูลที่กำหนดใน Microsoft SQL Server Management Studio
- เลข 3 คือ ชื่อ ไดรเวอร์ที่ใช้เชื่อมฐานข้อมูล
- เลข 4 คือ ชื่อรูปแบบฐานข้อมูลปัจจุบันที่ใช้เป็นรูปแบบใด

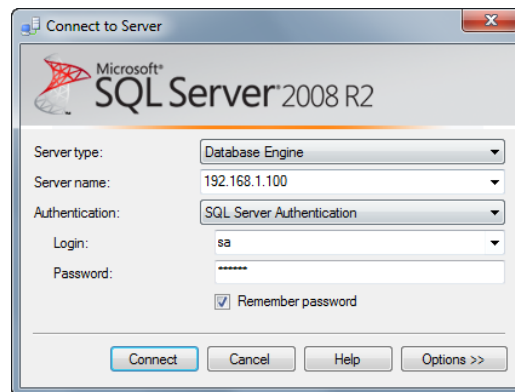
## 1.2 การกำหนดฐานข้อมูล

1.2.1 การตรวจสอบแหล่งที่เก็บฐานข้อมูลเงินเดือนปัจจุบัน เมื่อทราบชื่อฐานข้อมูลที่กำหนดใน Microsoft SQL Server Management Studio แล้ว ท่านสามารถตรวจสอบแหล่งที่เก็บฐานข้อมูลปัจจุบัน ได้ โดยมีขั้นตอนดังนี้

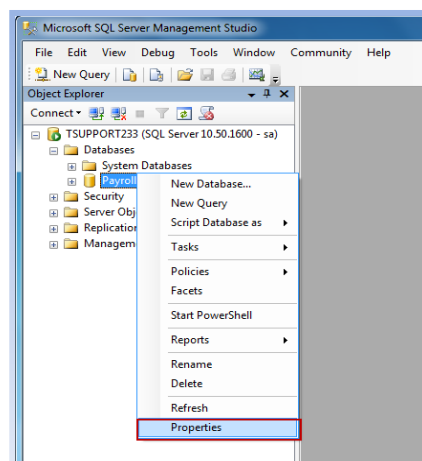
➤ อยู่ที่หน้าจอ Desktop -> คลิกที่ Start -> All Programs -> Microsoft SQL Server 2008 R2 -> Microsoft SQL Server Management Studio ดังรูป



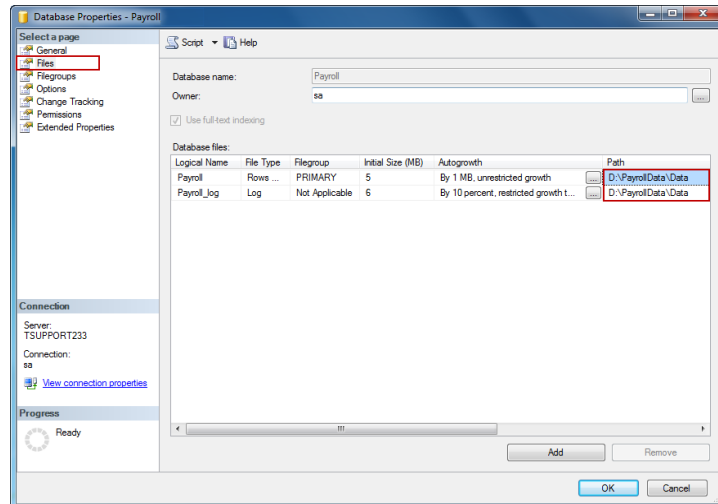
➤ เมื่อปรากฏหน้าจอ Connect to Server ให้ระบุ Login และ Password ที่ท่านกำหนดไว้ และคลิกที่ปุ่ม Connect



➤ เมื่อเข้าสู่ Microsoft SQL Server Management Studio แล้ว จะปรากฏชื่อฐานข้อมูลเงินเดือนที่ใช้งาน เช่น Payroll เป็นต้น จากนั้นให้ทำการตรวจสอบแหล่งที่เก็บฐานข้อมูลเงินเดือนที่ใช้งาน โดยคลิกขวาที่ชื่อฐานข้อมูลที่ใช้งาน -> เลือก Properties จะปรากฏหน้าจอ Database Properties ดังรูป

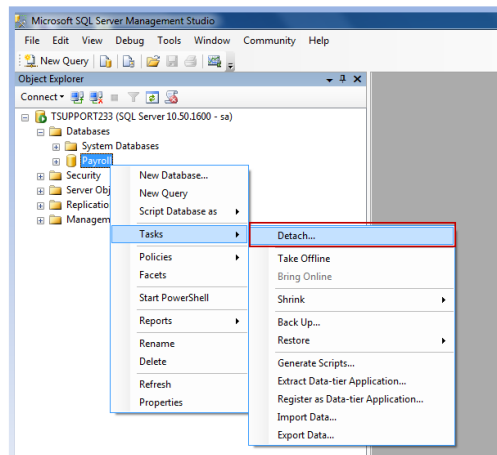


➤ จากนั้นคลิกที่ Files และตรวจสอบแหล่งที่เก็บฐานข้อมูลที่ใช้งานในส่วนของ Path ดังรูป

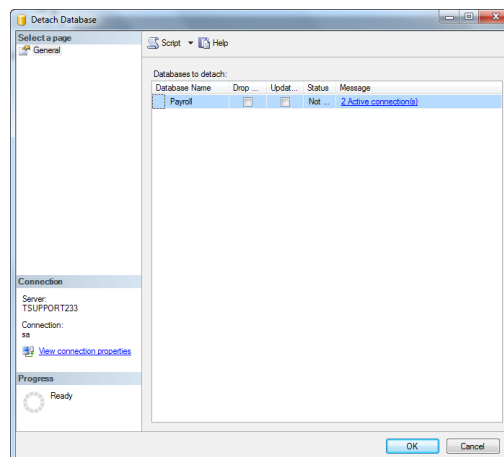


**1.2.2 การกำหนดชื่อฐานข้อมูลเงินเดือนปัจจุบัน** การสำเนาฐานข้อมูลโดยใช้ MSSQL.bat จะต้องกำหนดชื่อฐานข้อมูลในรูปแบบของชื่อฐานข้อมูลตามด้วยเครื่องหมาย \_ และปีปัจจุบัน ตัวอย่างเช่น Payroll\_2555.mdf เป็นต้น ในกรณีที่ชื่อฐานข้อมูลไม่อยู่ในรูปแบบของชื่อฐานข้อมูลตามด้วยเครื่องหมาย \_ และปีปัจจุบัน ท่านจะต้องทำการแก้ไขชื่อฐานข้อมูลก่อน ซึ่งการแก้ไขชื่อฐานข้อมูล MSSQL มีขั้นตอนดังนี้

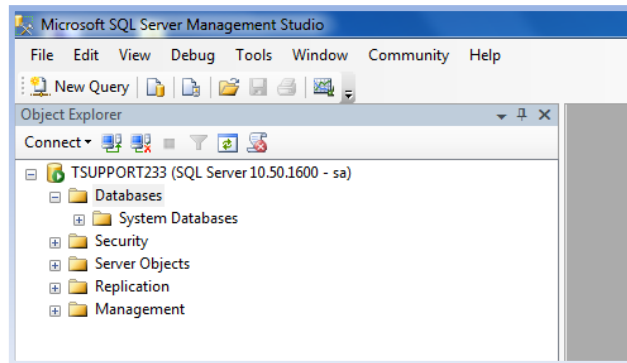
➤ เมื่อเข้าสู่หน้าจอ Microsoft SQL Server Management Studio แล้ว จะปรากฏชื่อฐานข้อมูลที่ใช้งาน เช่น Payroll เป็นต้น การแก้ไขชื่อฐานข้อมูลที่ต้องการทำสำเนาข้อมูล เพื่อเปลี่ยนชื่อฐานข้อมูลโดยระบุปีปัจจุบันต่อท้ายชื่อฐานข้อมูล จะต้องทำการ Detach ฐานข้อมูลที่ต้องการทำสำเนาข้อมูลก่อน โดยคลิกขวาที่ชื่อฐานข้อมูล -> เลือก Tasks -> เลือก Detach ดังรูป



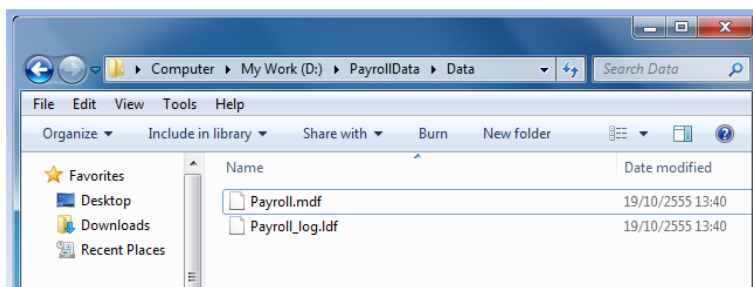
➤ เมื่อปรากฏหน้าจอ Detach Database ให้คลิกที่ปุ่ม OK



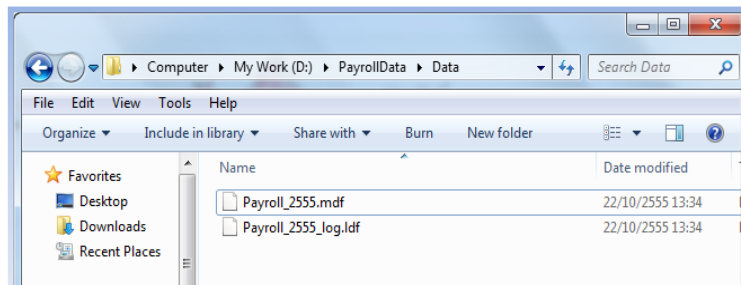
- ฐานข้อมูลจะถูก Detach ออกจาก Microsoft SQL Server Management Studio ดังรูป



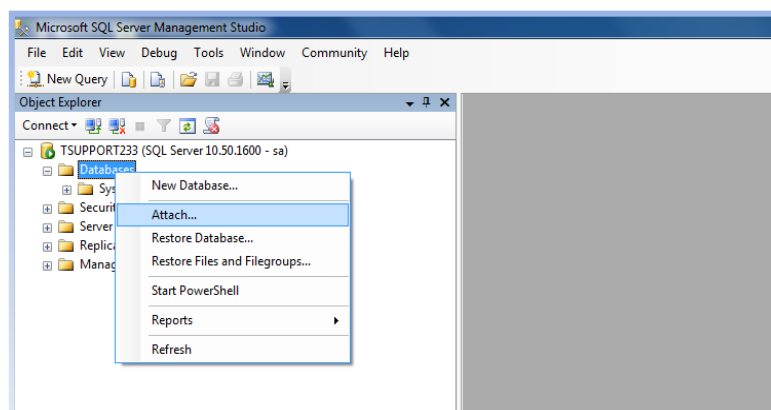
- จากนั้นเข้าไปยังแหล่งที่เก็บฐานข้อมูลตามที่ได้ตรวจสอบในข้อ 1.2.1 เช่น D:\PayrollData\Data เป็นต้น จะปรากฏชื่อฐานข้อมูลเป็นนามสกุล .mdf และ .ldf ดังรูป



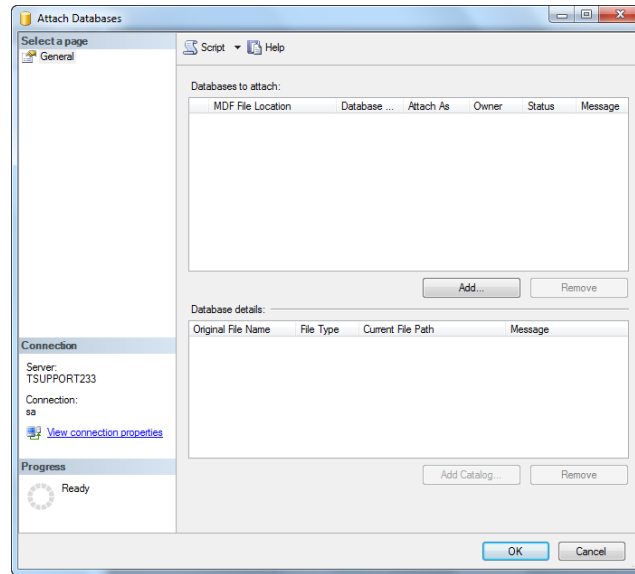
- จากนั้นทำการแก้ไขชื่อฐานข้อมูล โดยกำหนดเครื่องหมาย\_ และปีต่อท้ายชื่อฐานข้อมูลทั้งไฟล์นามสกุล .mdf และ .ldf ดังรูป



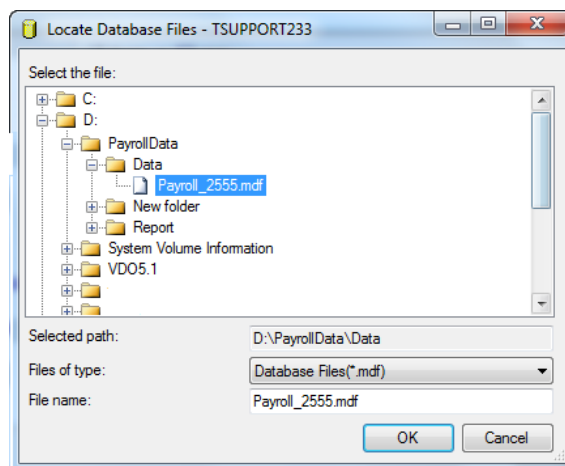
- เมื่อทำการแก้ไขชื่อฐานข้อมูลเรียบร้อยแล้ว จากนั้นให้ทำการ Attach ฐานข้อมูลเงินเดือนที่ระบุปีต่อท้ายแล้ว กลับเข้าไปใน Microsoft SQL Server Management Studio โดยเมื่ออยู่ที่หน้าจอ Microsoft SQL Server Management Studio แล้ว ให้คลิกขวาที่ Database และเลือก Attach ดังรูป



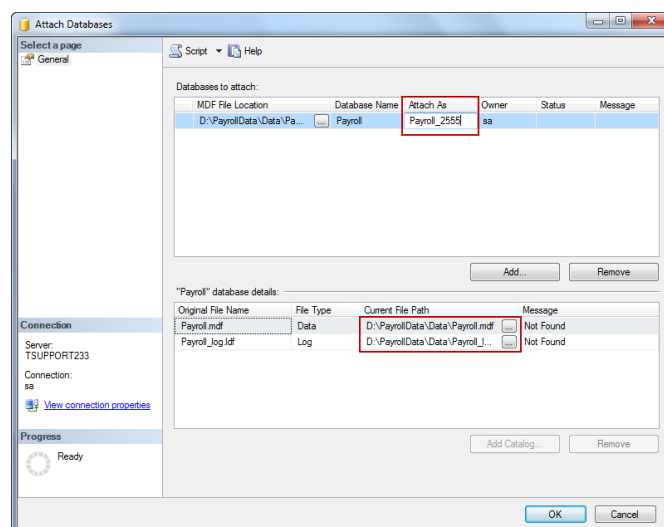
- เมื่อปรากฏหน้าจอ Attach Databases ให้คลิกที่ปุ่ม Add



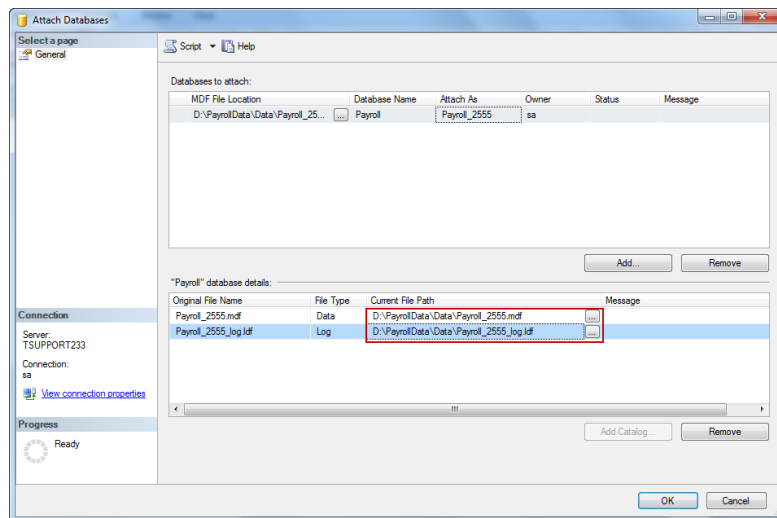
- เมื่อปรากฏหน้าจอผังรูป ให้ไปยังแหล่งที่เก็บฐานข้อมูล และทำการเลือกชื่อฐานข้อมูลที่มีการระบุป๊อต่อท้ายแล้ว เช่น Payroll\_2555.mdf เป็นต้น จากนั้นคลิกปุ่ม OK



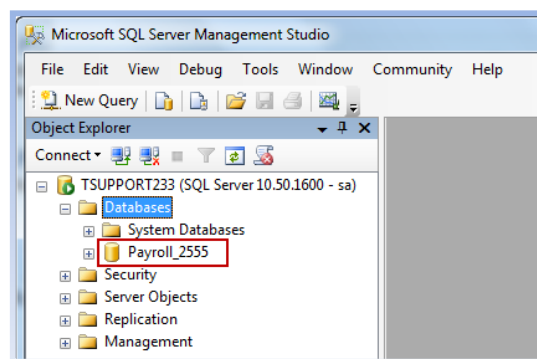
- จากนั้นทำการแก้ไขชื่อฐานข้อมูลในคอลัมน์ Attach As ให้ตรงกับชื่อฐานข้อมูลที่มีการระบุป๊อต่อท้ายแล้ว เช่น Payroll\_2555.mdf ดังรูป



➤ ในส่วนของ Current File Path ให้ทำการระบุแหล่งที่เก็บไฟล์ฐานข้อมูลที่มีการระบุที่ต่อท้ายแล้ว ทั้งไฟล์นามสกุล .mdf และไฟล์ .ldf ดังรูป จากนั้นคลิกปุ่ม OK



➤ จากนั้นจะปรากฏชื่อฐานข้อมูลที่มีการระบุที่ต่อท้าย ดังรูป



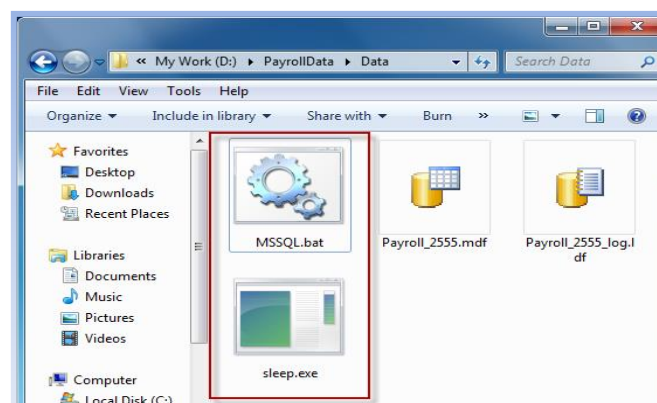
หมายเหตุ การแก้ไขชื่อฐานข้อมูลนี้ จะทำเพียงครั้งแรกของการสำเนาฐานข้อมูลโดยใช้ MSSQL.bat เท่านั้น

## 2. การสำเนาข้อมูลกรณีที่ใช้ฐานข้อมูล MSSQL

### 2.1 การสำเนาฐานข้อมูลโดยใช้ MSSQL.bat

เพื่อให้การสำเนาข้อมูลก่อนทำการเตรียมข้อมูลขึ้นปีใหม่ เป็นไปอย่างสะดวกและรวดเร็ว ทางบริษัท อี-บิซิเนส พลัส จำกัด จึงได้สร้างเครื่องมือเสริมเพื่อช่วยสำเนาฐานข้อมูล คือ MSSQL.bat ขึ้น ซึ่งมีขั้นตอนการใช้งานดังนี้

➤ สำเนาไฟล์ MSSQL.bat และ sleep.exe ไปวางในแหล่งที่เก็บแฟ้มฐานข้อมูลปัจจุบันตามที่ได้ตรวจสอบในข้อ 1.2.1 ดังรูป



➤ จากนั้นคลิกขวาที่ MSSQL.bat และเลือก Edit จะปรากฏรายละเอียดในไฟล์ MSSQL.bat ดังรูป

```

MSSQL.bat - Notepad
File Edit Format View Help
ECHO OFF
@echo off
IF "%1" == "" GOTO :SHOWPARAM
IF "%2" == "" GOTO :SHOWPARAM
IF "%3" == "" GOTO :SHOWPARAM

sqlcmd -S 192.168.1.100 -U sa -P system -d MASTER -Q"EXEC sp_detach_db @dbname = N'%1_%2'"
SLEEP 10
copy "D:\PayrollData\Data\%1_%2.MDF" "D:\PayrollData\Data\%1_%3.MDF"
copy "D:\PayrollData\Data\%1_%2_log.LDF" "D:\PayrollData\Data\%1_%3_log.LDF"

SLEEP 10
sqlcmd -S 127.0.0.1 -U sa -P system -d MASTER -Q"EXEC sp_attach_db @dbname = N'%1_%3', @
sqlcmd -S 127.0.0.1 -U sa -P system -d MASTER -Q"EXEC sp_attach_db @dbname = N'%1_%2', @

if NOT EXIST D:\PayrollData\Data\%1_%2.MDF (GOTO :NotSuccess) Else (GOTO :Check2)
GOTO :EXIT

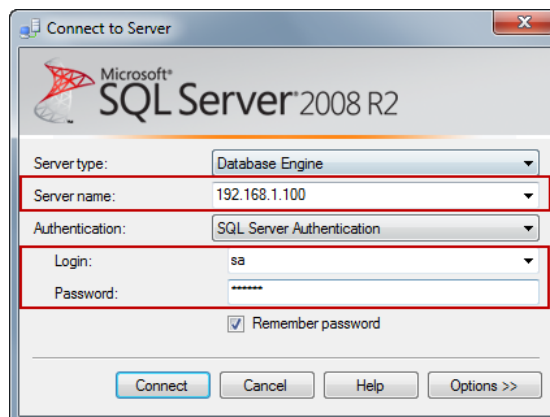
:Check2
if NOT EXIST D:\PayrollData\Data\%1_%3.MDF (GOTO :NotSuccess) Else (GOTO :Success)
GOTO :EXIT

:SHOWPARAM
echo MSGBOX "กรุณาตรวจสอบการระบุข้อมูลพารามิเตอร์ใน Shortcut ของไฟล์ SQL.bat" ^& vbCrLf ^&
call %temp%\TEMPmessage.vbs
del %temp%\TEMPmessage.vbs /f /q
GOTO :EXIT
    
```

จากรูปข้อชี้แจงรายละเอียดเพิ่มเติมดังนี้

- 1) ตัวแปรที่ใช้แทนค่าชื่อฐานข้อมูล เช่น ฐานข้อมูลชุดที่ 1 = **Payroll\_2555.mdf** ฐานข้อมูลชุดที่ 2 = **Payroll\_2556.mdf**  
 %1 จะแทนค่าด้วย “ชื่อฐานข้อมูล” โดยเป็นชื่อฐานข้อมูลหรือชื่อย่อบริษัท ตามตัวอย่าง คือ **Payroll**  
 %2 จะแทนค่าด้วย “ปีภาษีปัจจุบัน” ตามตัวอย่าง คือ **2555**  
 %3 จะแทนค่าด้วย “ปีภาษีใหม่” ตามตัวอย่าง คือ **2556**  
 ซึ่งตัวแปรทั้ง 3 ตัวแปรนี้จะต้องมีชื่อไม่ซ้ำกัน

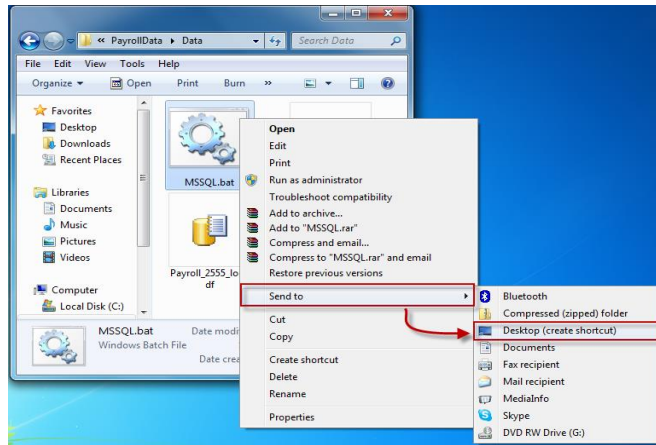
2) ให้ทำการระบุ Server name ของเครื่องที่เก็บแฟ้มฐานข้อมูลปัจจุบัน, Username และ Password ที่ใช้ในการ Connect กับ SQLServer โดยสามารถตรวจสอบ Server name และ Username ได้จากหน้าจอ Connect to Server ดังรูป



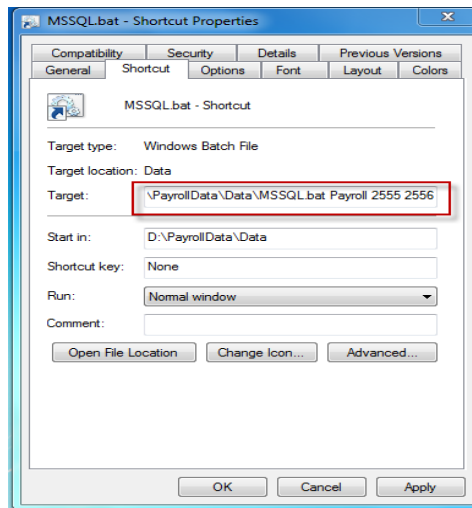
3) ที่เก็บแฟ้มฐานข้อมูลปัจจุบัน ให้ระบุที่เก็บแฟ้มฐานข้อมูลในไฟล์ MSSQL.bat ให้ตรงกับที่เก็บแฟ้มฐานข้อมูลปัจจุบัน ตามที่ได้ตรวจสอบในข้อ 1.2.1 ซึ่งในตัวอย่างนี้ที่เก็บแฟ้มฐานข้อมูลปัจจุบัน คือ **D:\PayrollData\Data** หากไม่ตรงให้แก้ไขให้ถูกต้อง แล้ว Save ไฟล์ MSSQL.bat



- เมื่อทำการระบุรายละเอียดเกี่ยวกับพื้นฐานข้อมูลปัจจุบันในไฟล์ MSSQL.bat เรียบร้อยแล้ว จากนั้นคลิกขวาที่ไฟล์ MSSQL.bat  
→ เลือก Send to → เลือก Desktop (create shortcut) ดังรูป



- เมื่อปรากฏไอคอน  บน Desktop จากนั้นคลิกขวาที่ไอคอน และเลือก Properties จะปรากฏหน้าจอ ดังรูป




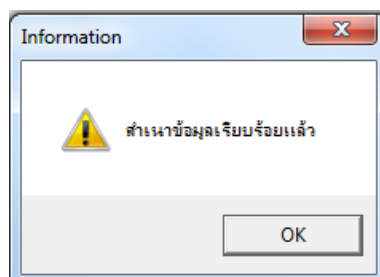
- คลิกที่แถบ Shortcut และแก้ไขในส่วนของ Target: ดังนี้

**ตัวอย่าง** Target: D:\PayrollData\Data\MSSQL.bat **Payroll 2555 2556**

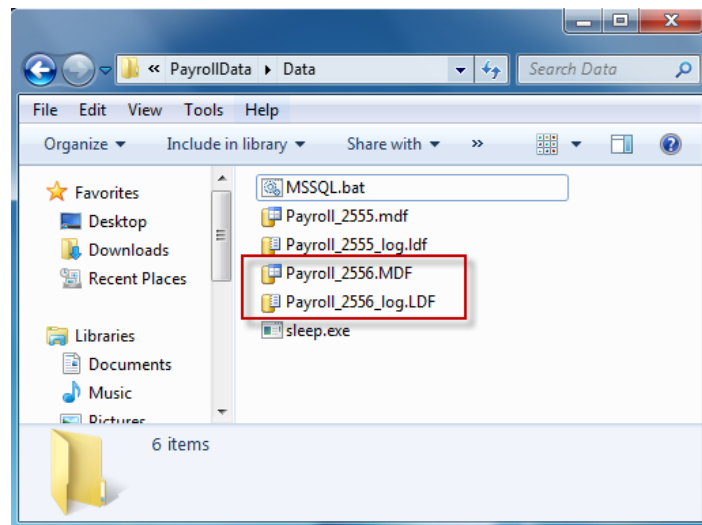
จากตัวอย่างหลังชื่อไฟล์ MSSQL.bat เคาะวรรค 1 ครั้ง จากนั้นพิมพ์ชื่อฐานข้อมูล เคาะวรรค 1 ครั้ง พิมพ์ปีภาษีปัจจุบัน เคาะวรรคอีก 1 ครั้ง พิมพ์ปีภาษีใหม่

- เมื่อทำการแก้ไข Target: เรียบร้อยแล้ว จากนั้นให้คลิกปุ่ม  และคลิกปุ่ม  เพื่อออกจากหน้าจอ


- จากนั้นดับเบิ้ลคลิกที่ไอคอน  บน Desktop โปรแกรมจะช่วยสำเนาฐานข้อมูลให้อัตโนมัติ และแสดงข้อความแจ้ง ดังรูป จากนั้นคลิกปุ่ม **OK**



➤ ฐานข้อมูลใหม่จะถูกสำเนาจากฐานข้อมูลเดิมโดยอัตโนมัติ และชื่อฐานข้อมูลจะถูกเปลี่ยนเป็นปีภาษีใหม่ตามที่ระบุใน Target ของ MSSQL.bat - Shortcut ดังรูป เป็นอันเสร็จสิ้นขั้นตอนการสำเนาฐานข้อมูลโดยใช้ MSSQL.bat ก่อนการเตรียมข้อมูลสำหรับขึ้นปีใหม่




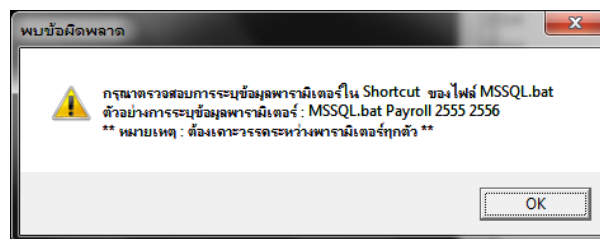
### หมายเหตุ


1. การแก้ไขข้อมูลในไฟล์ MSSQL.bat จะทำเพียงครั้งแรกของการสำเนาฐานข้อมูลโดยใช้ MSSQL.bat เท่านั้น ในปีถัดไปผู้ใช้งานเพียงแต่แก้ไขข้อมูลในไฟล์ MSSQL.bat - Shortcut โดยคลิกขวาที่ไอคอน  และคลิกที่แถบ Shortcut และแก้ไขในส่วนของ Target โดยกำหนดตามขั้นตอนข้างต้น แต่แก้ไขปีให้เป็นปีใหม่

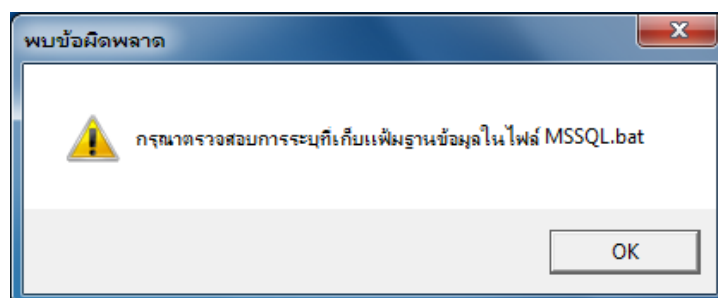
ตัวอย่าง การแก้ไขในส่วนของ Target เพื่อสำเนาฐานข้อมูลในปีถัดไป **Target:** D:\PayrollData\Data\ MSSQL.bat Payroll 2556 2557

### 2.2 การตรวจสอบกรณีพบข้อผิดพลาด

กรณีที่ 1 เมื่อดับเบิลคลิกที่ไอคอน  บน Desktop แล้ว โปรแกรมแจ้งข้อความพบข้อผิดพลาดดังรูป เกิดจากไม่มีการบันทึกชื่อฐานข้อมูลและปีภาษี หรือบันทึกข้อมูลพารามิเตอร์ในช่อง Target ของไฟล์ MSSQL.bat - Shortcut Properties ไม่ถูกต้อง ให้ทำการตรวจสอบและแก้ไขให้ถูกต้อง



กรณีที่ 2 เมื่อดับเบิลคลิกที่ไอคอน  บน Desktop แล้ว โปรแกรมแจ้งข้อความพบข้อผิดพลาดดังรูป เกิดจากระบุที่เก็บแฟ้มฐานข้อมูลในไฟล์ MSSQL.bat ไม่ถูกต้อง ให้ทำการตรวจสอบและแก้ไขใหม่ให้ถูกต้อง



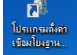
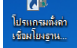
### 3. การเชื่อมโยงช่องทางติดต่อไปยังพื้นฐานข้อมูลแบบ MSSQL(Corlab)

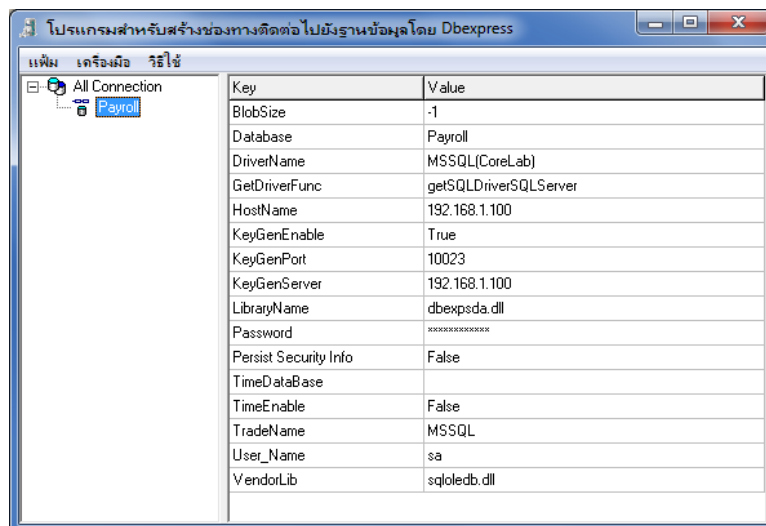
#### 3.1 การแก้ไขช่องทางติดต่อไปยังพื้นฐานข้อมูลของปีก่อน

เนื่องจากการแก้ไขชื่อพื้นฐานข้อมูลของปีก่อน โดยมีการระบุปีต่อท้ายชื่อพื้นฐานข้อมูล เช่น Payroll\_2555.mdf เป็นต้น เพื่อให้สามารถทำการสำเนาฐานข้อมูลโดยใช้ MSSQL.bat ได้ ดังนั้น จึงต้องทำการแก้ไขช่องทางติดต่อกับพื้นฐานข้อมูลของปีก่อนอีกครั้ง โดยทำการเชื่อมโยงช่องทางติดต่อไปยังพื้นฐานข้อมูลของปีก่อนที่มีการแก้ไขชื่อพื้นฐานข้อมูลใหม่ เพื่อให้สามารถกลับไปใช้งานฐานข้อมูลของปีก่อนได้ ในกรณีที่เป็นต้องกลับไปตรวจสอบข้อมูลหรือพิมพ์รายงานของปีก่อนเพื่อนำส่งให้กรมสรรพากร หรือสำนักงานประกันสังคม

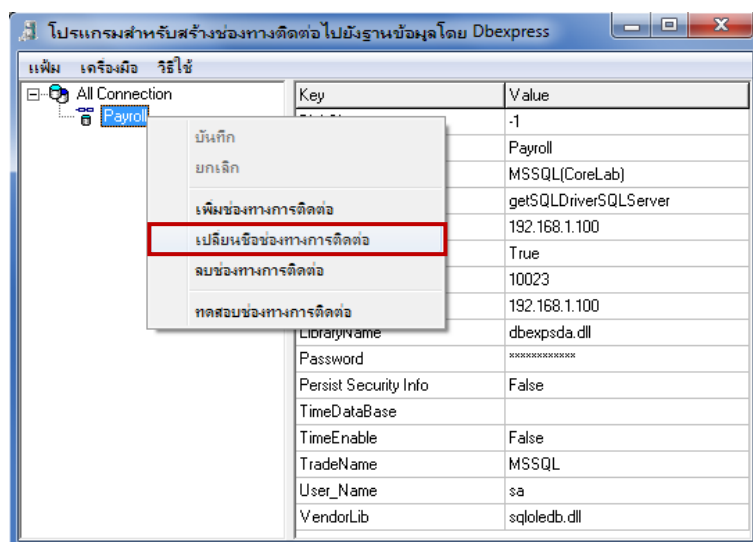
**หมายเหตุ** การแก้ไขชื่อช่องทางติดต่อที่เชื่อมโยงไปยังพื้นฐานข้อมูลของปีก่อน จะทำเพียงครั้งแรกที่ทำการสำเนาฐานข้อมูลโดยใช้ MSSQL.bat เท่านั้น

#### ขั้นตอนการเชื่อมโยงช่องทางติดต่อไปยังพื้นฐานข้อมูลของปีก่อน

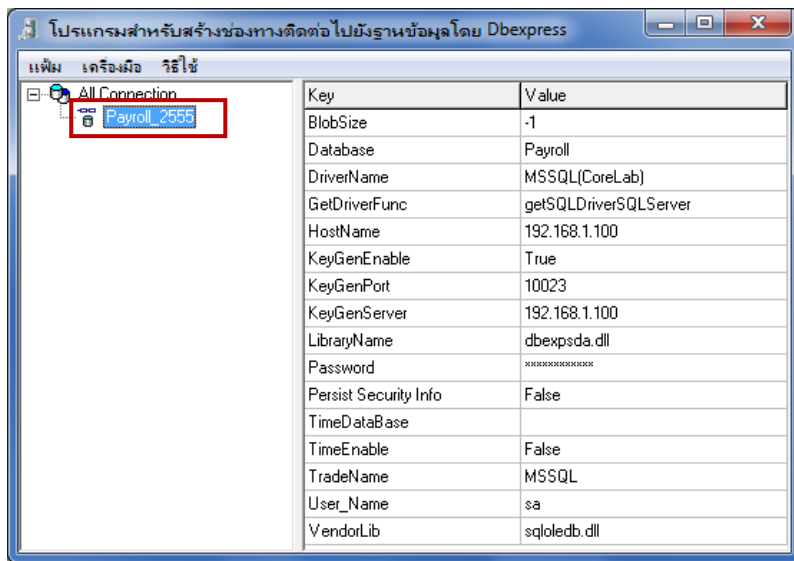
➤  คัดเบิ้ลคลิกที่  บนหน้าจอ Desktop จะแสดงหน้าจอ “โปรแกรมสำหรับสร้างช่องทางติดต่อไปยังฐานข้อมูลโดย Dbexpress” ดังรูป



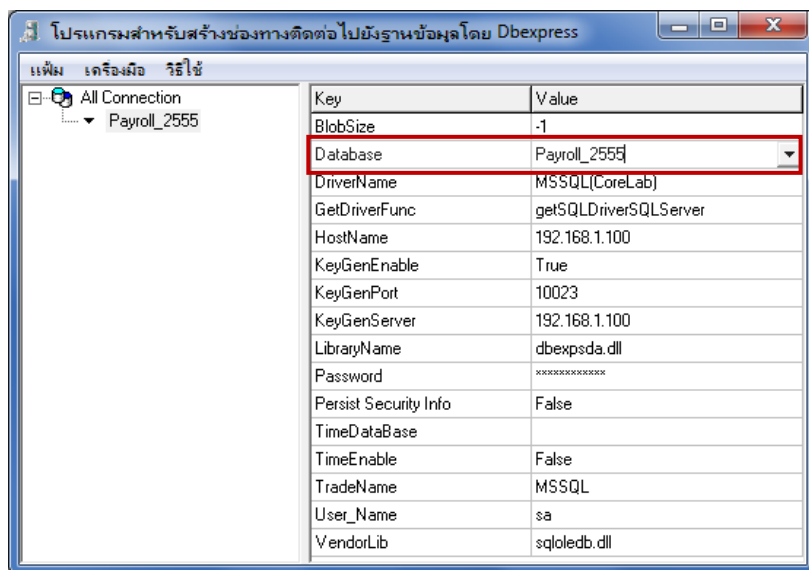
➤ จากนั้นทำการเปลี่ยนชื่อช่องทางติดต่อที่เชื่อมโยกับฐานข้อมูลปีก่อน เพื่อให้ทราบว่าเป็นช่องทางติดต่อดังกล่าวเชื่อมโยงไปยังพื้นฐานข้อมูลของปีก่อนซึ่งเป็นของปีใด โดยคลิกขวาที่ชื่อช่องทางติดต่อที่เชื่อมโยกับพื้นฐานข้อมูลของปีก่อนตามที่ได้ตรวจสอบในข้อ 1.2.1 จากนั้นเลือก “เปลี่ยนชื่อช่องทางติดต่อ”



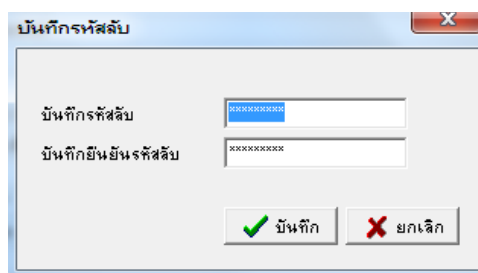
➢ จากนั้นแก้ไขชื่อช่องทางการติดต่อที่เชื่อมโยงกับพื้นฐานข้อมูลของปีก่อน โดยระบุปีต่อท้ายชื่อช่องทางการติดต่อเดิม เช่น Payroll\_2555 เป็นต้น



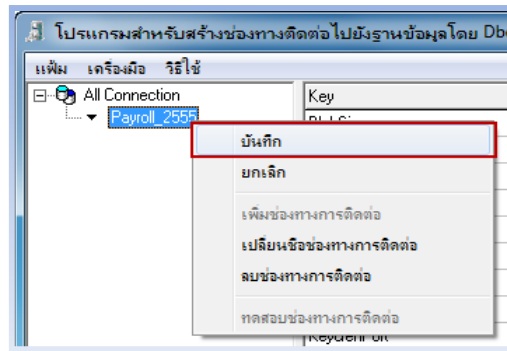
➢ จากนั้นแก้ไขชื่อพื้นฐานข้อมูลในบรรทัดของ Database ให้เป็นชื่อพื้นฐานข้อมูลของปีก่อน ซึ่งมีการแก้ไขชื่อพื้นฐานข้อมูลใหม่ โดยมีการระบุปีต่อท้ายชื่อพื้นฐานข้อมูลตามข้อ 1.2.2 เช่น Payroll\_2555 เป็นต้น



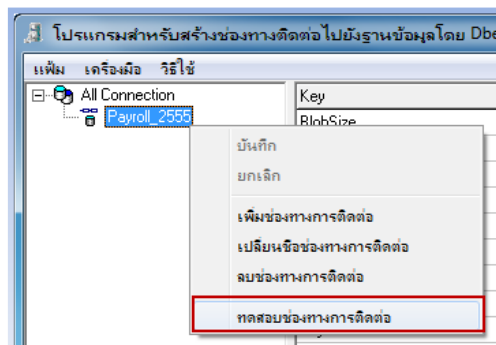
➢ จากนั้นกำหนดรหัสลับที่ใช้ในการ Connect กับ SQLServer ตามที่ท่านกำหนดไว้ โดยดับเบิลคลิกที่บรรทัด Password จากนั้นจะปรากฏหน้าจอบันทึกรหัสลับ ให้พิมพ์รหัสลับที่ช่องบันทึกรหัสลับ และบันทึกยืนยันรหัสลับ จากนั้นคลิก **ปุ่มบันทึก**



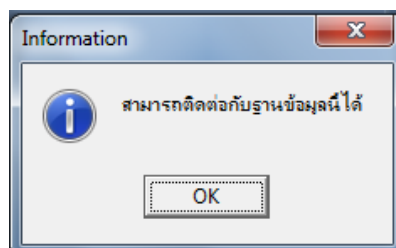
- เมื่อทำการกำหนดข้อมูลเรียบร้อยแล้ว ให้คลิกขวาที่ ชื่อช่องทางการติดต่อ และเลือก บันทึก ดังรูป



- จากนั้นคลิกขวาที่ ชื่อช่องทางการติดต่อ และเลือก ทดสอบช่องทางการติดต่อ ดังรูป

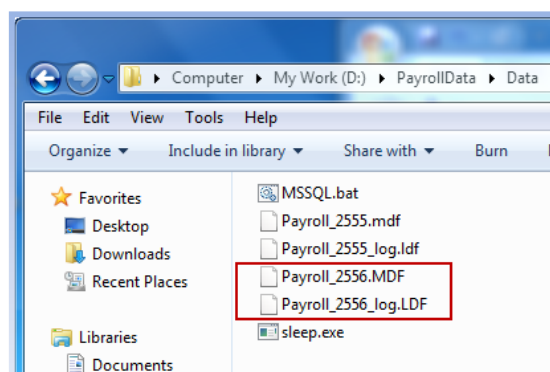


- เมื่อปรากฏหน้าจอ Information แจ้งว่า “สามารถติดต่อกับฐานข้อมูลนี้ได้” ให้คลิก ปุ่ม OK ดังรูป ก็เป็นอันเสร็จสิ้นขั้นตอนการตั้งค่าเชื่อมต่อฐานข้อมูล




### 3.2 การสร้างช่องทางการติดต่อไปยังแฟ้มฐานข้อมูลของปีใหม่

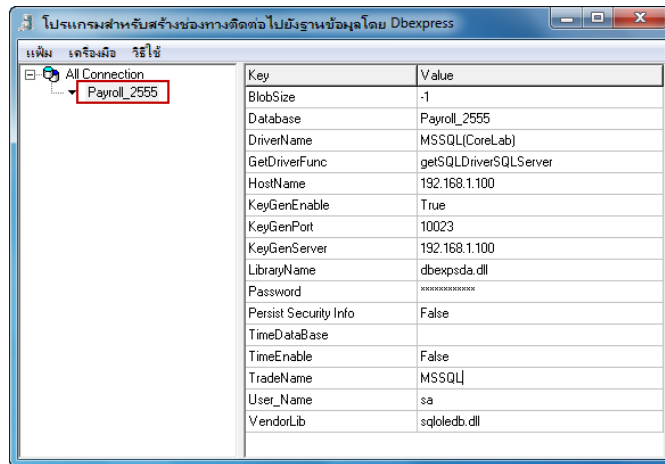
- เมื่อทำการสำเนาฐานข้อมูลโดยใช้ MSSQL.bat เรียบร้อยแล้ว จะได้แฟ้มฐานข้อมูลของปีใหม่ขึ้นมา ซึ่งในตัวอย่างนี้ คือ Payroll\_2556.mdf ดังรูป



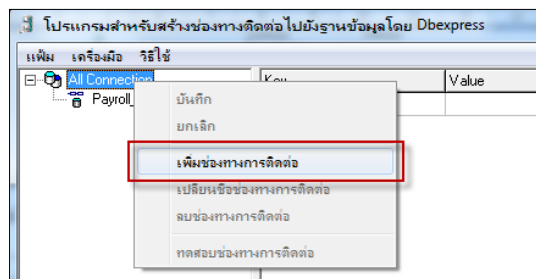
ในกรณีที่ผู้ใช้งานต้องการใช้งานโปรแกรมเพื่อทำการคำนวณเงินเดือนปีใหม่ก่อน เช่น ปี 2556 เป็นต้น โดยที่ผู้ใช้งานยังไม่ได้เตรียมข้อมูลสิ้นปีของปีก่อน เช่น ปี 2555 เป็นต้น เพื่อนำส่งหน่วยงานราชการ เช่น ภงด.1ก, ภงด.91 สำหรับยื่นส่งกรมสรรพากร, กท.20ก สำหรับส่งสำนักงานประกันสังคม และพิมพ์หนังสือรับรองการหักภาษี ณ ที่จ่าย (50ทวิ) ให้กับพนักงานเพื่อยื่นภาษี เป็นต้น ท่านสามารถใช้งานฐานข้อมูลของปีใหม่ได้ โดยต้องทำการสร้างช่องทางติดต่อเชื่อมโยงไปยังพื้นฐานข้อมูลของปีใหม่ก่อน

ขั้นตอนการสร้างช่องทางติดต่อเชื่อมโยงไปยังพื้นฐานข้อมูลของปีใหม่

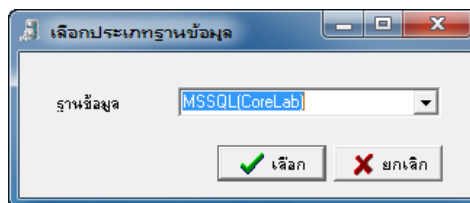
➢ **ดับเบิลคลิกที่**  บนหน้าจอ Desktop จะแสดงหน้าจอ “โปรแกรมสำหรับสร้างช่องทางติดต่อไปยังฐานข้อมูลโดย Dbexpress” ดังรูป



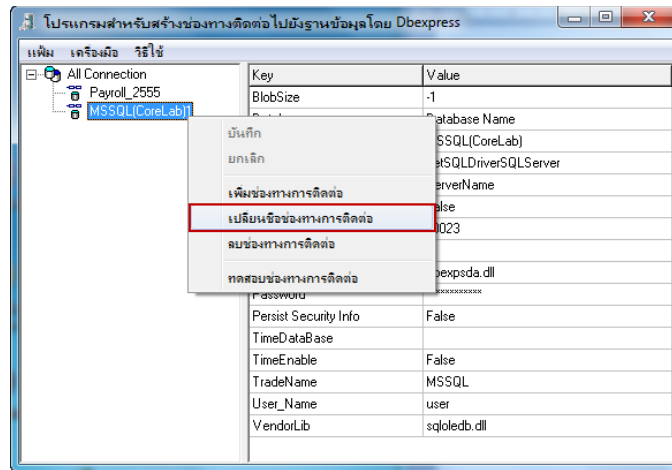
➢ จากนั้นทำการสร้างช่องทางติดต่อกับฐานข้อมูลของปีใหม่ โดยคลิกขวาที่ All Connection จากนั้นเลือก “เพิ่มช่องทางการติดต่อ”



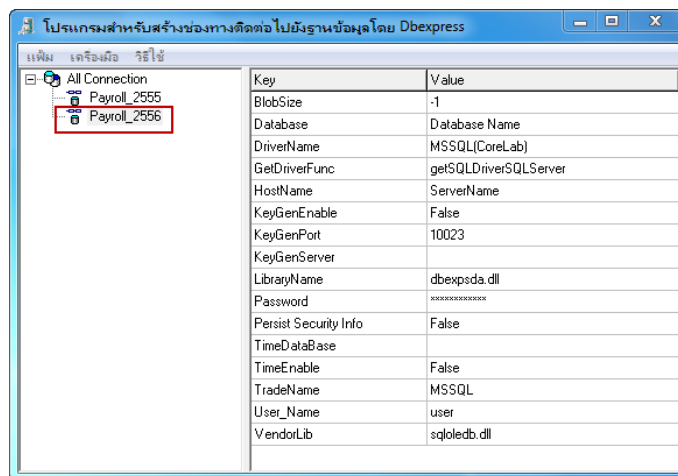
➢ จากนั้นจะปรากฏหน้าจอ “เลือกประเภทฐานข้อมูล” ให้เลือกฐานข้อมูลเป็น “MSSQL(CoreLab)” แล้วคลิก **ปุ่มเลือก**



➢ จากนั้นจะปรากฏช่องทางการติดต่อชื่อ MSSQL(CorLab)1 ให้คลิกขวาที่ช่องทางการติดต่อชื่อ MSSQL(CorLab)1 และเลือก “เปลี่ยนชื่อช่องทางการติดต่อ”

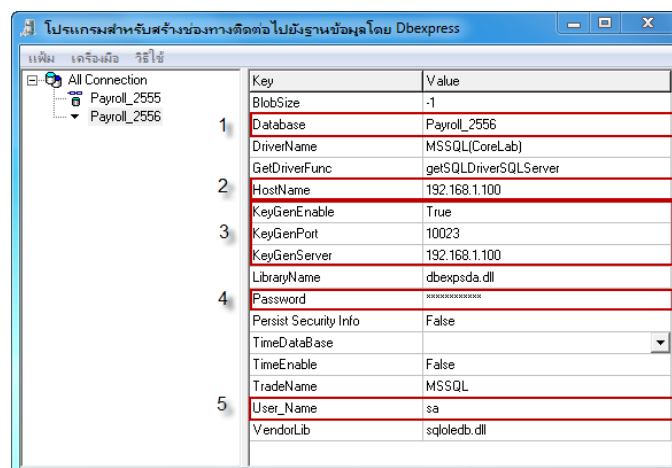


➤ จากนั้นแก้ไขชื่อช่องทางการติดต่อจาก MSSQL(CoreLab)1 เป็นชื่อฐานข้อมูลและต่อท้ายด้วยปีใหม่ เช่น Payroll\_2556 เป็นต้น

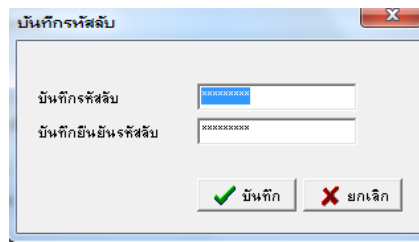


➤ จากนั้นทำการเชื่อมโยงช่องทางการติดต่อไปยังเพิ่มฐานข้อมูลปีใหม่ ดังนี้

1. **Database :** ให้ทำการกำหนดชื่อเพิ่มฐานข้อมูลปีใหม่ ตัวอย่างเช่น Payroll\_2556 เป็นต้น
2. **Hostname :** ให้ทำการระบุ Server name หรือ IP ของเครื่อง server ที่เก็บฐานข้อมูลเงินเดือน เช่น 192.168.1.100 เป็นต้น
3. **Keygen :** กรณีที่ใช้งานโปรแกรมเงินเดือนแบบ Lan มีการติดตั้ง Keygen ในเครื่อง Server ให้ทำการกำหนดดังนี้
  - 3.1 KeyGenEnable : กำหนดเป็น True
  - 3.2 KeyGenPort : โปรแกรมกำหนดค่ามาตรฐานเป็น 10023 ไม่ต้องทำการแก้ไข
  - 3.3 KeyGenServer : กำหนด IP เครื่อง Server ที่มีการติดตั้ง Keygen ตัวอย่างเช่น 192.168.1.100 เป็นต้น

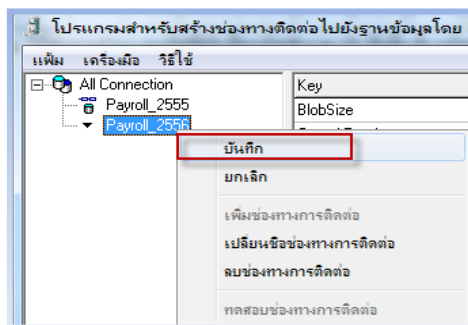


4. **Password** : กำหนดรหัสลับที่ใช้ในการ Connect กับ SQLServer ตามที่ท่านกำหนดไว้ โดยดับเบิลคลิกที่บรรทัด Password จากนั้นจะปรากฏหน้าจอบันทึกรหัสลับ ให้พิมพ์รหัสลับที่ช่องบันทึกรหัสลับ และบันทึกยืนยันรหัสลับ จากนั้นคลิก **ปุ่มบันทึก**

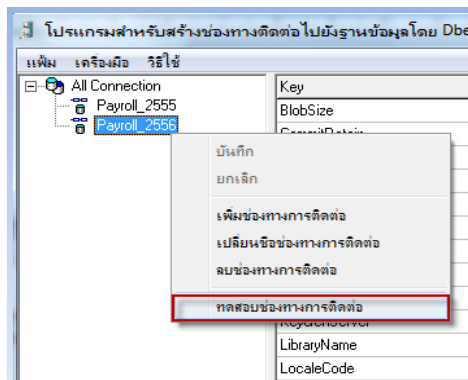


5. **User\_Name** : กำหนดชื่อผู้ใช้ที่ใช้ในการ Connect กับ SQLServer ตามที่ท่านกำหนดไว้ ตามตัวอย่างนี้ คือ sa เป็นต้น

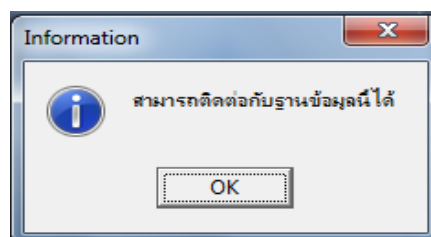
➤ เมื่อทำการกำหนดข้อมูลเรียบร้อยแล้ว คลิกขวาที่ **ชื่อช่องทางการติดต่อ** และเลือก **บันทึก** ดังรูป



➤ จากนั้นคลิกขวาที่ **ชื่อช่องทางการติดต่อ** และเลือก **ทดสอบช่องทางทางการติดต่อ** ดังรูป



➤ เมื่อปรากฏหน้าจอ Information แจ้งว่า “สามารถติดต่อกับฐานข้อมูลนี้ได้” ให้คลิก **ปุ่ม OK** ดังรูป ก็เป็นอันเสร็จสิ้นขั้นตอนการตั้งค่าเชื่อมโยงฐานข้อมูล




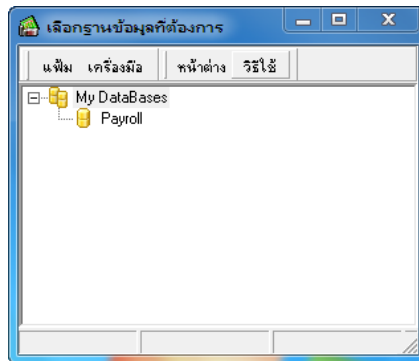


#### 4. การแก้ไขคุณสมบัติฐานข้อมูล

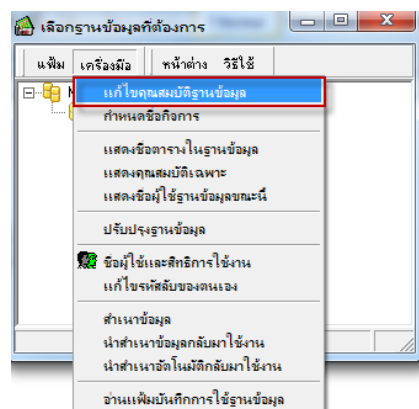
เมื่อทำการสร้างช่องทางการติดต่อเชื่อมโยงไปยังแฟ้มฐานข้อมูลของปีใหม่เรียบร้อยแล้ว หากต้องการเข้าใช้งานในฐานข้อมูลของปีใหม่ เพื่อทำการเตรียมข้อมูลสำหรับปีใหม่ และคำนวณเงินเดือนของปีใหม่ จะต้องทำการแก้ไขคุณสมบัติฐานข้อมูล โดยเปลี่ยนฐานข้อมูลจากฐานข้อมูลปีก่อนเป็นฐานข้อมูลปีใหม่ เช่น ฐานข้อมูลปีก่อน คือ Payroll\_2555 เปลี่ยนเป็นฐานข้อมูลปีใหม่ คือ Payroll\_2556 เป็นต้น

##### ขั้นตอนการแก้ไขคุณสมบัติฐานข้อมูล

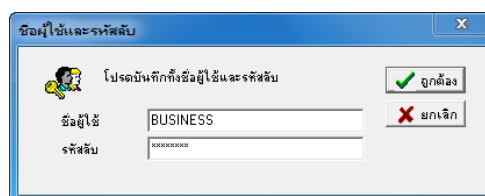
- ดับเบิลคลิกที่ไอคอน  บนหน้าจอ Desktop จะปรากฏหน้าจอ เลือกฐานข้อมูลที่ต้องการ ซึ่งจะแสดงชื่อฐานข้อมูลปีก่อน คือ Payroll ดังรูป



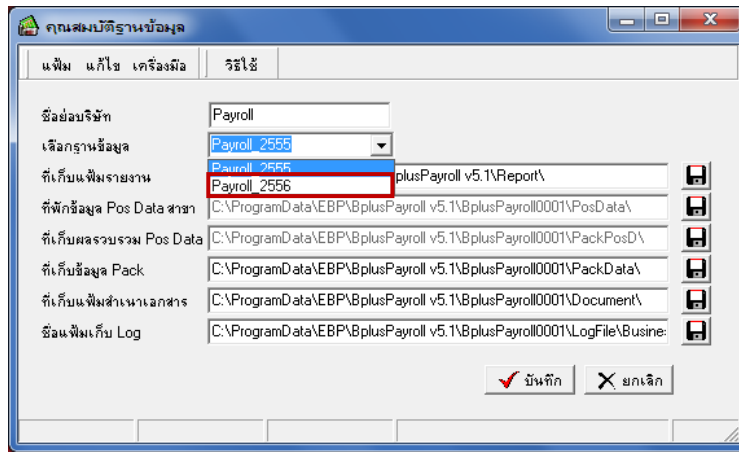
- จากนั้นคลิกที่ เมนูเครื่องมือ และเลือก แก้ไขคุณสมบัติฐานข้อมูล



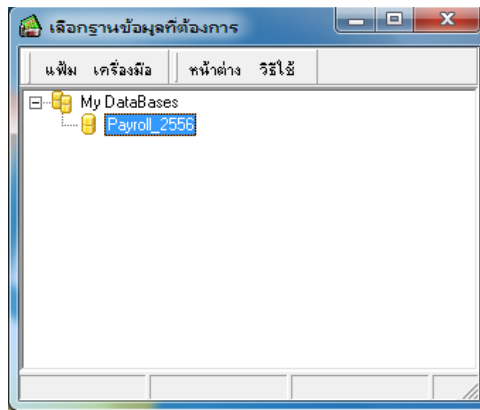
- โปรแกรมจะแสดงหน้าจอ ชื่อผู้ใช้และรหัสลับ ให้ระบุชื่อผู้ใช้และรหัสลับในการใช้งาน โปรแกรม จากนั้นคลิก ปุ่มถูกต้อง



- เมื่อปรากฏหน้าจอ คุณสมบัติฐานข้อมูล ดังรูป ในส่วนของ เลือกฐานข้อมูล ให้เลือก ช่องทางการติดต่อฐานข้อมูลปีใหม่ที่สร้างไว้ คือ Payroll\_2556 จากนั้นคลิก ปุ่มบันทึก



➤ จากนั้น โปรแกรมจะแสดงชื่อฐานข้อมูลของปีใหม่ดังรูป ผู้ใช้งานสามารถเข้าใช้งานฐานข้อมูลของปีใหม่ และทำการเตรียมข้อมูลสำหรับขึ้นปีใหม่ เพื่อให้โปรแกรมทำการเตรียมฐานข้อมูลสำหรับใช้งานในปีถัดไป เช่น ปี 2556 ได้เลย (สามารถศึกษาขั้นตอนการเตรียมข้อมูลขึ้นปีใหม่ได้จากคู่มือเตรียมข้อมูลสำหรับขึ้นปีใหม่)



## หมายเหตุ

เมื่อผู้ใช้งานทำการแก้ไขคุณสมบัติฐานข้อมูลเป็นฐานข้อมูลของปีใหม่ และทำการคำนวณเงินเดือนของปีใหม่แล้ว เช่น ทำการคำนวณเงินเดือนของเดือนมกราคม ปี 2556 และปิดงวดเงินเดือนเรียบร้อยแล้ว หากต้องการที่จะกลับมาใช้ฐานข้อมูลของปีก่อน เช่น ปี 2555 เป็นต้น เพื่อทำการตรวจสอบข้อมูลสิ้นปี 2555 และนำส่งข้อมูลให้หน่วยงานราชการ ผู้ใช้งานจะต้องทำการแก้ไขคุณสมบัติฐานข้อมูลเพื่อเลือกฐานข้อมูลให้กลับเป็นฐานข้อมูลของปีก่อน เช่น Payroll\_2555 เป็นต้น จากนั้นทำการตรวจสอบและจัดพิมพ์รายงานของปีก่อนสำหรับส่งหน่วยงานราชการ เมื่อจัดการส่งข้อมูลต่างๆ ให้กับหน่วยงานราชการเรียบร้อยแล้ว ผู้ใช้งานจะต้องทำการแก้ไขคุณสมบัติฐานข้อมูล โดยเลือกฐานข้อมูลให้เป็นฐานข้อมูลของปีใหม่ เช่น Payroll\_2556 เป็นต้น เพื่อกลับไปใช้งานฐานข้อมูลของปีปัจจุบันต่อไป