

PAYROLL

ระบบโปรแกรมคำนวณเงินเดือน
และบริหารงานบุคคล

สำหรับธุรกิจร้านอาหาร กิจการ



ธุรกิจร้านอาหาร ถือเป็นธุรกิจที่ทำรายได้ดี และน่าสนใจสำหรับนักธุรกิจรุ่นใหม่และบุคคลทั่วไป ที่มีฝีมือและมองเห็นโอกาสทางธุรกิจ และต้องการมีกิจการเป็นของตนเอง การเปิดกิจการร้านอาหาร - เครื่องดื่ม ในปัจจุบันได้รับความนิยมเพิ่มมากขึ้น สำหรับการบริหารธุรกิจร้านอาหาร สิ่งสำคัญที่นอกเหนือจากรสชาติของอาหาร คือ คุณภาพการบริการและความใส่ใจในการบริการของบุคลากรก็เป็นส่วนสำคัญในการพัฒนากิจการ



ให้เป็นที่รู้จักมากขึ้น โดยจะเห็นได้ว่าบุคลากรภายในองค์กรมีส่วนสำคัญที่จะช่วยส่งเสริมให้กิจการเจริญก้าวหน้ายิ่งขึ้น ดังนั้น การพัฒนาบุคลากรภายในองค์กร ก็เป็นเรื่องสำคัญที่จะต้องพัฒนาควบคู่กันกับการพัฒนาในด้านอื่นๆ ซึ่งในปัจจุบัน ได้มีการนำเทคโนโลยีมาใช้ภายในองค์กรเพื่อเพิ่มประสิทธิภาพของการทำงานด้านการบริหารงานบุคคลกันมากขึ้น เพราะนอกจากจะช่วยเพิ่มความสะดวกให้กับผู้ใช้งานแล้ว ยังช่วยให้การทำงานภายในองค์กรมีประสิทธิภาพและลดระยะเวลาการทำงานให้น้อยลง เพื่อจะได้มีเวลาไปพัฒนาในส่วนอื่นๆ ได้เพิ่มมากขึ้นโดยระบบที่จะนำมาช่วยงานในด้านของการบริหารงานบุคคลได้ดั่งนั้น จะต้องเป็นระบบที่มีความน่าเชื่อถือและสามารถนำไปใช้งานได้จริงมีประสิทธิภาพ

บริษัท อี-บิซิเนส พลัส จำกัด เป็นบริษัทผู้พัฒนาซอฟต์แวร์ทางด้านบัญชีและบริหารงานบุคคล มานานกว่า 28 ปี ด้วยความเชี่ยวชาญและการพัฒนาอย่างต่อเนื่อง ทำให้เชื่อมั่นได้ว่า Business Plus ระบบของเราจะช่วยให้งานด้านนี้ มีความคล่องตัวและสะดวกรวดเร็วมากยิ่งขึ้น พร้อมกับประมวลผลให้ข้อมูลที่น่าเชื่อถือ เพื่อช่วยให้มีข้อมูลที่แม่นยำไว้สำหรับประกอบการตัดสินใจเกี่ยวกับงานด้านบุคลากร เช่น การคำนวณต้นทุน ค่าแรง สำหรับนำไปเปรียบเทียบกับผลประกอบการในแต่ละเดือนที่เกิดขึ้นหรือการสรุปขาดลา มาสาย ประจำปีของพนักงาน เพื่อให้สำหรับนำข้อมูลไปวิเคราะห์ในการให้ผลตอบแทนกับพนักงานประจำปี เป็นต้น

จากประสบการณ์การพบ HR ในร้านอาหารที่มีชื่อเสียงต่างๆ สรุปได้ว่า ธุรกิจร้านอาหารจะมีลักษณะการบริการที่คล้ายคลึงกัน ซึ่งจะมีการแบ่งหน่วยงานออกเป็น 2 ส่วนใหญ่ๆ คือ ส่วนงานสำนักงาน และส่วนงานบริการ โดยมีรายละเอียดดังนี้

1. ส่วนงานสำนักงาน - จะรับผิดชอบงานด้านสำนักงาน เช่น แผนกบุคคล, แผนกบัญชี เป็นต้น ซึ่งพนักงานในส่วนนี้ของสำนักงานจะมีลักษณะการทำงานเหมือนกับกิจการประเภททั่วไป
2. ส่วนงานบริการ - จะรับผิดชอบงานด้านการให้บริการแก่ลูกค้า เช่น แผนกแคชเชียร์, แผนกบริการ, แผนกต้อนรับลูกค้าและแผนกห้องครัว เป็นต้น ซึ่งลักษณะการทำงานของพนักงานในส่วนงานบริการ จะมีความแตกต่างจากกิจการประเภทอื่นๆ โดยพบว่า รูปแบบการเข้า-ออก

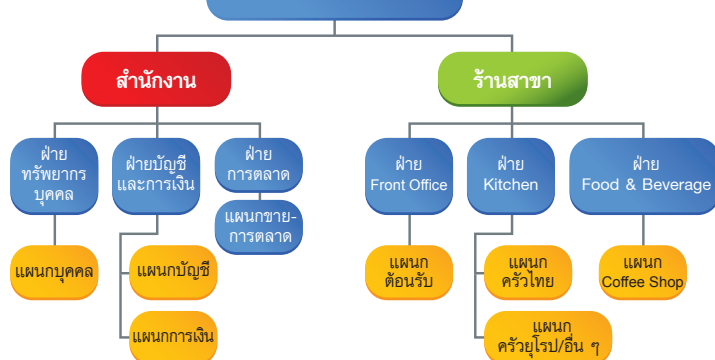
วันหยุดงานมีความพิเศษแตกต่างจากกิจการทั่วไป เช่น

2.1 กะทำงานที่มีเวลาเช้างานและออกงานแน่นอน โดยช่วงเวลาทำงานปกติแบ่งเป็น 2 ช่วงต่อวัน ไม่ต่อเนื่องกัน และเมื่อรวมชั่วโมงการทำงานปกติของทั้ง 2 ช่วงแล้ว จะเท่ากับพนักงานที่ทำงานต่อเนื่องเป็นช่วงเดียวต่อวัน เช่น

ช่วงแรก เริ่มงาน 10.00 น. – 14.30 น. และ

ช่วงที่สอง เริ่มงาน 17.30 น. – 22.00 น. เป็นต้น

กิจการประเภทร้านอาหาร



Business plus PAYROLL

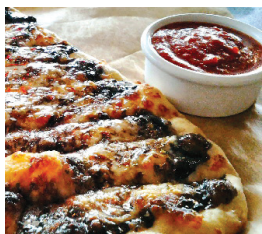
สำหรับธุรกิจร้านอาหาร กภัตตาคาร

- 2.2 กะที่ไม่มีเวลาเช้างานและออกงานแน่นอน แต่มีเงื่อนไขว่าต้องทำงานร่วมกับพักระหว่างงานให้ครบตามจำนวนชั่วโมงที่กำหนด
- 2.3 กรณีที่กิจการร้านอาหารมีหลายสาขา ซึ่งทางสำนักงานใหญ่จะเป็นผู้คำนวณเงินเดือน ดังนั้น ในแต่ละสาขาจะส่งข้อมูลเวลาทำงานของพนักงานเข้ามาทางสำนักงานใหญ่เพื่อทำการคำนวณหักขาด ลา มาสาย และค่าล่วงเวลาให้พนักงาน
- 2.4 การหักมาสายของพนักงาน กรณีที่พนักงานมาทำงานสายกิจการจะไม่หักเงินพนักงานแต่จะเก็บสถิติจำนวนที่มาสายไว้ เพื่อนำไปหักจำนวนค่าล่วงเวลาในวันที่พนักงานมาสาย
- 2.5 การจ่ายค่าล่วงเวลาของพนักงาน จะจ่ายค่าล่วงเวลาหลังเลิกงานตามจำนวนชั่วโมงที่พนักงานทำค่าล่วงเวลาในวันนั้นให้กับพนักงาน แต่กรณีที่พนักงานมาสายจะนำจำนวนที่มาสายไปหักกับค่าล่วงเวลาที่พนักงานทำในวันนั้น เช่น พนักงานได้รับค่าล่วงเวลา 3 ชม. แต่ในวันเดียวกันมาสาย 1 ชม. ดังนั้น จำนวนชั่วโมงค่าล่วงเวลาจะเหลือ 2 ชม. เป็นต้น
- 2.6 พนักงานที่ทำงานในวันหยุดประจำสัปดาห์ของตนเอง กิจการจะนับวันทำงานและเช็คสถิติขาดลาสายของพนักงานเหมือนวันทำงานปกติแต่จะให้สิทธิพนักงานสามารถนำวันที่มาทำงานในวันหยุดประจำสัปดาห์ไปขอลาหยุดในวันทำงานปกติของตนเองได้
- 2.7 พนักงานที่ทำงานในวันหยุดพิเศษ กิจการจะนับวันทำงานและเช็คสถิติขาดลาสายของพนักงานเหมือนวันทำงานปกติ แต่จะให้สิทธิพนักงานสามารถนำวันที่มาทำงานในวันหยุดพิเศษไปขอลาหยุดในวันทำงานปกติของตนเองได้
- 2.8 พนักงานแต่ละคนจะมีวันหยุดประจำสัปดาห์ที่ไม่ตรงกัน เช่น พนักงานบางคนมีวันหยุดประจำสัปดาห์ คือ วันอาทิตย์ หรือพนักงานบางคนมีวันหยุดประจำสัปดาห์ คือ วันจันทร์ เป็นต้น
- 2.9 พนักงานแต่ละคนมีวันหยุดประจำสัปดาห์ที่ไม่แน่นอน คือ วันหยุดประจำสัปดาห์ของพนักงานแต่ละคนเปลี่ยนแปลงทุกสัปดาห์ เช่น บางสัปดาห์วันหยุดประจำสัปดาห์เป็นวันจันทร์, บางสัปดาห์วันหยุดประจำสัปดาห์เป็นวันอังคาร เป็นต้น
- 2.10 พนักงานในส่วนของงานบริการจะได้รับเงินพิเศษ คือ ค่าทิป (Service Charge) โดยร้านอาหารจะนำเงินที่ลูกค้าจ่ายเป็นค่า Tips ให้พนักงานบริการทุกคนทั้งเดือนมารวมกัน แล้วเฉลี่ยจ่ายให้พนักงานบริการทุกคนเท่าๆ กัน แต่ถ้าพนักงานคนใดเริ่มงานหรือลาออกระหว่างงวด, ขาดงาน หรือลางาน กิจการก็จะจ่ายค่า Service Charge โดยคำนวณจากค่า Service Charge ต่อคนหารด้วย 30 วัน และคูณด้วยจำนวนวันทำงานที่หักขาดงานหรือลางานแล้ว

สำหรับระบบงานธุรกิจร้านอาหาร ถ้าหากเป็นการคำนวณที่ไม่ได้มีระบบมาช่วยในการทำงาน อาจต้องใช้คนทำเงินเดือนมากกว่า 2 คน ซึ่งเป็นการทำงานภายใต้ความกดดันและแข่งกับเวลาที่ต้องเสร็จทันเวลาตามที่กำหนด โดยข้อมูลจะต้องถูกต้องแม่นยำ จึงทำให้หลายครั้งก่อให้เกิดความเครียดในการทำงานและอาจจะส่งผลให้เกิดการลาออกเปลี่ยนงานกันของคนกลุ่มนี้บ่อยครั้ง ซึ่งในการแก้ไขปัญหาบางครั้งเจ้าของกิจการจะต้องมาคำนวณเงินเดือนจ่ายให้พนักงานด้วยตนเองซึ่งอาจจะทำให้สูญเสียเวลาในการสร้างรายได้ รวมทั้งสูญเสียเวลาในการบริหารงานและเสียเวลาการควบคุมคุณภาพพนักงานของการบริการในส่วนอื่นได้

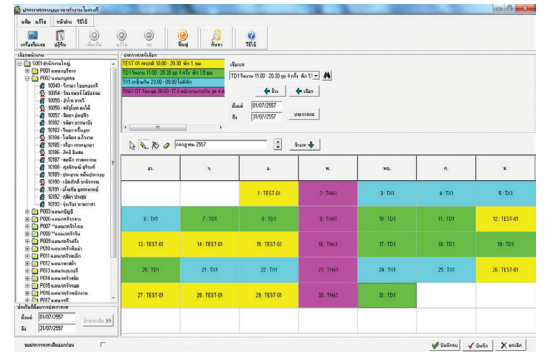
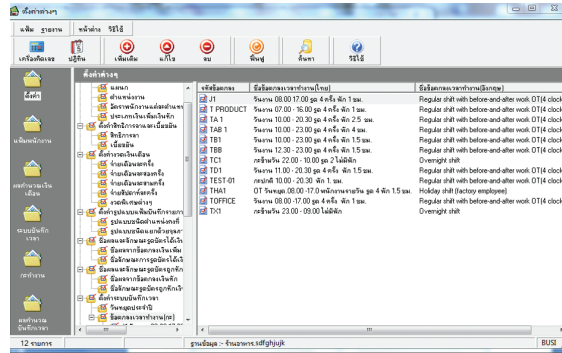
บริษัทจึงขอเสนอระบบโปรแกรมที่จะช่วยลดปัญหาเหล่านี้ให้กับท่าน คือระบบโปรแกรมคำนวณเงินเดือนสำเร็จรูป และระบบการบริหารงานบุคคล Business Plus Payroll ที่เหมาะสำหรับธุรกิจร้านอาหารหรือภัตตาคาร โดยเป็นระบบการคำนวณเงินเดือน ที่ใช้งานง่ายถูกต้องแม่นยำ มีความยืดหยุ่นสูง ช่วยคำนวณเวลาทำงาน เพื่อช่วยลดระยะเวลาการคำนวณเงินเดือนได้อย่างรวดเร็ว และช่วยการคำนวณ ขาด ลา มาสายต่างๆ ได้อย่างมีประสิทธิภาพมากขึ้น นอกจากนี้ ยังมีรายงานช่วยควบคุม และวิเคราะห์ พร้อมฟอร์มเอกสารส่งหน่วยงานต่างๆ ได้ครบถ้วน

บริษัท อี-บิซิเนส พลัส จำกัด หวังเป็นอย่างยิ่งว่าโปรแกรมเงินเดือนสำเร็จรูป Business Plus Payroll จะเป็นส่วนหนึ่งในการช่วยบริหารบุคคลให้ท่านคำนวณเงินเดือนได้ง่าย สะดวก และบริหารงานบุคคลได้อย่างมีประสิทธิภาพมากขึ้น



คุณสมบัติเด่นของโปรแกรมเงินเดือนที่สามารถนำมาใช้กับธุรกิจร้านอาหาร

- ☑ โปรแกรมสามารถรองรับการตั้งค่าของประเภทเงินเพิ่มเงินหักได้ ทั้งในกรณีที่ต้องการคำนวณหักเงินพนักงานในงวดทันที หรือต้องการที่จะเก็บสถิติไว้พิจารณาอีกครั้ง
- ☑ สามารถตั้งค่าให้โปรแกรมนำจำนวนวันที่พนักงานมาทำงานในวันหยุดประจำสัปดาห์ไปขอลาหยุดในวันทำงานปกติของตนเองได้ โดยตามธุรกิจร้านอาหาร จะเรียกว่า **"Day Off"**
- ☑ สามารถตั้งค่าให้โปรแกรมนำจำนวนวันที่พนักงานมาทำงานในวันหยุดประเพณีไปขอลาหยุดงานในวันทำงานปกติของตนเองได้ โดยตามธุรกิจร้านอาหาร จะเรียกว่า **"Extra Day"**



- ☑ โปรแกรมมีวิธีการประกาศที่รองรับกับการกำหนดวันหยุดประจำสัปดาห์ของพนักงานแต่ละกลุ่มที่มีวันหยุดไม่ตรงกันได้ โดยจะเป็นวิธีที่ง่ายและเพิ่มความสะดวกในการประกาศการทำงานให้เร็วมากขึ้น
- ☑ รองรับกรณีที่พนักงานมีการเปลี่ยนกะ, เปลี่ยนวันหยุดประจำสัปดาห์ หรือ เปลี่ยนวันหยุดประจำปี โดยสามารถสร้างคำสั่งในการเปลี่ยนกะการทำงานหรือเปลี่ยนตารางการทำงานให้พนักงานได้ ซึ่งเมื่อถึงวันที่ที่กำหนดไว้ โปรแกรมจะเปลี่ยนกะการทำงานให้อัตโนมัติ
- ☑ สามารถกำหนดสูตรการคำนวณเงินค่า Service Charge, ค่าอาหาร หรือ เงินได้อื่นๆ ที่ตรงกับเงื่อนไขของธุรกิจร้านอาหารได้
- ☑ สามารถตั้งค่าให้รายงานแสดงจำนวนวันที่พนักงานมาทำงานในวันหยุดประจำปี จำนวนที่พนักงานนำสิทธิการทำงานในวันหยุดประจำปี มาขอขดเขยการลาหยุดงานในวันทำงานปกติและจำนวนวันที่พนักงานมาทำงานในวันหยุดประจำปีคงเหลือ
- ☑ สามารถตั้งค่าในรายงานให้สามารถตรวจสอบยอดยกมาของสิทธิจำนวนวันคงเหลือที่พนักงานมาทำงานในวันหยุดประจำปีของปีก่อนและแสดงข้อมูลจำนวนวันคงเหลือในปีก่อน เพื่อนำมารวมคำนวณกับจำนวนวันหยุดประจำปีในปีปัจจุบันได้
- ☑ สามารถตั้งค่าให้โปรแกรมรองรับในส่วนของการคำนวณหักเงินกู้ยืมในแต่ละเดือนให้อัตโนมัติ ซึ่งเมื่อพนักงานชำระเงินกู้ครบจำนวนแล้วระบบจะหยุดหักเงินให้อัตโนมัติโดยผู้ใช้งานไม่ต้องเกรงว่าจะลืมหักเงินกู้ยืมพนักงานหรือหักเงินพนักงานเกิน

การตรวจสอบข้อมูลของผู้บริหาร

เมื่อโปรแกรมเงินเดือนทำการคำนวณเงินเดือนในแต่ละเดือนเรียบร้อยแล้ว การตรวจสอบข้อมูลที่ง่ายและสะดวก ก็เป็นสิ่งสำคัญที่ทางผู้ใช้งานต้องการ เพื่อจัดส่งข้อมูลพนักงานในแต่ละเดือนให้กับทางผู้บริหารทำการวิเคราะห์ข้อมูลและสามารถตรวจสอบข้อมูลต่างๆ ในโปรแกรมได้ ซึ่งโปรแกรมเงินเดือน Business Plus Payroll มีรายงานสรุปข้อมูลที่สามารถตรวจสอบรายละเอียดการคำนวณในแต่ละเดือนได้ โดยสามารถตรวจสอบได้ ดังนี้

- ☑ สามารถเรียกรายงานตรวจสอบพฤติกรรมการทำงานของพนักงานได้ โดยตรวจสอบจากจำนวนวันขาดงาน มาสาย กลับก่อน และค่าล่วงเวลาของพนักงานแต่ละคน โดยสามารถตรวจสอบเฉพาะงวดเงินเดือนที่ต้องการหรือตรวจสอบข้อมูลได้ทั้งปี
- ☑ สามารถตรวจสอบต้นทุนเงินเดือน ค่าล่วงเวลาต่างๆ โดยตรวจสอบข้อมูลแบ่งตามต้นทุนการลงบัญชีสาขาและตามแผนกได้ เพื่อให้ผู้บริหารทราบต้นทุนเงินเดือนพนักงานในแต่ละเดือนและสามารถนำข้อมูลไปวิเคราะห์หรือวางแผนในระยะยาวได้

