

## บทที่ 7 การกำหนดข้อมูลเบื้องต้นของกิจการ

### ❖ วัตถุประสงค์

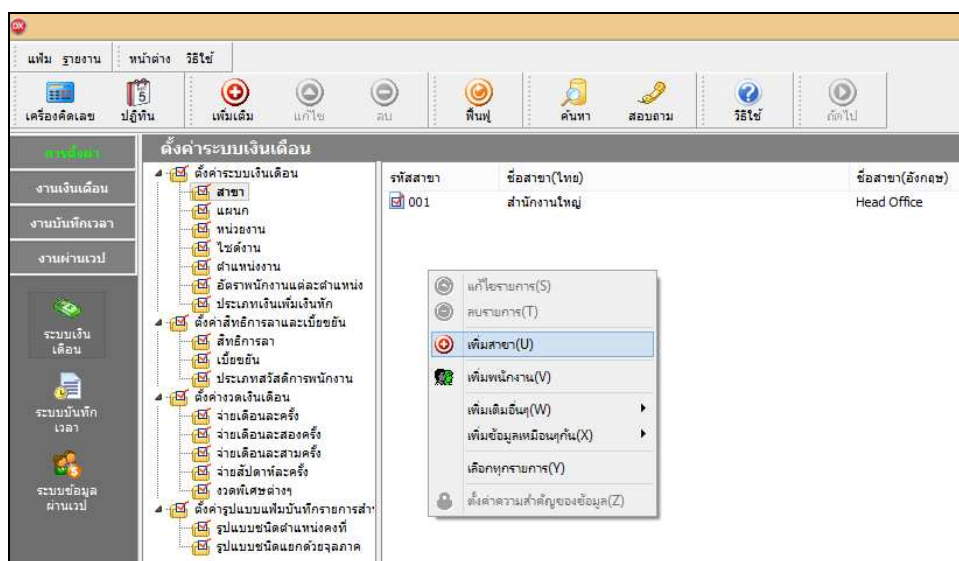
เพื่อให้ผู้ใช้งานสามารถนำแผนผังโครงสร้างองค์กรของบริษัท มาบันทึกลง โปรแกรม และใช้ในการแบ่งกลุ่มพนักงานเพื่อพิมพ์รายงานแจกแจงรายละเอียดตามแผนผังองค์กรตามที่กำหนดไว้

### ❖ การสร้างผังองค์กร

#### \* การสร้างสาขา

วิธีการบันทึกข้อมูล

➢ หน้าจอ การตั้งค่า → เลือก ระบบเงินเดือน → คลิกที่ สาขา → คลิก เม้าส์ขวา → เลือก เพิ่มสาขา



➢ โปรแกรมจะแสดงหน้าจอสาขา ดังรูป

ชื่อสาขา	
รหัสสาขา	<input type="text"/>
ชื่อสาขา (ไทย)	<input type="text"/>
ชื่อสาขา (อังกฤษ)	<input type="text"/>
ที่อยู่	<input type="text"/>
ที่อยู่ (ไทย)	<input type="text"/>
ไปรษณีย์	<input type="text"/>
ประกันสังคม	
จำนวนประกันสังคมที่จับคิชอบ	<input type="text" value="00"/>
จำนวนที่สาขาของสงส.รับคิชอบ	<input type="text" value="00"/>
จำนวนที่สาขาคณะที่สงส.กำหนด	<input type="text" value="000000"/>
ข้อมูลดัชนีชี้วัดต่างๆ	
ดัชนีชี้วัด-1	<input type="text" value="0.00"/>
ดัชนีชี้วัด-2	<input type="text" value="0.00"/>
ดัชนีชี้วัด-3	<input type="text" value="0.00"/>
ดัชนีชี้วัด-4	<input type="text" value="0.00"/>
ดัชนีชี้วัด-5	<input type="text" value="0.00"/>
ดัชนีชี้วัด-6	<input type="text" value="0.00"/>

บันทึก
  ยกเลิก

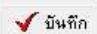
## คำอธิบาย

- รหัสสาขา คือ การกำหนดรหัสของสาขา ซึ่งจะมีผลต่อการเรียงลำดับสาขาในรายงานต่างๆ โดยรายงานจะเรียงจากน้อยไปหามาก
- ชื่อสาขา (ไทย) คือ การกำหนดชื่อสาขาภาษาไทย
- ชื่อสาขา (อังกฤษ) คือ การกำหนดชื่อสาขาภาษาอังกฤษ ซึ่งจะบันทึกเมื่อบริษัทต้องการพิมพ์รายงานภาษาอังกฤษด้วย
- ยังใช้งาน คือ การกำหนดการใช้งานของสาขาว่ายังสามารถใช้งานได้หรือไม่
- ที่อยู่ (ไทย) คือ การกำหนดที่อยู่ตามใบ ภพ.20 ของสาขา
- ไปรษณีย์ คือ การกำหนดรหัสไปรษณีย์ ของสาขา
- ตำแหน่งประกันสังคมที่รับผิดชอบ คือ การกำหนดรหัสตำแหน่งประกันสังคมที่รับผิดชอบของสาขา
- ลำดับที่สาขาของสปส.รับผิดชอบ คือ การกำหนดลำดับที่สาขาของสปส.รับผิดชอบของสาขา
- ลำดับที่สาขาตามที่สปส.กำหนด คือ การกำหนดลำดับที่สาขาตามที่สปส.กำหนดของสาขา
- ข้อมูลดัชนีชีวิตต่างๆ คือ การกำหนดข้อมูลดัชนีชีวิต กรณีที่บริษัทมีการวัดค่า KPI เกี่ยวกับพนักงานในแต่ละสาขา จะต้องทำการกำหนดข้อมูลดัชนีชีวิตด้วย การกำหนดข้อมูลดัชนีชีวิตสามารถทำได้ดังนี้

➢ หน้าจอ สาขา → เลือก เมนูเพิ่ม → เลือก ตั้งชื่อข้อมูลดัชนีชีวิต

➢ เมื่อปรากฏหน้าจอ กำหนดชื่อข้อมูลวิเคราะห์ระดับสูง. สาขา ดังรูป ให้ระบุชื่อข้อมูลดัชนีชีวิตที่ต้องการ เช่น บริษัทมีการกำหนดดัชนีชีวิตอัตราการลาออกของพนักงานในแต่ละเดือนของแต่ละสาขา ให้ระบุชื่อข้อมูลดัชนีชีวิต เป็น อัตราลาออก จากนั้นคลิกปุ่ม



➢ เมื่อกลับสู่หน้าจอสาขา จะปรากฏชื่อข้อมูลดัชนีชีวิตที่บันทึกดังรูป ให้ระบุจำนวนข้อมูลดัชนีชีวิตของช่อง อัตราดอกเบี้ย เช่น ในแต่ละเดือนต้องมีพนักงานลาออกไม่เกิน 1 คน เป็นต้น เมื่อระบุจำนวนเรียบร้อยแล้ว คลิกปุ่ม 

สาขา

ชื่อสาขา

รหัสสาขา: 001  ตั้งใช้งาน

ชื่อสาขา (ไทย): สำนักงานใหญ่

ชื่อสาขา (อังกฤษ): Head Office

ที่อยู่

ที่อยู่ (ไทย): 11-14 ซอยบรมราชชนนี 39

แขวงตลิ่งชัน เขตตลิ่งชัน

กรุงเทพมหานคร

ไปรษณีย์: 10170

ประกันสังคม

สำนักงานประกันสังคมที่รับผิดชอบ: 00

จำนวนที่สาขาของสปส.รับผิดชอบ: 00

จำนวนที่สาขามีค่าจ้าง: 000000

ข้อมูลดัชนีชีวิตต่างๆ

อัตราดอกเบี้ย	0.00	ดัชนีชีวิต-4	0.00
ดัชนีชีวิต-2	0.00	ดัชนีชีวิต-5	0.00
ดัชนีชีวิต-3	0.00	ดัชนีชีวิต-6	0.00

✳ การสร้างแผนก

วิธีการบันทึกข้อมูล

➢ หน้าจอ การตั้งค่า ➔ เลือก ระบบเงินเดือน ➔ คลิกที่ แผนก ➔ คลิก เมาส์ขวา ➔ เลือก เพิ่มแผนก

ตั้งค่าระบบเงินเดือน

สาขา: 101

ชื่อแผนก (ไทย): บริหาร

ชื่อแผนก (อังกฤษ): Management

เมนูที่แสดง: แก้ไขรายการ(S), ลบรายการ(T), **เพิ่มแผนก(U)**, เพิ่มพนักงาน(V), เพิ่มเต็มขั้น(W), เพิ่มข้อมูลเหมือนทุก(X), เลือกทุกรายการ(Y), ตั้งค่าความสัมพันธ์ของข้อมูล(Z)

➢ โปรแกรมจะแสดงหน้าจอแผนก ดังรูป

แผนก

รหัสแผนก:   ตั้งใช้งาน  <ลบแผนก>

ชื่อแผนก (ไทย):

ชื่อแผนก (อังกฤษ):

ข้อมูลดัชนีชีวิตต่างๆ

ดัชนีชีวิต-1	0.00	ดัชนีชีวิต-4	0.00
ดัชนีชีวิต-2	0.00	ดัชนีชีวิต-5	0.00
ดัชนีชีวิต-3	0.00	ดัชนีชีวิต-6	0.00

## คำอธิบาย

- รหัสแผนก คือ การกำหนดรหัสของแผนก ซึ่งจะมีผลต่อการเรียงลำดับแผนกในรายงานต่างๆ โดยรายงานจะเรียงจากน้อยไปหามาก
- ชื่อแผนก (ไทย) คือ การกำหนดชื่อแผนกภาษาไทย
- ชื่อแผนก (อังกฤษ) คือ การกำหนดชื่อแผนกภาษาอังกฤษ ซึ่งจะบันทึกเมื่อบริษัทต้องการพิมพ์รายงานภาษาอังกฤษด้วย
- ยังใช้งาน คือ การกำหนดการใช้งานของแผนกกว่ายังสามารถใช้งานได้หรือไม่
- ข้อมูลดัชนีชี้วัดต่างๆ คือ การกำหนดข้อมูลดัชนีชี้วัด กรณีที่บริษัทมีการวัดค่า KPI เกี่ยวกับพนักงานในแต่ละแผนก จะต้องทำการกำหนดข้อมูลดัชนีชี้วัดด้วย การกำหนดข้อมูลดัชนีชี้วัดสามารถทำได้ดังนี้

➢ หน้าจอ แผนก → เลือก เมนูเพิ่ม → เลือก ตั้งชื่อข้อมูลวิเคราะห์

➢ เมื่อปรากฏหน้าจอ กำหนดชื่อข้อมูลวิเคราะห์ ระดับสูง.แผนก ดังรูป ให้ระบุชื่อข้อมูลดัชนีชี้วัดที่ต้องการ เช่น บริษัทมีการกำหนดดัชนีชี้วัดอัตราการลาออกของพนักงานในแต่ละเดือนของแต่ละแผนก ให้ระบุชื่อข้อมูลดัชนีชี้วัด เป็น อัตราลาออก จากนั้นคลิกปุ่ม



➢ เมื่อกลับสู่หน้าจอแผนก จะปรากฏชื่อข้อมูลดัชนีชี้วัดที่บันทึกดังรูป ให้ระบุจำนวนข้อมูลดัชนีชี้วัดของช่อง อัตราลาออก เช่น ในแต่ละเดือนต้องมีพนักงานลาออกไม่เกิน 1 คน เป็นต้น เมื่อระบุจำนวนเรียบร้อยแล้ว คลิกปุ่ม



### \* การสร้างหน่วยงาน

#### วิธีการบันทึกข้อมูล

- หน้าจอ การตั้งค่า → เลือก ระบบเงินเดือน → คลิก เม้าส์ขวา → เลือก เพิ่มหน่วยงาน

- โปรแกรมจะแสดงหน้าจอหน่วยงาน ดังรูป

## คำอธิบาย

- รหัสหน่วยงาน คือ การกำหนดรหัสของหน่วยงาน ซึ่งจะมีผลต่อการเรียงลำดับหน่วยงานในรายงานต่างๆ โดยรายงานจะเรียงจากน้อยไปหามาก
- ชื่อหน่วยงาน (ไทย) คือ การกำหนดชื่อหน่วยงานภาษาไทย
- ชื่อหน่วยงาน (อังกฤษ) คือ การกำหนดชื่อหน่วยงานภาษาอังกฤษ ซึ่งจะบันทึกเมื่อบริษัทต้องการพิมพ์รายงานภาษาอังกฤษด้วย
- ยังใช้งาน คือ การกำหนดการใช้งานของหน่วยงานว่ายังสามารถใช้งานได้หรือไม่
- ข้อมูลดัชนีชี้วัดต่างๆ คือ การกำหนดข้อมูลดัชนีชี้วัด กรณีที่บริษัทมีการวัดค่า KPI เกี่ยวกับพนักงานในแต่ละหน่วยงาน จะต้องทำการกำหนดข้อมูลดัชนีชี้วัดด้วย การกำหนดข้อมูลดัชนีชี้วัดสามารถทำได้ดังนี้

➤ หน้าจอ หน่วยงาน → เลือก เมนูเพิ่ม → เลือก ตั้งชื่อข้อมูลดัชนีชี้วัด

➤ เมื่อปรากฏหน้าจอ กำหนดชื่อข้อมูลวิเคราะห์ระดับสูง.หน่วยงาน ดังรูป ให้ระบุชื่อข้อมูลดัชนีชี้วัดที่ต้องการ เช่น บริษัทมีการกำหนดดัชนีชี้วัดอัตราการลาออกของพนักงาน ในแต่ละเดือนของแต่ละหน่วยงาน ให้ระบุชื่อข้อมูลดัชนีชี้วัดเป็น อัตราลาออก จากนั้นคลิกปุ่ม

➤ เมื่อกลับสู่หน้าจอหน่วยงาน จะปรากฏชื่อข้อมูลดัชนีชี้วัดที่บันทึกดังรูป ให้ระบุจำนวนข้อมูลดัชนีชี้วัดของช่องอัตราลาออก เช่น ในแต่ละเดือนต้องมีพนักงานลาออกไม่เกิน 1 คน เป็นต้น เมื่อระบุจำนวนเรียบร้อยแล้ว คลิกปุ่ม

### \* การสร้าง ไซค์งาน

#### วิธีการบันทึกข้อมูล

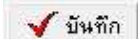
- หน้าจอ การตั้งค่า → เลือก ระบบเงินเดือน → คลิกที่ ไซค์งาน → คลิก เม้าส์ขวา → เลือก เพิ่ม ไซค์งาน


- โปรแกรมจะแสดงหน้าจอ ไซค์งาน ดังรูป

## คำอธิบาย

- รหัสไชด์งาน คือ การกำหนดรหัสของไชด์งาน ซึ่งจะมีผลต่อการเรียงลำดับไชด์งานในรายงานต่างๆ โดยรายงานจะเรียงจากน้อยไปหามาก
- ชื่อไชด์งาน (ไทย) คือ การกำหนดชื่อไชด์งานภาษาไทย
- ชื่อไชด์งาน (อังกฤษ) คือ การกำหนดชื่อไชด์งานภาษาอังกฤษ ซึ่งจะบันทึกเมื่อบริษัทต้องการพิมพ์รายงานภาษาอังกฤษด้วย
- ยังใช้งาน คือ การกำหนดการใช้งานของไชด์งานว่ายังสามารถใช้งานได้หรือไม่
- ข้อมูลดัชนีชี้วัดต่างๆ คือ การกำหนดข้อมูลดัชนีชี้วัด กรณีที่บริษัทมีการวัดค่า KPI เกี่ยวกับพนักงานในแต่ละไชด์งาน จะต้องทำการกำหนดข้อมูลดัชนีชี้วัดด้วย การกำหนดข้อมูลดัชนีชี้วัดสามารถทำได้ดังนี้

➢ หน้าจอ ไชด์งาน → เลือก เมนูเพิ่ม → เลือก ตั้งชื่อข้อมูลดัชนีชี้วัด

➢ เมื่อปรากฏหน้าจอ กำหนดชื่อข้อมูลวิเคราะห์ระดับสูง.ไชด์งาน ดังรูป ให้ระบุชื่อข้อมูลดัชนีชี้วัดที่ต้องการ เช่น บริษัทมีการกำหนดดัชนีชี้วัดอัตราการลาออกของพนักงานในแต่ละเดือนของแต่ละไชด์งาน ให้ระบุชื่อข้อมูลดัชนีชี้วัด เป็น อัตราลาออก จากนั้นคลิกปุ่ม 

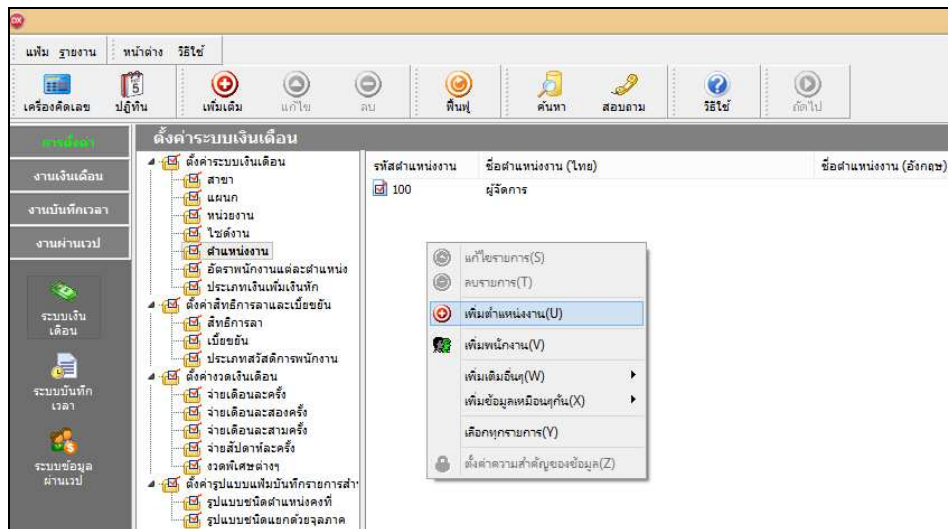
➢ เมื่อกลับสู่หน้าจอไชด์งาน จะปรากฏชื่อข้อมูลดัชนีชี้วัดที่บันทึกดังรูป ให้ระบุจำนวนข้อมูลดัชนีชี้วัดของช่อง อัตราลาออก เช่น ในแต่ละเดือนต้องมีพนักงานลาออกไม่เกิน 1 คน เป็นต้น เมื่อระบุจำนวนเรียบร้อยแล้ว คลิกปุ่ม 



### \* การสร้างตำแหน่งงาน

#### วิธีการบันทึกข้อมูล

- หน้าจอ การตั้งค่า → เลือก ระบบเงินเดือน → คลิกที่ ตำแหน่งงาน → คลิก เม้าส์ขวา → เลือก เพิ่มตำแหน่งงาน





- โปรแกรมจะแสดงหน้าจอตำแหน่งงาน ดังรูป

## คำอธิบาย

- รหัสตำแหน่งงาน คือ การกำหนดรหัสของตำแหน่งงาน ซึ่งจะมีผลต่อการเรียงลำดับตำแหน่งงานในรายงานต่างๆ โดยรายงานจะเรียงจากน้อยไปหามาก
- ชื่อตำแหน่งงาน(ไทย) คือ การกำหนดชื่อตำแหน่งงานภาษาไทย
- ชื่อตำแหน่งงาน(อังกฤษ) คือ การกำหนดชื่อตำแหน่งงานภาษาอังกฤษ ซึ่งจะต้องบันทึกเมื่อบริษัทต้องการพิมพ์รายงานภาษาอังกฤษด้วย
- ยังใช้งาน คือ การกำหนดการใช้งานของตำแหน่งงานว่าสามารถใช้งานได้หรือไม่
- ข้อมูลดัชนีชี้วัดต่างๆ คือ การกำหนดข้อมูลดัชนีชี้วัด กรณีที่บริษัทมีการวัดค่า KPI เกี่ยวกับพนักงานในแต่ละตำแหน่ง จะต้องทำการกำหนดข้อมูลดัชนีชี้วัดด้วย การกำหนดข้อมูลดัชนีชี้วัดสามารถทำได้ดังนี้

➢ หน้าจอ ตำแหน่งงาน → เลือก เมนูเพิ่ม → เลือก ตั้งชื่อข้อมูลดัชนีชี้วัด

➢ เมื่อปรากฏหน้าจอ กำหนดชื่อข้อมูลวิเคราะห์ระดับสูง.ตำแหน่งงาน ดังรูป ให้ระบุชื่อข้อมูลดัชนีชี้วัดที่ต้องการ เช่น บริษัทมีการกำหนดดัชนีชี้วัดอัตราการลาออกของพนักงานในแต่ละเดือนของแต่ละตำแหน่ง ให้ระบุชื่อข้อมูลดัชนีชี้วัดเป็น อัตราลาออก จากนั้นคลิกปุ่ม 

➢ เมื่อกลับสู่หน้าจอตำแหน่งงาน จะปรากฏชื่อข้อมูลดัชนีชี้วัดที่บันทึกดังรูป ให้ระบุจำนวนข้อมูลดัชนีชี้วัดของช่องอัตราการลาออก เช่น ในแต่ละเดือนต้องมีพนักงานลาออกไม่เกิน 1 คน เป็นต้น เมื่อระบุจำนวนเรียบร้อยแล้ว คลิกปุ่ม 

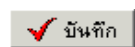
## ❖ การแก้ไขฟังก์ชัน

## \* การแก้ไขสาขา

## วิธีการบันทึกข้อมูล

➢ หน้าจอ การตั้งค่า → เลือก ระบบเงินเดือน → คลิกที่ ชื่อสาขาที่ต้องการแก้ไข → คลิกเมาส์ขวา → เลือก  
แก้ไขรายการ

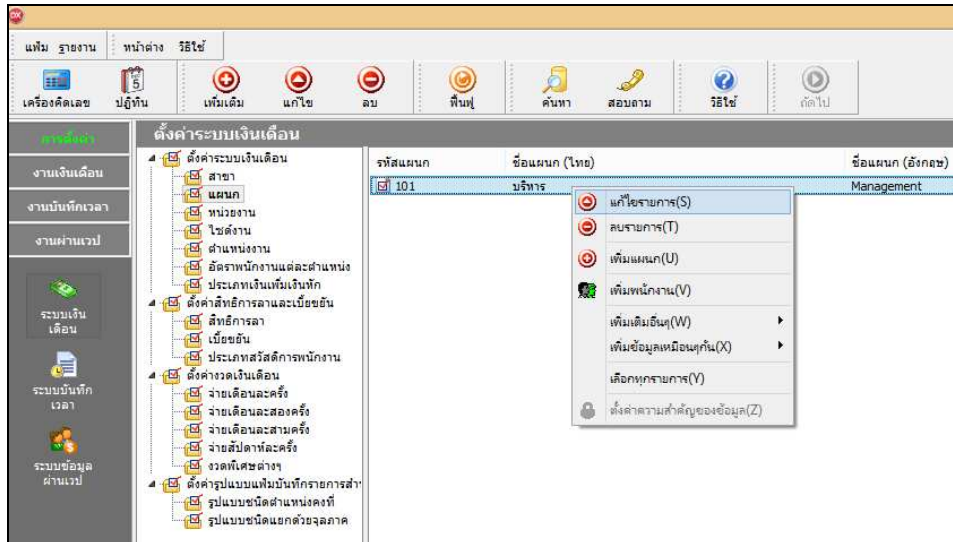
➢ จากนั้นจะปรากฏหน้าจอเหมือนกับการสร้างสาขา เมื่อทำการแก้ไขเรียบร้อยแล้ว คลิกปุ่ม

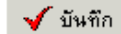


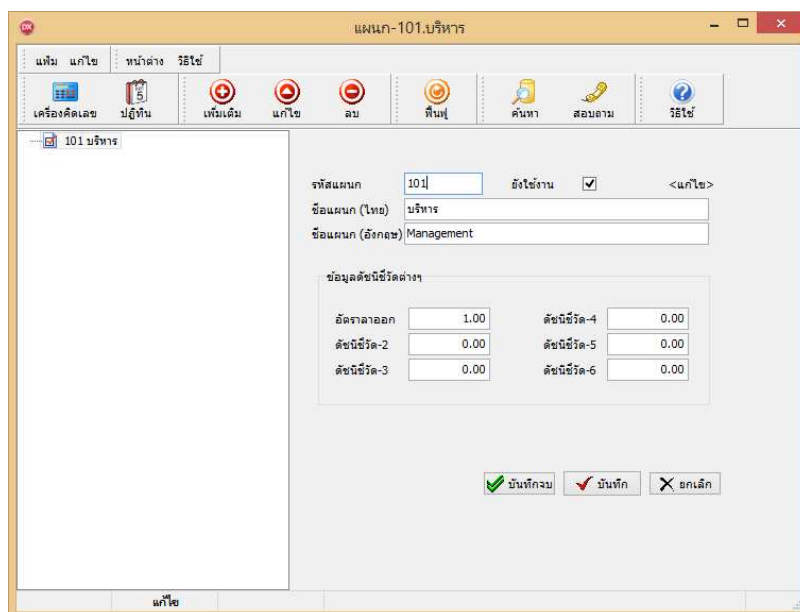
## \* การแก้ไขแผนก

## วิธีการบันทึกข้อมูล

➢ หน้าจอ การตั้งค่า ➔ เลือก ระบบเงินเดือน ➔ คลิกที่ แผนก ➔ คลิกที่ ชื่อแผนกที่ต้องการแก้ไข ➔ คลิกเมาส์ขวา ➔ เลือก แก้ไขรายการ



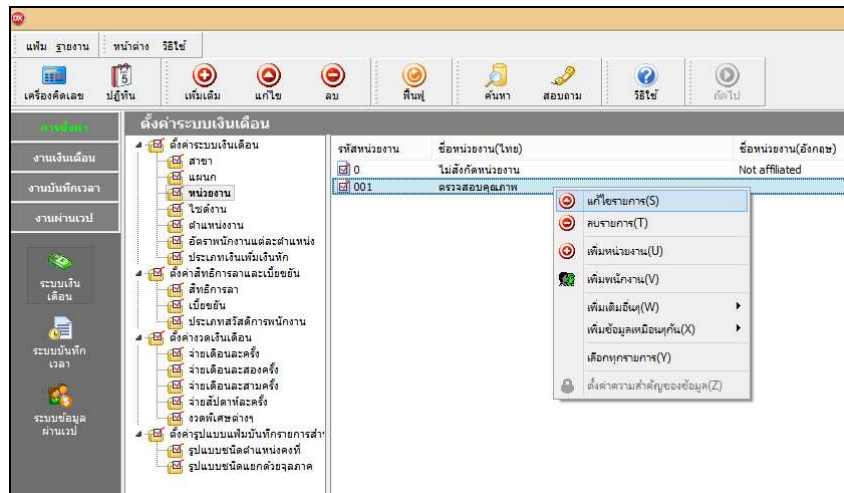
➢ จากนั้นจะปรากฏหน้าจอเหมือนกับการสร้างแผนก เมื่อทำการแก้ไขเรียบร้อยแล้ว คลิกปุ่ม  บันทึก



## \* การแก้ไขหน่วยงาน

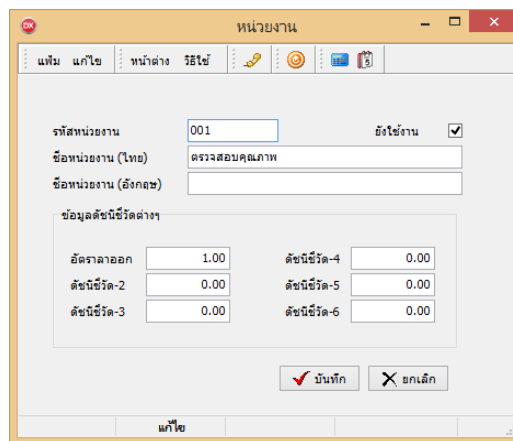
## วิธีการบันทึกข้อมูล

➢ หน้าจอ การตั้งค่า ➔ เลือก ระบบเงินเดือน ➔ คลิกที่ หน่วยงาน ➔ คลิกที่ ชื่อหน่วยงานที่ต้องการแก้ไข ➔ คลิกเมาส์ขวา ➔ เลือก แก้ไขรายการ



- จากนั้นจะปรากฏหน้าจอเหมือนกับการสร้างหน่วยงาน เมื่อทำการแก้ไขเรียบร้อยแล้ว คลิกปุ่ม

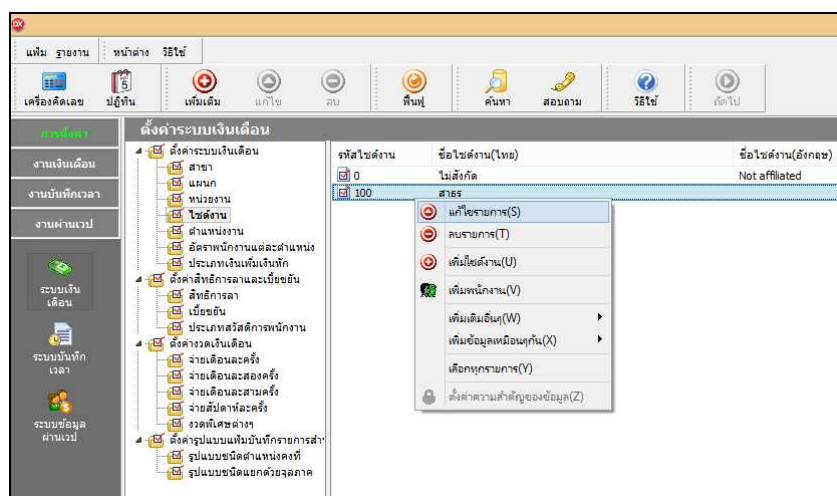
บันทึก



### \* การแก้ไขไซค์งาน

#### วิธีการบันทึกข้อมูล

- หน้าจอ การตั้งค่า → เลือก ระบบเงินเดือน → คลิกที่ ไซค์งาน → คลิกที่ ชื่อ ไซค์งานที่ต้องการแก้ไข → คลิกเมาส์ขวา → เลือก แก้ไขรายการ



- จากนั้นจะปรากฏหน้าจอเหมือนกับการสร้างไซค์งาน เมื่อทำการแก้ไขเรียบร้อยแล้ว คลิกปุ่ม

บันทึก

### \* การแก้ไขตำแหน่งงาน

#### วิธีการบันทึกข้อมูล

➢ หน้าจอ การตั้งค่า → เลือก ระบบเงินเดือน → คลิกที่ ตำแหน่งงาน → คลิกที่ ชื่อตำแหน่งงานที่ต้องการแก้ไข → คลิกเมาส์ขวา → เลือก แก้ไขรายการ

➢ จากนั้นจะปรากฏหน้าจอเหมือนกับการสร้างตำแหน่งงาน ให้ทำการแก้ไข แล้วคลิกปุ่ม

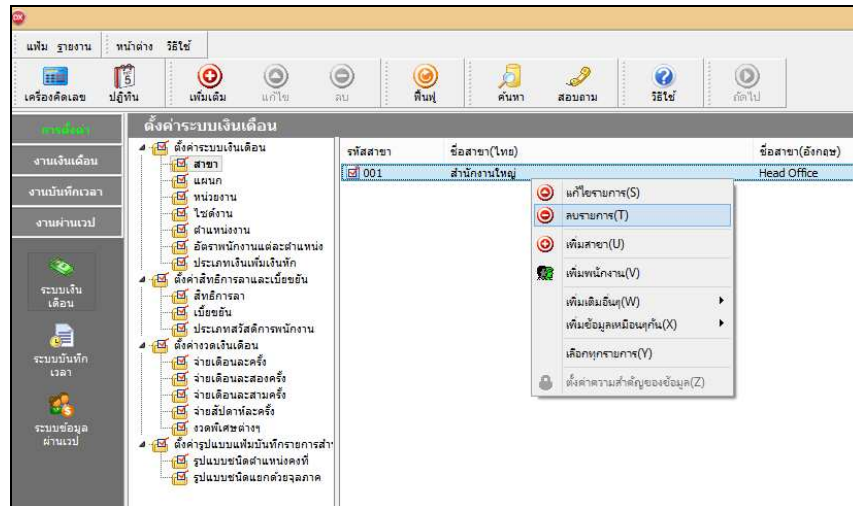


## ❖ การลบฟังก์ชัน

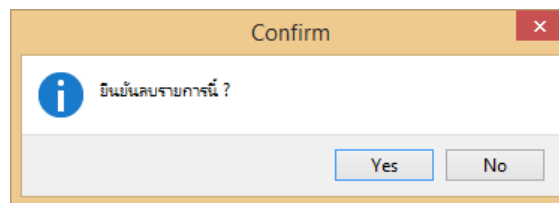
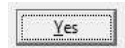
## ✱ การลบสาขา

## วิธีการบันทึกข้อมูล

- หน้าจอ การตั้งค่า → เลือก ระบบเงินเดือน → คลิกที่ สาขา → คลิกที่ ชื่อสาขาที่ต้องการลบ → คลิก เม้าส์ขวา → เลือก ลบรายการ



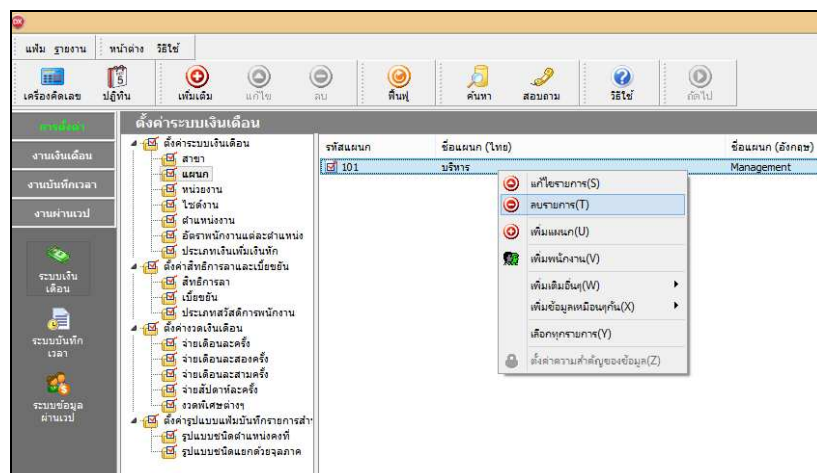
- โปรแกรมจะแสดงหน้าจอ Confirm ยืนยันการลบรายการนี้ กรณีต้องการลบสาขา คลิกปุ่ม
- โปรแกรมจะลบสาขาทันที หากต้องการยกเลิกการลบสาขา คลิกปุ่ม



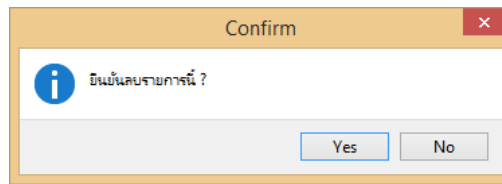
## ✱ การลบแผนก

## วิธีการบันทึกข้อมูล

- หน้าจอ การตั้งค่า → เลือก ระบบเงินเดือน → คลิกที่ แผนก → คลิกที่ ชื่อแผนกที่ต้องการลบ → คลิก เม้าส์ขวา → เลือก ลบรายการ



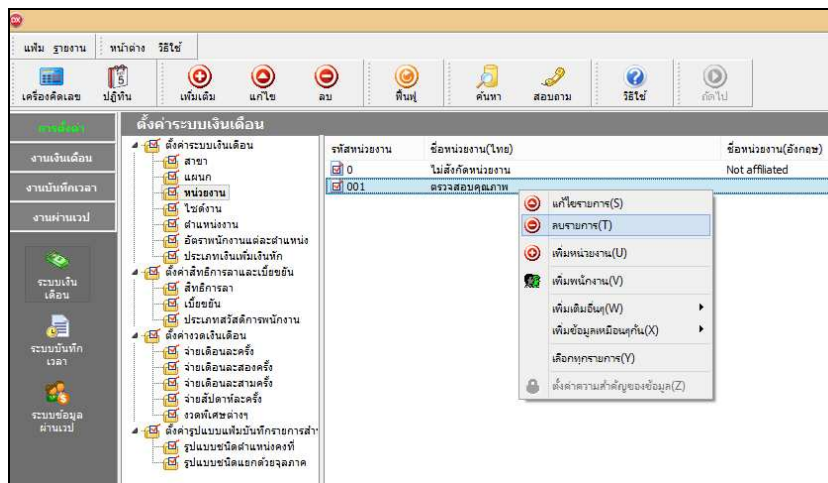
➤ โปรแกรมจะแสดงหน้าจอ Confirm ยืนยันการลบรายการนี้ กรณีต้องการลบแผนก คลิกปุ่ม  
โปรแกรมจะลบแผนกทันที หากต้องการยกเลิกการลบแผนก คลิกปุ่ม



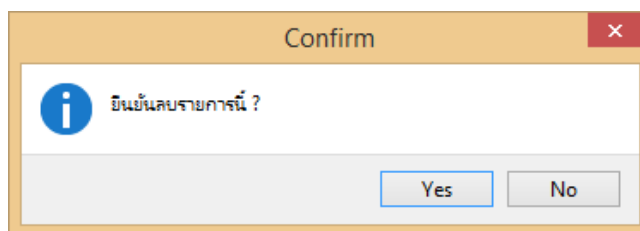
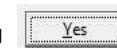
### \* การลบหน่วยงาน

วิธีการบันทึกข้อมูล

➤ หน้าจอ การตั้งค่า → เลือก ระบบเงินเดือน → คลิกที่ หน่วยงาน → คลิกที่ ชื่อหน่วยงานที่ต้องการลบ →  
คลิกเมาส์ขวา → เลือก ลบรายการ



➤ โปรแกรมจะแสดงหน้าจอ Confirm ยืนยันการลบรายการนี้ กรณีต้องการลบหน่วยงาน คลิกปุ่ม  
โปรแกรมจะลบหน่วยงานทันที หากต้องการยกเลิกการลบหน่วยงาน คลิกปุ่ม

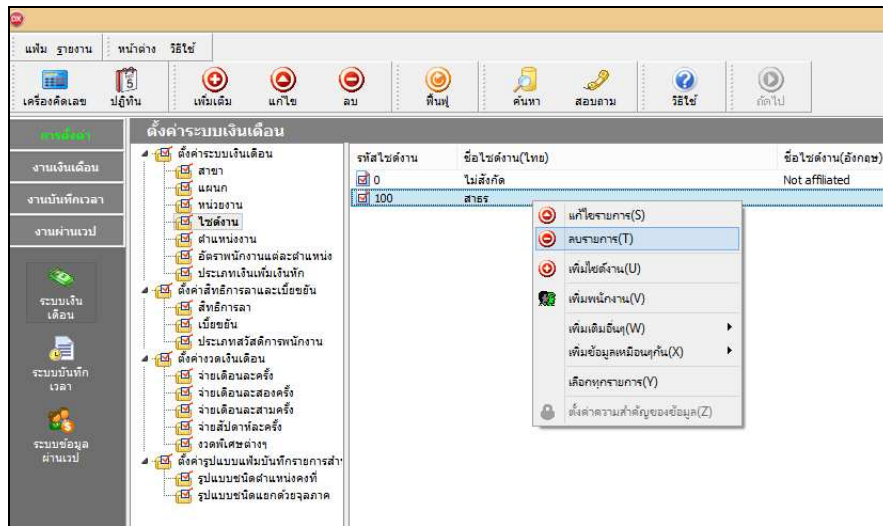


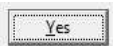

### \* การลบไซค์งาน

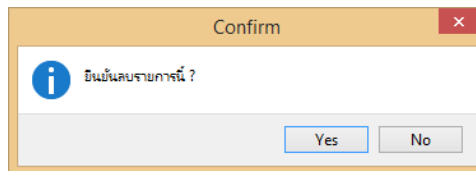
วิธีการบันทึกข้อมูล

➤ หน้าจอ การตั้งค่า → เลือก ระบบเงินเดือน → คลิกที่ ไซค์งาน → คลิกที่ ชื่อไซค์งานที่ต้องการลบ →  
คลิกเมาส์ขวา → เลือก ลบรายการ





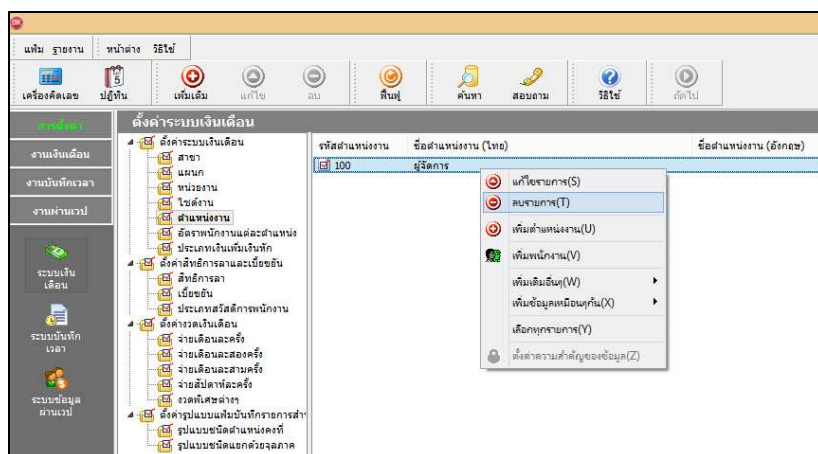
➢ โปรแกรมจะแสดงหน้าจอ Confirm ยืนยันการลบรายการนี้ กรณีต้องการลบชื่อตำแหน่ง คลิกปุ่ม   
 โปรแกรมจะลบชื่อตำแหน่งทันที หากต้องการยกเลิกการลบชื่อตำแหน่ง คลิกปุ่ม 

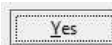


✳ การลบตำแหน่งงาน

วิธีการบันทึกข้อมูล

➢ หน้าจอ การตั้งค่า → เลือก ระบบเงินเดือน → คลิกที่ ตำแหน่งงาน → คลิกที่ ชื่อตำแหน่งงานที่ต้องการลบ  
 → คลิกเมาส์ขวา → เลือก ลบรายการ



➢ โปรแกรมจะแสดงหน้าจอ Confirm ยืนยันการลบรายการนี้ กรณีต้องการลบตำแหน่งงาน คลิกปุ่ม   
 โปรแกรมจะลบตำแหน่งงานทันที หากต้องการยกเลิกการลบตำแหน่งงาน คลิกปุ่ม 