

วิธีการแก้ไข ปัญหาขณะเรียกรายงาน

- เรียกฟอร์มเอกสารแล้วโลโก้ไม่แสดงหรือแสดงไม่ถูกต้อง
- ไม่สามารถ Export รายงานเป็น PDF ได้
- ไฟล์ PDF ที่ Export ไม่สามารถอ่านภาษาไทยได้
- ไม่สามารถติดตั้งส่วนประกอบ Crystal Report V8.5 จากแผ่น Business plus ได้

กรณีเกิดมีข้อความแสดง Error ขณะเรียกรายงาน

- Error:532 / 530 / 544
- Error:104 / 607 / 527 / 533 / 728
- Error:130 / 525
- Error:567
- Error:515
- Error:515 Barcode

Error:532 / 530 / 544

กรณีเรียกรายงานแล้วมีข้อความแจ้ง

- Error:532 Cannot find Database DLL
- Error:530 error in file C:\Program file\Business & Technology\Bplus Payroll\Report\PrUsr008 open print job <peopenprintjob>
- Error:544 error in file unknow open print job (peopenprintjob)

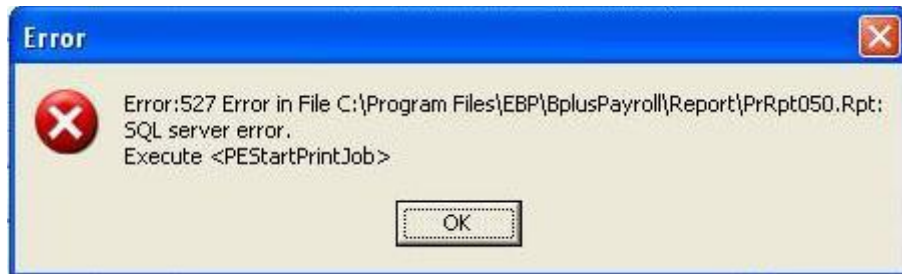
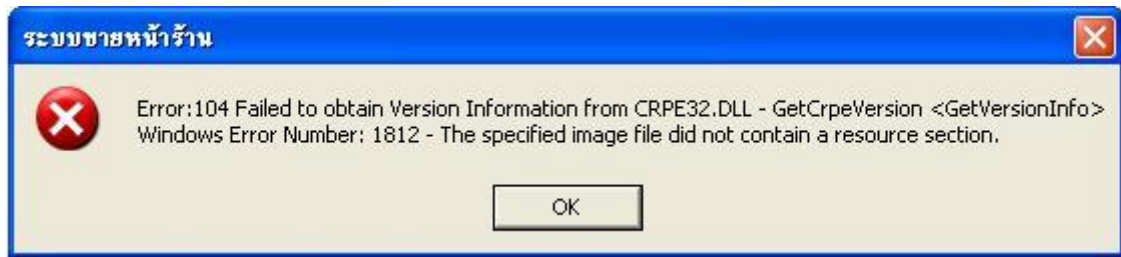
สาเหตุ

เกิดจากแฟ้มส่วนประกอบในการเรียกรายงานไม่ครบถ้วนหรือเสียหาย อาจเกิดจากการติดตั้งโปรแกรมที่ไม่สมบูรณ์ หรือมีการติดตั้งโปรแกรม Crystal Report รุ่นอื่นที่นอกเหนือจากรุ่น 8.5

วิธีแก้ไข

1. ทำการสำเนาข้อมูลปัจจุบันเก็บไว้
2. ทำการถอดโปรแกรมเงินเดือนและบริหารงานบุคคล หรือโปรแกรมบัญชีสำเร็จรูป ออก
3. ทำการติดตั้งโปรแกรมเงินเดือนและบริหารงานบุคคล หรือโปรแกรมบัญชีใหม่ โดยเมื่อโปรแกรมแจ้งว่ามีข้อมูลอยู่แล้วจะทำการทับ ข้อมูลหรือไม่ให้กด NO
4. ให้ทำการเรียกรายงานอีกครั้ง

[กลับหน้าหลัก](#)

Error:104 / 607 / 527 / 533 / 728

หรือ กรณีเรียกรายงานแล้วมีข้อความแจ้ง Error:607 Invalid cursor WindowsCursor.SetGroupAreaField หรือ Error:533 หรือ Error:728

สาเหตุ

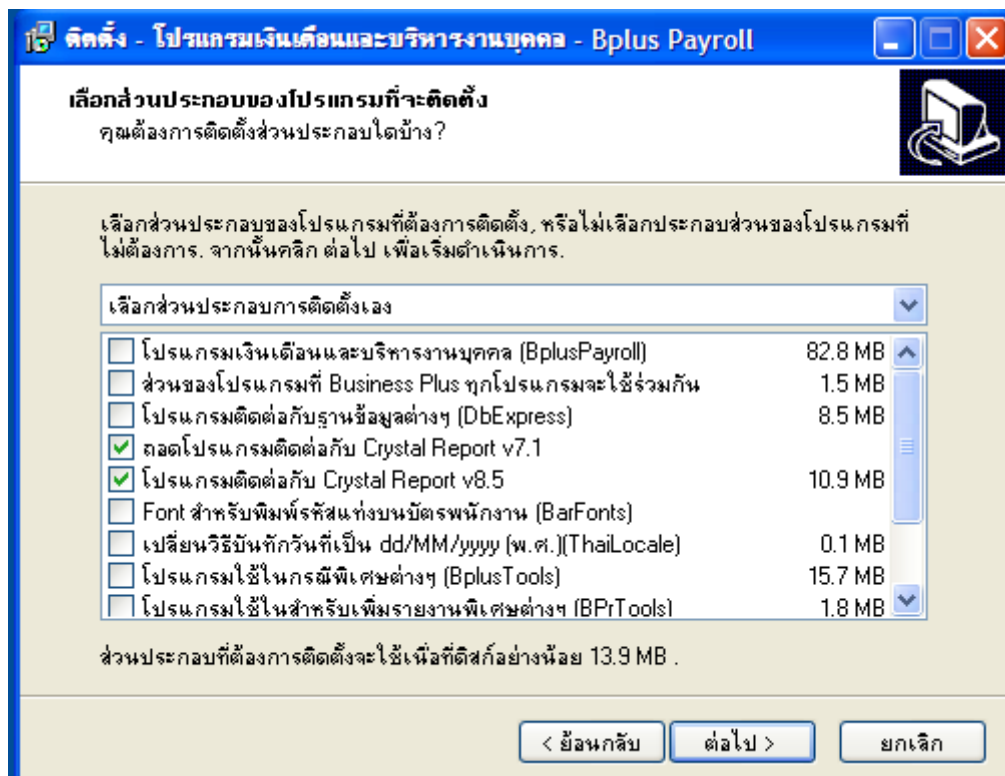
- ไฟล์ CRPE32.dll ใน C:\Windows\System32 โดนลบหรือ Rename
- เนื่องจากติดตั้งโปรแกรมคำนวณภาษี หัก ณ ที่จ่าย ที่ได้รับแผ่น CD จากสรรพากร

วิธีแก้ไข

- คัดลอกไฟล์ CRPE32.dll จากเครื่องที่สามารถใช้งานได้ปกติมาใส่ห้อง C:\Windows\System32
- หรือให้ถอดโปรแกรมเงินเดือนและบริหารงานบุคคลหรือโปรแกรมบัญชีสำเร็จรูปออกและติดตั้งใหม่

โปรแกรมเงินเดือนและบริหารงานบุคคล

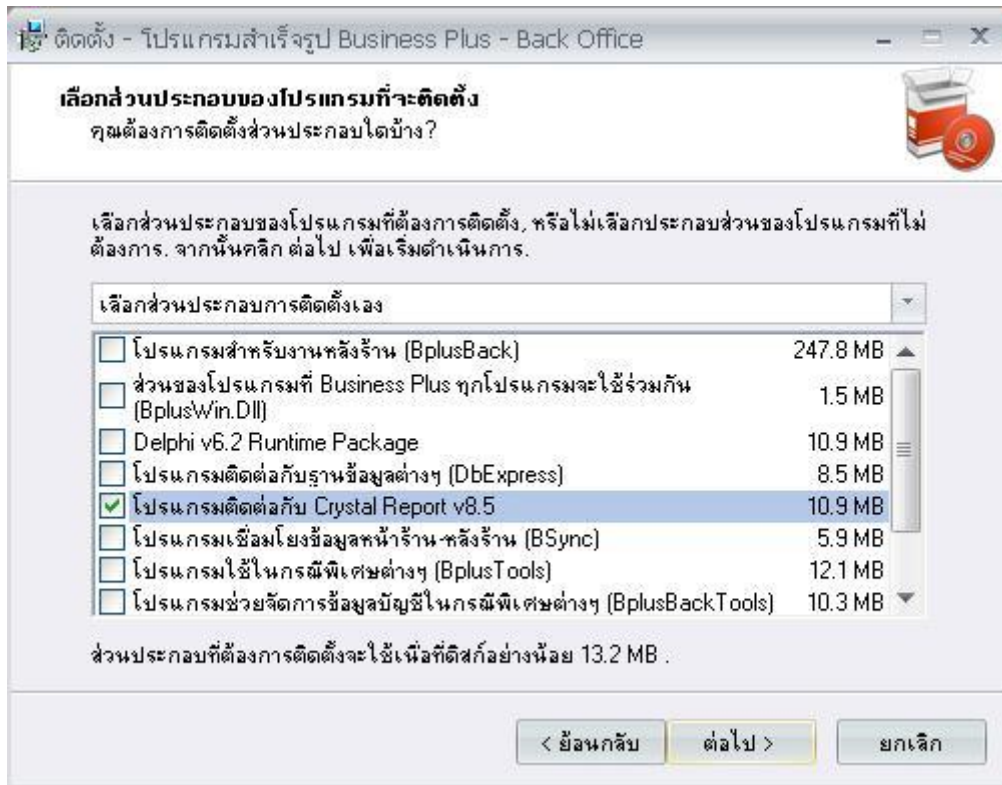
1. ทำการสำเนาข้อมูลปัจจุบันเก็บไว้ก่อน
2. ใส่แผ่น CD ติดตั้งโปรแกรมระบบเงินเดือนและบริหารงานบุคคล ดับเบิลคลิกที่ ติดตั้งโปรแกรม
3. ทำตามขั้นตอนให้คลิก YES --- เลือกต่อไปเรื่อยๆตามคำสั่งจนถึง คำว่า ติดตั้ง ให้คลิก



4. โปรแกรมจะทำการติดตั้งโปรแกรมให้ และให้เลือกเฉพาะถอดโปรแกรมติดต่อกับ Crystal Report v7.1 และโปรแกรมติดต่อกับ Crystal Report v8.5
5. จะมีข้อความที่โปรแกรมให้ยืนยัน พบข้อมูลอยู่แล้วและต้องการจะทำการเขียนทับข้อมูลหรือไม่ ให้ตอบ NO
6. เมื่อเสร็จให้กด จบงาน

โปรแกรมบัญชีสำเร็จรูป

1. ทำการสำเนาข้อมูลปัจจุบันเก็บไว้ก่อน
2. ใส่แผ่น CD ติดตั้งโปรแกรมบัญชีสำเร็จรูป ดับเบิ้ลคลิกที่ ติดตั้งโปรแกรม
3. ทำตามขั้นตอนให้คลิก YES --- เลือกต่อไปเรื่อยๆตามคำสั่งจนถึง คำว่า ติดตั้ง ให้คลิก



4. โปรแกรมจะทำการติดตั้งโปรแกรมให้ และให้เลือกเฉพาะโปรแกรมติดต่อกับ Crystal Report v8.5
5. จะมีข้อความที่โปรแกรมให้ยืนยัน พบข้อมูลอยู่แล้วและต้องการจะทำการเขียนทับข้อมูลหรือไม่ ให้ตอบ NO
6. เมื่อเสร็จให้กด จบงาน

กลับหน้าหลัก

Error:130 / 525

เริ่มบันทึกเอกสาร หรือ แก้ไขเอกสาร แล้วมี Error :130 Failed to Retrieve Error Message From Print Engine หรือเรียกรายงานแล้วมีข้อความแจ้ง Error :525 Unable to load report OpenPrintJob < PEOpenPrintJob>

สาเหตุ

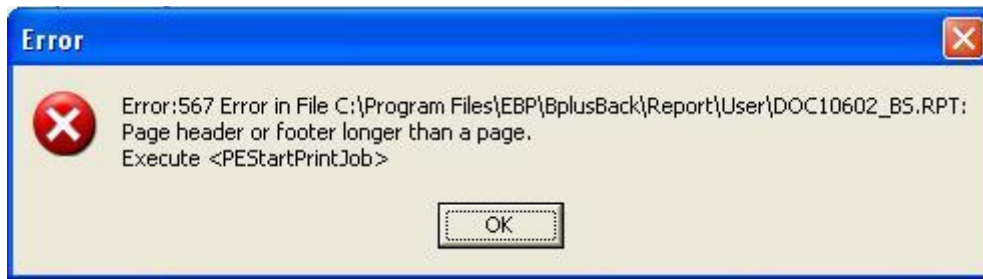
- เกิดจากไฟล์รายงาน (.rpt) เสียหายหรือมีข้อผิดพลาด

วิธีแก้ไข

- สำเนาไฟล์รายงาน (.rpt) จากมาตรฐานอื่นมาทับไฟล์รายงาน (.rpt) เดิมที่เสียหาย ในตำแหน่งเก็บแฟ้มรายงาน
- กรณีไฟล์รายงาน (.rpt) เสียหายหรือมีข้อผิดพลาด ไม่ใช้ไฟล์รายงาน (.rpt) ที่เป็นมาตรฐาน โปรดติดต่อฝ่ายบริการ

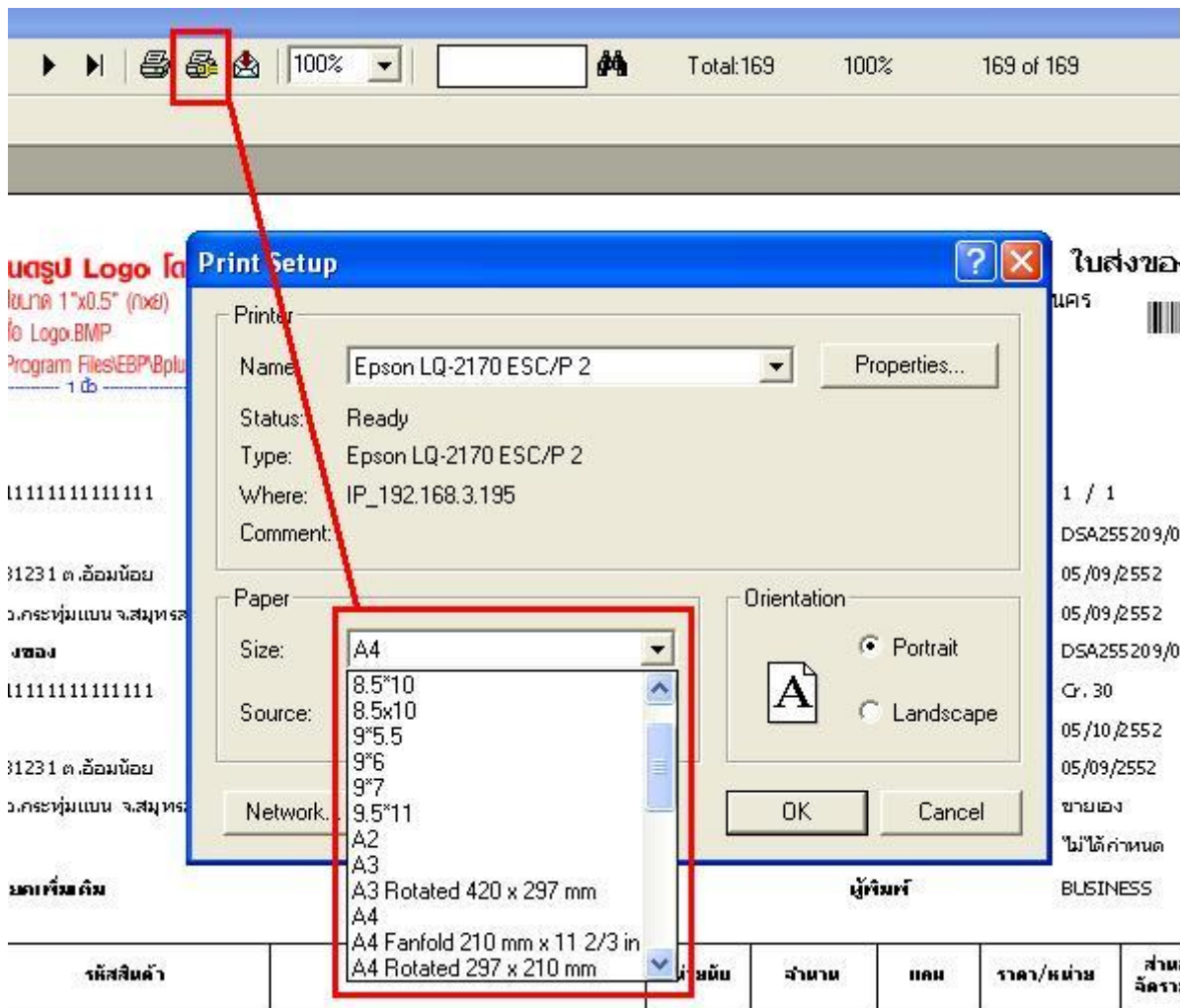
[กลับหน้าหลัก](#)

Error:567



สาเหตุ

- เกิดจากเครื่องพิมพ์กำหนดขนาดกระดาษไม่ตรงกับที่ตั้งค่าขนาดกระดาษไว้ในรายงานที่สั่งพิมพ์ เช่น ขนาดกระดาษเป็น 8.5*5.5 แต่สั่งพิมพ์ขนาดกระดาษเป็น A4 เป็นต้น

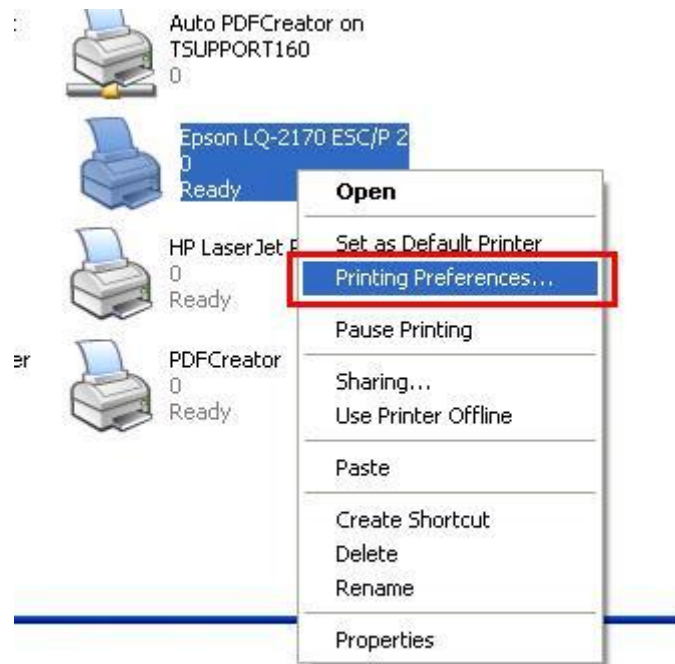


วิธีแก้ไข

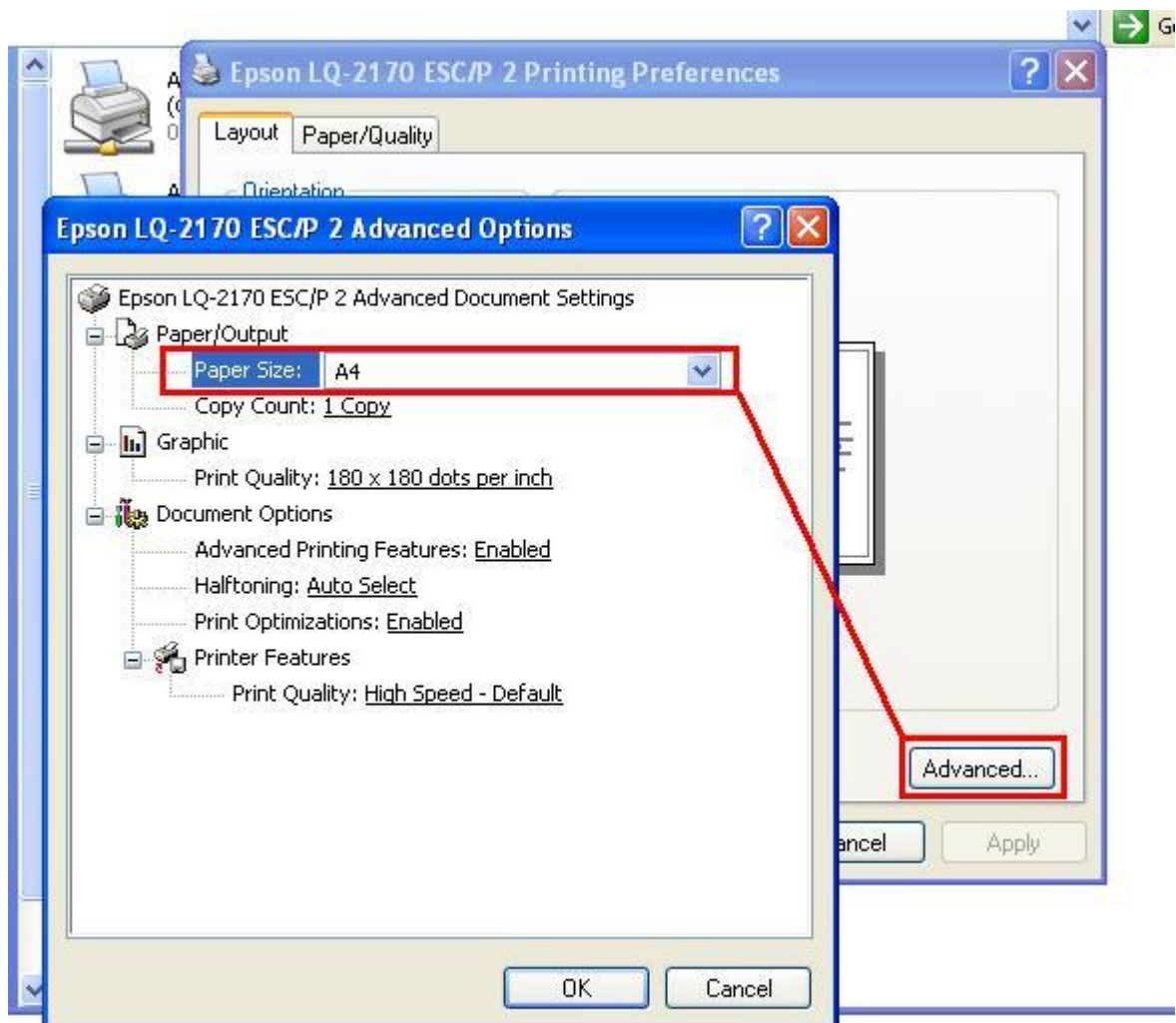
- ตั้งค่าขนาดกระดาษของเครื่องพิมพ์ให้ตรงกับขนาดกระดาษที่กำหนดไว้ในรายงาน หรือตั้งค่า Default เครื่องพิมพ์ให้ถูกต้อง

วิธีตั้งค่า Default เครื่องพิมพ์

1. เลือก Start > Printers and Faxes
2. คลิกขวา ที่เครื่องพิมพ์ที่ต้องการตั้งค่า เลือก Printing Preference...

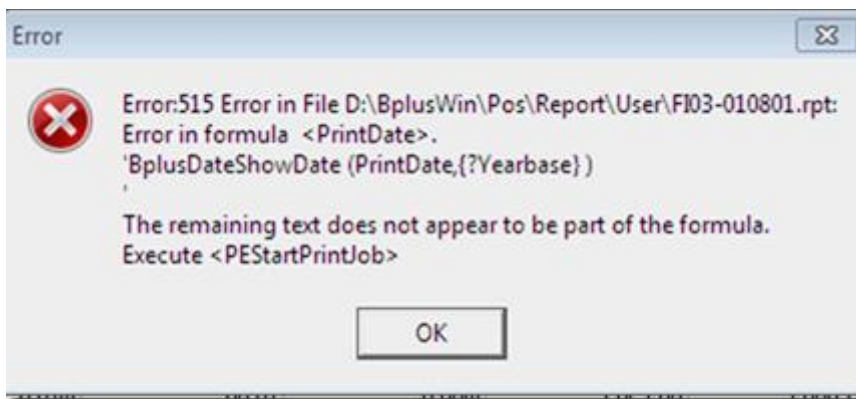


3. เลือก Advanced... > Paper Size: ให้เลือกขนาดตามต้องการ > OK > OK



กลับหน้าหลัก

Error:515



เกิดได้ 2 กรณี

กรณีที่ 1 เกิดจากไฟล์ **Cruflbplus.dll** เสียหายหรือโดนลบ หรือโดนทับด้วย Version ต่ำกว่า

วิธีตรวจสอบ

- ให้เรียกฟอร์มใบขายสินค้า หากสามารถเรียกฟอร์มใบขายสินค้าได้ แสดงว่ามีแคบงรายงานเท่านั้นที่ไม่สามารถเรียกรายงานได้ หรือ หากไม่สามารถเรียกฟอร์มใบขายสินค้าได้ แสดงว่าไม่สามารถเรียกรายงานได้ทั้งโปรแกรม

สาเหตุ

- เนื่องจากโปรแกรมไม่สามารถเรียกใช้ Function ของ Crystal Report ได้ (Cruflbplus.dll) ตัวอย่างด้านบนคือไม่สามารถเรียกใช้ Function 'BplusDateShowDate()'

- มีบางไฟล์ถูกทับ เนื่องจากติดตั้งโปรแกรมคำนวณภาษี หัก ณ ที่จ่าย ที่ได้รับแผ่น CD จากสรรพากร ซึ่งใช้ Crystal Report รุ่นที่ต่ำกว่า 8.5

- มีบางไฟล์ถูกลบหรือถูกเปลี่ยนชื่อไฟล์ ด้วยโปรแกรม Antivirus บางโปรแกรม

วิธีแก้ไข

- คัดลอกไฟล์ Cruflbplus.dll จากเครื่องที่สามารถใช้งานได้ปกติมาใส่ห้อง C:\Windows\System32

- หรือติดตั้งโปรแกรมเงินเดือนและบริหารงานบุคคลจากแผ่น CD ติดตั้ง เลือกเฉพาะหัวข้อ - ถอดโปรแกรมติดต่อ Crystal report 7.0 กับ - ติดตั้งโปรแกรมติดต่อ Crystal Report v8.5 หากติดตั้งโปรแกรมบัญชีสำเร็จรูปจากแผ่น CD ติดตั้ง เลือกเฉพาะหัวข้อ - ติดตั้งโปรแกรมติดต่อ Crystal Report v8.5

กรณีที่ 2 เกิดจากการเรียกรายงาน ผ่าน **Terminal Service**

วิธีตรวจสอบ

- เหมือนกรณีที่ 1

สาเหตุ

- เหมือนกรณีที่ 1

- การเรียกรายงานผ่าน Terminal Service โปรแกรมจะไม่เรียกใช้ Function จาก C:\Windows\System32 แต่จะเรียกจากตำแหน่ง Profile ของ User ที่ใช้งาน Terminal Service (C:\Document and Setting\User1)

วิธีแก้ไข

- ใน Profile ของ User ในโฟลเดอร์ Windows ให้ สร้างโฟลเดอร์ System แล้วให้คัดลอก Cruflbplus.dll ไปวางในห้องนี้

- คัดลอกโฟลเดอร์ Crystal ซึ่งอยู่ใน C:\Windows ของเครื่อง มาไว้ในห้อง Windows ใน Profile ของ User นี้ด้วย

- ควรให้ฝ่าย System ช่วยเหลือ เนื่องจากเป็นข้อมูลด้านเทคนิค

การใช้โปรแกรม ExistUfl เพื่อตรวจสอบความครบถ้วนของ Funtion

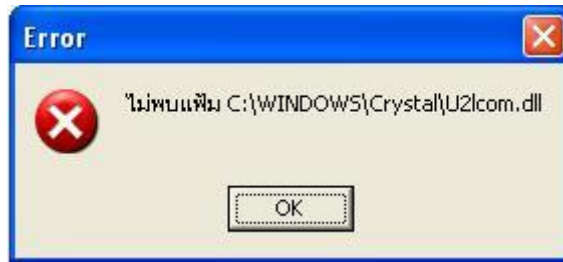
โปรแกรม ExistUfl.exe จะอยู่ในแผ่น CD ติดตั้งโปรแกรม โฟล์เดอร์ \Utils\ExistUfl โปรแกรมนี้ ใช้แสดงตรวจสอบรายชื่อแฟ้มที่ไม่ครบทำให้ไม่สามารถพิมพ์รายงานที่มีตัวเลขยอดเงินเป็นตัวอักษร

=====

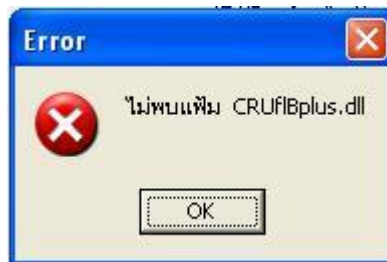
ลักษณะข้อผิดพลาดที่พบ

- 1) เกิด Error 515 Error in Formula <Show...> SQL.Send <PEGetSQLQuery> หรือ
- 2) Error 997 Failed to Retrieve Error Message From Print Engine

เมื่อทำการเรียกโปรแกรมนี้ โปรแกรมจะทำการ



1) โปรแกรมจะทำการตรวจสอบว่ามีแฟ้ม C:\Windows\Cystal\U2lcom.dll หรือ C:\WinNT\Cystal\U2lcom.dll หรือไม่ หากไม่มีแสดงว่า เครื่องนั้นติดตั้งไม่ครบ ให้ทำการติดตั้งโปรแกรมใหม่ หรือ ทำการสำเนาแฟ้มข้างต้นจากเครื่องคอมพิวเตอร์อื่นที่ติดตั้งโปรแกรมสมบูรณ์มา ไว้ที่ C:\Windows\Cystal\ หรือ C:\WinNT\Cystal\

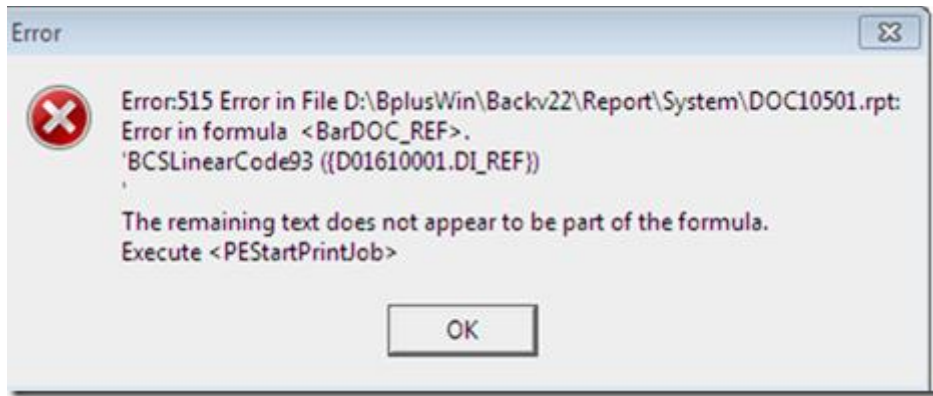


2) ทำการตรวจสอบว่ามีแฟ้ม C:\Windows\System32\CrUFLBplus.DLL หรือ C:\WinNT\System\CrUFLBplus.DLL หรือไม่ หากไม่มีแสดงว่า เครื่องนั้นติดตั้งไม่ครบ ให้ทำการติดตั้งโปรแกรมใหม่ หรือ ทำการสำเนาแฟ้มข้างต้นจากเครื่องคอมพิวเตอร์อื่นที่ติดตั้งโปรแกรมสมบูรณ์มา ไว้ที่ C:\Windows\System32\ หรือ C:\WinNT\System\

- 3) กรณีโปรแกรมแจ้งว่าลงทะเบียนโปรแกรมไม่ครบ ให้ทำโดย
 - 3.1) คลิก Start มุมซ้ายของจอภาพ
 - 3.2) คลิกเลือก Run
 - 3.3) ที่ช่อง Open ให้ใส่ Regsvr32 CrUFLBplus แล้วคลิก OK

กลับหน้าหลัก

Error:515 Barcode



สาเหตุ

- พิมพ์ฟอร์มที่มีรหัสแท่ง(Barcode)ซึ่งเป็นแบบ Code93 แต่พิมพ์แล้วไม่แสดงรหัสแท่ง

วิธีแก้ไข

- โดยลงทะเบียน Font ใหม่ [คลิกที่นี่เพื่อ Download font](#)
- เมื่อ Download เสร็จแล้วให้ดับเบิลคลิกที่แฟ้ม Fix93BmpCrufi.exe เพื่อติดตั้ง Font

[กลับหน้าหลัก](#)

เรียกฟอร์มรายงานแล้วโลโก้ไม่แสดงหรือแสดงไม่ถูกต้อง

หลักการของการเชื่อมโยงคือรายงานฟอร์มเอกสาร หรือ บัตรพนักงาน คือเมื่อมีการเรียกรายงานแล้ว Crystal Reports จะอ่านตราสัญลักษณ์ (Logo) จากแฟ้มที่ระบุที่เก็บในแฟ้มรายงาน (.rpt) ได้แก่ C:\Program files\EBP\BplusBack\logo.bmp และ C:\Program files\EBP\BplusPayroll\logo.bmp มาแสดงในรายงาน โดยมาตรฐานโปรแกรมแล้วแฟ้ม logo.bmp จะแสดงดังรูป

- กำหนดรูป Logo โดย**
1. สร้างรูปขนาด 1"x0.5" (กขย)
 2. กำหนดชื่อ Logo.BMP
 3. ไว้ที่ C:\Program Files\EBP\BplusBack

ดังนั้นเมื่อผู้ใช้ต้องการเปลี่ยน Logo ที่แสดงในรายงานจึงสามารถทำได้โดยนำแฟ้ม Logo ที่ต้องการมาแก้ไขขนาดให้เป็น 1"x0.5" และบันทึกในรูปแบบแฟ้ม Bitmap (.bmp) และตั้งชื่อแฟ้ม Logo.bmp จากนั้นบันทึกลงใน C:\Program files\EBP\BplusBack โดยปกติเมื่อเรียกรายงานอีกครั้งโปรแกรมก็จะแสดงรายงาน โดยสังเกตได้ว่าในกรณีที่รายงานนั้นมีการเชื่อมโยง Logo จะปรากฏหน้าต่าง Updating ActiveX objects ซึ่งคือ Crystal Reports กำลังอ่านแฟ้ม Logo.bmp ในขั้นตอนนี้ต้องไม่คลิกปุ่ม Stop เพราะหากคลิกปุ่ม Stop จะหมายถึงการหยุดการอ่านแฟ้ม Logo.bmp ซึ่งจะทำให้ Logo ไม่เปลี่ยนเป็น Logo ขององค์กรตามที่ต้องการ

The screenshot shows a software window titled 'บิลศูนย์ต่างประเทศ2.06/08/2552-521-0908/001.SOKMEAS SRENG'. It contains a form with fields for 'ลูกค้า' (Customer) and 'วันที่เอกสาร' (Document Date). Below the form is a table with columns: 'รหัสซื้อขาย' (Trade Code), 'รายการ' (Item), 'หน่วยนับ' (Unit), 'จำนวน' (Quantity), 'ต่อหน่วย' (Per Unit), and 'ส่วนลด' (Discount). A dialog box titled 'Updating ActiveX objects' is open over the table, showing 'Update links...' and a progress bar at 0%. A 'Stop' button is visible in the dialog box.

	รหัสซื้อขาย	รายการ	หน่วยนับ	จำนวน	ต่อหน่วย	ส่วนลด
10	PKSI1-N4	แป้งคอร์นซิลเด็ก-N4	PCS.	60	320.00	0
11	PKSI1-N5	แป้งคอร์นซิลเด็ก-N5				
12	PKSGF-N1	แป้งผสมรองพื้นและทองคำ				
13	MZESF	กาวติดขนตาปลอม				
14	PKPI1-W1	แพนเค้ก-W1				
15	CUBI2-C3	SI - ครีมรองพื้นเบส (C3)				
16	CUBI2-N2	SI - ครีมรองพื้นเบส (N2)	PCS.	36	245.00	
17	CUBI2-N7	SI - ครีมรองพื้นเบส (N7)	PCS.	120	245.00	
18	CFGI-K3	เจล ลายไลเนลล์ -K3	PCS	24	250.00	0

ในกรณีปกติฟอร์มเอกสารหรือรายงานที่เชื่อมโยง Logo ได้ รายงานที่ได้จะเปลี่ยนรูป Logo เป็นไปตามแฟ้มที่ต้องการดังรูป



บริษัท ทดสอบ จำกัด

ใบกำกับ

2 อาคารเอกทาว 2 ชั้น 3 แขวงสามเสนนอก เขตห้วยขวาง กรุงเทพฯ 10170

โทรศัพท์ 0-2880-8800 แฟกซ์ 0-2880-8800

เลขประจำตัวผู้เสียภาษี 3030322913

ชื่อ	SOKMEAS SRENG
ที่อยู่	12 ST.430/SK,TUM NUP T OEK, CHAM KHA MON KHAN CHAM KHAR MORN, PHN' CAMBODIA
สถานที่ส่งของ	
ชื่อ	SOKMEAS SRENG

หน้าที่	1
เลขที่ใบกำกับภาษี	S2
วันที่ใบกำกับภาษี	06
วันที่เอกสาร	06
เลขที่เอกสาร	S2
เดือนใบการชำระ	เจ
วันครบกำหนดชำระ	กค

แต่ในกรณีที่ PC บางเครื่องเรียกรายงานและไม่แสดง Logo ที่ต้องการแต่แสดง Logo เดิมตามมาตรฐานดังรูป



บริษัท ทดสอบ จำกัด

ใบกำกับ

2 อาคารเอกทาว 2 ชั้น 3 แขวงสามเสนนอก เขตห้วยขวาง กรุงเทพฯ 10170

โทรศัพท์ 0-2880-8800 แฟกซ์ 0-2880-8800

เลขประจำตัวผู้เสียภาษี 3030322913

ชื่อ	SOKMEAS SRENG
ที่อยู่	12 ST.430/SK,TUM NUP T OEK, CHAM KHA MON KHAN CHAM KHAR MORN, PHN' CAMBODIA
สถานที่ส่งของ	

หน้าที่	1
เลขที่ใบกำกับภาษี	S2
วันที่ใบกำกับภาษี	06
วันที่เอกสาร	06
เลขที่เอกสาร	S2

เกิดจากในการอ่านแฟ้ม .BMP ของ Windows ที่ PC เครื่องนั้นๆ ส่วนใหญ่เกิดจากมีการติดตั้งโปรแกรมเพิ่มเติม อาทิ เช่นโปรแกรมเปิดแฟ้มรูปภาพ ทำให้มีการเปลี่ยนค่า Windows Registry

วิธีแก้ไข

- โดยการกำหนด Windows registry ใหม่ สามารถ [คลิกที่นี่เพื่อ Download font](#)
- เมื่อ Download เสร็จแล้วให้ดับเบิลคลิกที่แฟ้ม Fix93BmpCruffl.exe เพื่อนำเข้าการตั้งค่า Windows Registry

กลับหน้าหลัก

ไม่สามารถ Export รายงานเป็น Pdf ได้

หากเลือกหัวข้อ Export รายงานเป็น Acrobat (PDF) และเลือก Destination เป็น Disk แล้วไม่ปรากฏหน้าจอ Save file

สาเหตุ

เกิดจากข้อผิดพลาดใน Windows registry ทำให้ไม่สามารถ Export รายงานได้

วิธีแก้ไข

- ปิดโปรแกรม
- คลิกปุ่ม Start และเลือก Run
- ป้อนคำสั่ง Regsvr32 "C:\Program Files\Seagate Software\Shared\crtslv.dll" และคลิกปุ่ม OK
- ป้อนคำสั่ง Regsvr32 "C:\Program Files\Seagate Software\Shared\ExportModeller.dll" และคลิกปุ่ม OK

[กลับหน้าหลัก](#)

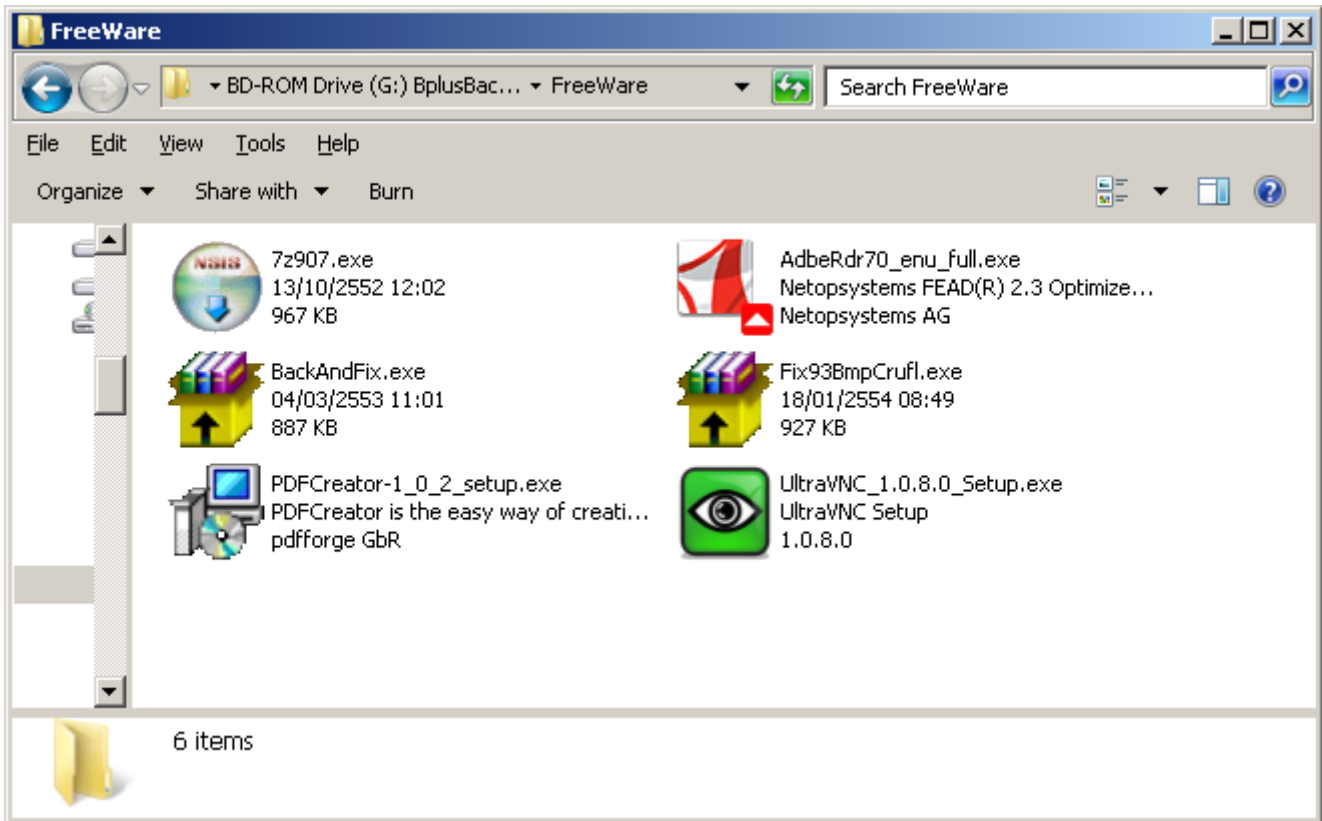
ไฟล์ PDF ที่ Export อ่านภาษาไทยไม่ได้

หากเปิดไฟล์ PDF ที่ Export แล้วอ่านภาษาไทยไม่ได้

สาเหตุ

เนื่องจากรูปแบบ font ในรายงานเป็น Tahoma จึงไม่สามารถ Export โดยฟังก์ชันมาตรฐานได้

วิธีแก้ไข



1. ติดตั้งโปรแกรม PDFCreator จากแผ่นติดตั้งโปรแกรม Business plus
2. พิมพ์รายงานออกทางเครื่องพิมพ์ที่ชื่อ PDFCreator และระบุชื่อแฟ้ม PDF ตามต้องการ

สาเหตุ

เนื่องจากรุ่นของ Adobe Reader ต่ำกว่า 7.0

วิธีแก้ไข

ให้ถอดโปรแกรม Adobe Reader ที่มีอยู่ออก จากนั้นติดตั้ง Adobe Reader 7.0 จากแผ่นติดตั้งโปรแกรม Business plus หรือรุ่นใหม่กว่า

[กลับหน้าหลัก](#)

ไม่สามารถติดตั้งส่วนประกอบ Crystal Report V8.5

จากแผ่น Bplus ได้

กรณีที่ไม่สามารถติดตั้ง ส่วนประกอบของ Crystal Report v8.5 ได้จาก แผ่น CD ติดตั้ง Bplus ทั้งโปรแกรม เงินเดือนและบริหารงานบุคคลและโปรแกรมบัญชีสำเร็จรูป เช่น มีการติดตั้งโปรแกรมอื่นที่ใช้ Crystal Report ต่าง version ทำให้ไม่สามารถเรียกรายงานจากโปรแกรม Business plus ได้ แก้ไขโดย คลิกที่นี่เพื่อ Download ตัวติดตั้ง

Unzip แล้วจะมีแฟ้ม readme.txt เป็นขั้นตอนการติดตั้ง Dll of Crystal Reports 8.5 (Release 2) ในกรณีไม่ได้ ติดตั้งติดตั้ง Crystal Report 8.5 ในขั้นตอนการติดตั้งโปรแกรม Business Plus ดังนี้

1. หลังจาก Unzip ไฟล์ CR85DLL_R2.zip แล้วและคัดลอกไฟล์ในโฟลเดอร์ Cr85Dll_R2 (ทั้งหมด 73 ไฟล์) ไปยังโฟลเดอร์โปรแกรม (BplusPayroll หรือ BplusBack)เรียบร้อยแล้ว
2. คลิกปุ่ม Start -> Run
ในกรณี BplusPayroll
- ป้อนคำสั่ง regsvr32 "C:\Program Files\EBP\BplusPayroll\crtslv.dll"
ในกรณี BplusBack
- ป้อนคำสั่ง regsvr32 "C:\Program Files\EBP\BplusBack\crtslv.dll"
3. คลิกปุ่ม OK จะแสดงข้อความ DllRegisterServer in C:\Program files\EBP\...\crtslv.dll succeeded. คลิกปุ่ม OK
4. คลิกปุ่ม Start -> Run
ในกรณี BplusPayroll
- ป้อนคำสั่ง regsvr32 "C:\Program Files\EBP\BplusPayroll\ExportModeller.dll"
ในกรณี BplusBack
- ป้อนคำสั่ง regsvr32 "C:\Program Files\EBP\BplusBack\ExportModeller.dll"
5. คลิกปุ่ม OK จะแสดงข้อความ DllRegisterServer in C:\Program files\EBP\...\ExportModeller.dll succeeded. คลิกปุ่ม OK
6. เข้าใช้งานโปรแกรม Business Plus และเรียกรายงาน

กลับหน้าหลัก